



Lískáček

ZPRAVODAJ MĚSTSKÉ ČÁSTI BRNO-NOVÝ LÍSKOVEC

číslo 6 • červen 2006

www.nliskovec.brno.cz • e-mail: liskacek@nliskovec.brno.cz

zdarma

Z obsahu tohoto čísla: strana 1 a 4 Do kopce, s kopce, pomalu, rychle, s auty, bez aut? **strana 2 a 15** Ze života naší čtvrti **strana 3 a 4** Informace z radnice **strana 5** Napsali jste nám **strana 6** Žijí v naší čtvrti

Do kopce, s kopce, pomalu, rychle, s auty, bez aut?

Je mnoho problémů s dopravou v naší městské části. A přitom každý by se s nimi vypořádal jinak. Např. parkování. Jedni by parkování v sídlišti rádi omezili a dali prostor zeleni, hřištím a lavičkám, druzí by je naopak rozšířili na všechny doposud zelené plochy. Jedni by rádi jezdili v jednosměrkách jedním směrem, druzí směrem opačným. A třetí směry oběma i přes parkující auta. Jedni by chtěli, aby se mohlo jezdit rychleji a plynuleji, a proto některé silnice v sídlišti prohlásit za hlavní a jiné za vedlejší, druzí by chtěli, aby se jezdilo pomaleji, a chtějí montovat na silnice zpomalovací prahy.



Je mnoho problémů s dopravou v naší městské části. A přitom každý by se s nimi vypořádal jinak. Např. parkování. Jedni by parkování v sídlišti rádi omezili a dali prostor zeleni, hřištím a lavičkám, druzí by je naopak rozšířili na všechny doposud zelené plochy. Jedni by rádi jezdili v jednosměrkách jedním směrem, druzí směrem opačným. A třetí směry oběma i přes parkující auta. Jedni by chtěli, aby se mohlo jezdit rychleji a plynuleji, a proto některé silnice v sídlišti prohlásit za hlavní a jiné za vedlejší, druzí by chtěli, aby se jezdilo pomaleji, a chtějí montovat na silnice zpomalovací prahy.

Je mnoho problémů s dopravou v naší městské části. A přitom každý by se s nimi vypořádal jinak. Např. parkování. Jedni by parkování v sídlišti rádi omezili a dali prostor zeleni, hřištím a lavičkám, druzí by je naopak rozšířili na všechny doposud zelené plochy. Jedni by rádi jezdili v jednosměrkách jedním směrem, druzí směrem opačným. A třetí směry oběma i přes parkující auta. Jedni by chtěli, aby se mohlo jezdit rychleji a plynuleji, a proto některé silnice v sídlišti prohlásit za hlavní a jiné za vedlejší, druzí by chtěli, aby se jezdilo pomaleji, a chtějí montovat na silnice zpomalovací prahy.

A většina těchto problémů se dostává k řešení do dopravní komise Rady městské části Brno-Nový Lískovec. A jaké že to problémy za poslední rok byly? Dám Vám stručný výčet těch nejdůležitějších i s návrhy na jejich řešení či také neřešení tak, jak jsme se v komisi dohodli. Ale v každém případě bude dobré, když se nad těmi problémy zamyslíte také a zkusíte si je sami pro sebe vyřešit ze svého hlediska, ale také z hlediska ostatních. A příspěvky k problémům rádi uvítáme.

O co tedy za poslední období (v roce 2005 a v první polovině roku 2006) šlo?

Řešeny byly změny v režimu organizace dopravy v Novém Lískovci s příslušným dopravním značením. Nejvýraznější byla redukce jízdních pruhů na ulici Petra Křivky a vytvoření pruhu pro parkování. Dále to byly úpravy v polohách a ve značení přechodů. Patří sem i zklidnění ulice Úpatní osazením zpomalovacích prahů.

Na základě našeho úsilí byla upravena autobusová zastávka Riviéra na bezpečnou přestupní zastávku, bohužel ale trochu jinde, než jsme si představovali.

Projednávala byla problematika ulice Jihlavské a oponována studie, kterou dalo zpracovat město Brno. Jejimi největšími nedostatky je rozšíření Jihlavské s dlouhými odbočovacími pruhy a zachování



nejkritičtějšího místa výjezdu ze sídliště, kterým je komunikace v prudkém svahu okolo ZŠ Svážná, a také zrušení obsluhy území u OD Pohoda. Dopravní komise doporučila křižovatku Jihlavské s komunikací k Delvitě řešit jako průsečnou s vytvořením protilehlé větve pro obsluhu garáží při ulici Jihlavské. Dále doporučila nové napojení Svážné na Chironovu řešit od domu Svážná 23 severozápadně od výměňkové stanice a propojení slepého konce účelové komunikace u objektu TEZA na komunikaci okolo školy. KD také doporučila zvážit, zda všechny dopravně významné křižovatky na Jihlavské by neměly být řešeny jako okružní.

KD se zabývala parkováním u nemocnice na ulici Raisově v souvislosti s jejím stavebním rozšířením.

Opakovaně bylo jednáno o polohách zastávek a požadavcích na vytvoření závlivů pro MHD na ulici Rybnické. Problém bude snad definitivně „rozlousknut“ po vypracování studie zklidnění této ulice, která je v současné době zadávána na základě výsledků veřejného projednání této záležitosti koncem března tohoto roku (jak jsme vás již informovali v Lískáček č. 4).



Poměrně složitým se ukázal problém s osazováním zábran na chodnicích podél panelových domů v sídlišti, kde se musel brát v potaz i příjezd sanitek či hasičů. Dohoda byla v tom, že neukázněně řidiče, kteří chodníky využívají jako jízdní dráhu, by měly „napravit“ kontroly Městské policie (případně se zřízením služebny Městské policie v naší MČ).

(pokračování na str. 4)

MOTO:

Spěchej pomalu.

Anglické přísloví

Vážení čtenáři Lískáčku

Tak máme po parlamentních volbách a výsledek je takový, že nikdo v tomto státě neví, jestli dopadly dobře nebo špatně. Doufejme, že v době od napsání tohoto úvodníku a dodáním Lískáčku do vašich schránek, se zatím patová situace vyvine natolik, že už bude spokojená alespoň některá část politického spektra voličů v ČR.

Ale život plyne dál, ať je u moci pravice či levice, a běžného občana stejně více zajímá, jak se mu žije v jeho městské čtvrti, jak se mu jezdí do práce a z práce a jestli se vůbec někdo zajímá o JEHO problémy a názory. A o tom je dnešní Lískáček, který pro vás napsal předseda dopravní komise RMČ Ing. Košťál.

A co bude v příštím Lískáčku? POZOR! Jeho podoba je i na vás! Červencové číslo Lískáčku jsme se totiž rozhodli věnovat problému, který trápí nejen naši čtvrt. Již jednou jsme o tomto problému psali, dostali hodně vašich ohlasů, naše radnice podnikla několik kroků k řešení situace, ale jakoby se nic nestalo a problém je tu dále. O co se jedná? O všudypřítomná psí hovínka a neukázněně majitele psů, kteří tyto odpady po svých miláčcích odmítají uklízet.

Napište nám, jaké vy máte s tímto nešvarem dnešní doby zkušenosti, jestli s námi souhlasíte, že čím větší pes, tím neukázněnější majitel, a jaká další opatření byste uvítali, aby naše čtvrť byla čistší. Vítáme vaše podněty a dopisy – pošlete je prosím na adresu liskacek@nliskovec.brno.cz nebo nám je nechte do 7. 7. 2006 na naší radnici.

Děkujeme za pomoc

K.Dubská

Zveme všechny školáky, poškoťáky a záškoťáky všech věkových kategorií na tradiční

ROZLOUČENÍ SE ŠKOLOU!

Terasa HOTELU MYSLIVNA v Brně
pátek 30. 6. 2006 v 18 hodin

K tanci i poslechu hrají FIRE BALLS rock and roll 50.–60. let A možná přijde i kouzelník!



ze života naší čtvrti

Maminky měly svátek

Že druhou neděli v květnu mají svátek všechny maminky, ví každé malé dítě. A právě proto hned po Velikonocích začaly všechny děti z Mateřské školy Kamarád nacvičovat pro svoje drahé maminky básničky, písničky, tanečky a ti šikovnější i malou pohádku. A tak se v úterý a ve středu 23. a 24. května z oken budovy mateřské školy ozývalo dojemné: ...maminko, mámo, já Tě mám rád,...



Poděkování MŠ Pomněnky

Dne 30. května jsme se jako maminky budoucích prvňáčků rozloučily na poslední besídce třídy A3 s MŠ Pomněnky. Uvědomili jsme si, jak velký pokrok naše děti udělaly, co se naučily a na co budou rády vzpomínat. To všechno díky každodenní práci a trpělivosti jejich paní učitelek.

Besídku si děti tentokrát nacvičily trochu jinak. Místo pásma tradičních básniček a písniček nám děti zahrály pohádku O Popelce. Všem malým hercům se jejich role moc povedly a všichni jsme si to společně užívali.

Besídka byla zakončena slavnostním stužkováním předškoláků a paní učitelky se s nimi rozloučily pozváním na opékání špekáčků, pyžamovou diskotéku a nocování v jejich třídě v MŠ.

Závěrem bychom chtěli poděkovat paní učitelce Daně Tesařové a paní učitelce Evě Drbalové za pečlivou přípravu.

Hniličková Kateřina a Hohlová Simona



INDIÁNSKÝ DEN V ZOO

Zoologická zahrada v Brně nabízí velký výběr akcí, a tak jsme se s dětmi ze školní družinky na Svážně vydali v sobotu 20. 5. na „INDIÁNSKÝ DEN V ZOO“. Program byl bohatý. Nejdříve na děti čekala soutěžní křížovka, která je provázela po celé zoo. Při prohlídce zvířátek hledaly úkoly k řešení tajenky. Mezi tím je čekala různá překvapení: malování indiánských vzorů na obličej, výroba čelenek, navlékání korálků nebo malování totemu.

Na pódiu U Velblouda proběhlo vystoupení indiánské skupiny Hau Kóla – tanec, zpěv a indiánská módní přehlídka. V přestávce byla vylosována jména sedmnácti úspěšných luštitelů z velké krabice. A věře, křížovky nebyly jednoduché. Také proto se děti z naší družinky hrdě pyšnily výhrami. Pět našich dětí bylo oceněno. Nejlépe se umístila Klárka Heindlová, která získala druhou cenu – hodinky. Díky tomu, že se děti pyšnily vlastními odznaky, neunikly pozornosti pořadatelů, a tak jméno ZŠ Svážná v Novém Lískovci znělo mikrofonem po celém okolí.

Dana Beranová, ZŠ Svážná





Zastupitelstvo městské části

4/29 dne 24. 5. 2006

schválilo:

- rozpočtová opatření č. 6–14/2006
- závěrečný účet MČ Brno-Nový Lískovec za rok 2005
- výsledek hospodaření vedlejší hospodářské činnosti za rok 2005
- výsledky hospodaření příspěvkových organizací zřízených MČ za rok 2005
- přiděly do fondů příspěvkových organizací zřízených MČ ze zlepšeného hospodářského výsledku za rok 2005
- zdroje a čerpání FRRB v roce 2006

souhlasilo:

- s celoročním hospodařením a finančním vypořádáním MČ za rok 2005 bez výhrad
- s modelem financování regenerací panelových domů Oblá 5–19 a Kamínky 17, 19
- s podáním žádosti o investiční dotaci ve výši 500 tis. Kč na veřejná sportoviště z rozpočtu města Brna pro vybudování oplocení fotbalového hřiště při ul. Plachty, oplocení veřejnosti přístupného sportoviště v areálu ZŠ Kamínky a osvětlení veřejnosti přístupného sportoviště v areálu ZŠ Svážná
- se záměrem pronajmout část pozemku p. č. 2335/8 (ve svahu před domy Kamínky 7 až 25) družstvu Kamínky – garáže za účelem výstavby řadových garáží v I. a II. etapě za podmínky, že městské části bude předloženo a městskou částí odsouhlaseno



TELEFONNÍ ČÍSLA NA ÚMČ

Podatelna, sekretariát starostky	547 211 333
Fax	547 211 334
Tajemník	547 211 338
Byty a ověřování listin	547 351 355
Finanční odbor	547 354 622
Pokladna	547 215 991
Stavební úřad	547 354 628
Doprava a životní prostředí	547 223 375
Investiční technik	547 211 337
Právníčka	547 215 991
Sociální odbor	547 215 646

LÍSKÁČEK

zpravodaj Městské části Brno-Nový Lískovec
www.nliskovec.brno.cz

Vydavatel: Rada MČ Nový Lískovec • registrováno pod č. MK ČR E 12115 • Vedoucí redaktor: PhDr. Kateřina Dubská, redakční rada: Dana Beranová, Jiří Faber, Mgr. Jana Říhová, Martin Robeš, Oldřich Bartoš • Redakční rada si vyhrazuje právo výběru příspěvků. • Otištěné příspěvky nemusí nutně vyjadřovat stanovisko redakce. • Vychází nákladem 4 800 ks • Grafická úprava: Oldřich Bartoš, počítačová sazba – bartos@bartos.hyperlink.cz • Tisk BRKO, s.r.o., Tuřanka 17 • Adresa redakce: ÚMČ Nový Lískovec, Oblá 75a, 634 00 Brno, fax: 547 211 334, příjem plošné inzerce tel.: 547 223 154, bartos@bartos.hyperlink.cz • příjem textové inzerce 547 211 333 a platby inzerátů 547 354 622.

Ceník inzerce na www.nliskovec.brno.cz

Nevyžádané příspěvky se nevracejí.

Uzávěrka příspěvků do prázdninového čísla 29. 6. 2006

komplexní architektonické řešení kultivující prostor ulice Kamínky s technickým řešením střechy jako veřejně přístupné pobytové plochy; splněním těchto podmínek je podmíněn i případný budoucí souhlas s prodejem

- s prodejem části pozemku p.č. 1472/2, 2383/1 a 2385 z důvodu výměny balkonů u bytového domu Kamínky 4

vzalo na vědomí:

- plnění rozpočtu MČ k 31. 3. 2006
- zprávu o hospodaření s prostředky Fondu regenerace a rozvoje bydlení za rok 2005
- hodnotící zprávu o hospodaření příspěvkových organizací za I. čtvrtletí 2006
- zprávu o čerpání výdajů na vydávání Lískáčku k 31. 3. 2006
- roční finanční plány nákladů a výnosů příspěvkových organizací na rok 2006
- zprávu o výsledku inventarizace hmotného a nehmotného majetku a závazků za rok 2005
- zápisy ze zasedání kontrolního výboru č. 3/2006, finančního výboru č. 4/2006, 5/2006 a výboru pro regeneraci č. 2/2006, 3/2006

uložilo RMČ:

- prověřit smluvní zajištění vyregulování topných soustav po provedené regeneraci bytových domů
- s prodejem ani pronájmem části pozemku p. č. 2344 družstvu Kamínky – garáže za účelem výstavby řadových garáží v III. etapě (ve svahu za domem Kamínky 28) z důvodu nesouladu stavebního záměru s územním plánem města Brna
- s prodejem pozemků p.č. 734, 735, 736, 737, 738, 739, 740, 741, 742, 743, 744, 745, 746, 747, 748, 749, 750, 751, 752, 753, 754, 755, 756, 757, 758, 759, 760, 761, 762, 763, 764, 765, 766, 767, 768, 769, 770, 771, 772, 773, 774, 775, 776, 777, 778, 779, 780, 781,

nesouhlasilo:

- s prodejem ani pronájmem části pozemku p. č. 2344 družstvu Kamínky – garáže za účelem výstavby řadových garáží v III. etapě (ve svahu za domem Kamínky 28) z důvodu nesouladu stavebního záměru s územním plánem města Brna

782, 783, 784, 785, 786, 787 a 789/1, 794/2, 794/3, 795, 796, 797, 798/2, 799/1, 799/2, 800, 812, 813/2, 814, 815/2, 816/2, 817, 818/2, 819 820/2, 822/2, 824/2, 825/1, 825/2, 825/3, 825/4, 826/1, 830/1, 831/1, 834/1, 834/3, 836/1 v lokalitě Tišlery

stanovilo:

- počet členů Zastupitelstva MČ pro volební období 2006–2010 na 19

Rada městské části

8/2006 dne 10. 5. 2006

schválila:

- rozpis prázdninového provozu v mateřských školách
 - uzavření nájemní smlouvy na pronájem zahrady – části pozemku p. č. 58/1
 - ukončení nájemní smlouvy na pronájem zahrady – pozemků p. č. 1354/4 a 1355 dohodou ke dni 31. 5. 2006
 - smlouvy o dílo na komplexní regenerace panelových domů Oblá 5–19 se společností Tocháček, spol. s r. o., Slovinská 36, 612 00 Brno a uložila starostce zabezpečit, že stavby budou realizovány pouze v rozsahu zajištěného finančního krytí
 - smlouvu o dílo na komplexní regenerace panelových domů Kamínky 17, 19 se společností UNISTAV, a. s., Příkop 6, 604 33 Brno a uložila starostce zabezpečit, že stavby budou realizovány pouze v rozsahu zajištěného finančního krytí
 - záměr navýšit kapitálové výdaje na dobudování školního hřiště ZŠ Kamínky a regenerace panelových domů Oblá 5–19, Kamínky 17, 19
 - záměr navýšení kapitálových výdajů u akcí regenerací panelových domů Kamínky 17, 19
 - záměr změny seznamu investičních akcí
- souhlasila:
- s bezplatným užíváním dvou parkovacích stání číslo 1 a 2 na pozemku p. č. 2380 společnosti Iceshop, s. r. o., v době 8–18 hodin

Volby do Poslanecké sněmovny Parlamentu České republiky konané ve dnech 2.–3. 6. 2006

Výsledky hlasování za územní celky

Obec: Brno-Nový Lískovec

Okrsky			Voliči v sezn.	Vydané obálky	Vol. účast v %	Odevzd. obálky	Platné hlasý	% plat. hlasů
celk.	zpr.	v %						
9	9	100,00	8 437	5 655	67,03	5 651	5 633	99,68

Kód	Název strany	Platné hlasý	
		celkem	v %
1	Strana zdravého rozumu	14	0,24
3	Balbínova poetická strana	6	0,10
4	Liberální reformní strana	2	0,03
5	Právo a spravedlnost	7	0,12
6	NEZÁVISLÍ	6	0,10
7	Česká pravice	1	0,01
8	Koruna Česká (monarch. strana)	8	0,14
9	Občanská demokratická strana	2217	39,35
10	Česká strana sociálně demokratická	1744	30,96
11	SNK Evropských demokratů	95	1,68
12	Unie svobody-Demokratická unie	17	0,30

Kód	Název strany	Platné hlasý	
		celkem	v %
14	Pravý Blok	26	0,46
15	4 VIZE-www.4vize.cz	2	0,03
16	Česká str. národ. socialistická	10	0,17
17	Moravané	26	0,46
18	Strana zelených	560	9,94
20	KSČM	436	7,74
21	Koalice pro Českou republiku	1	0,01
22	Národní strana	3	0,05
23	Folklor i Společnost	10	0,17
24	KDU-ČSL	402	7,13
25	Nez. demokraté (předs.V. Železný)	32	0,56
26	STRANA ROVNOST ŠANCI	8	0,14





► *přidělila zakázku a schválila smlouvu:*

- na oplocení dětského hřiště v parku TGM zhotoviteli Davson sdružení podnikatelů, Kyjevská 13, 625 00 Brno

nesouhlasila:

- s poskytnutím dalšího finančního příspěvku ve výši 2 000 Kč pro občanské sdružení Moravskoslezský kruh mimo pravidla pro poskytování dotací z rozpočtu MČ Nový Lískovec v roce 2006

vzala na vědomí:

- zprávu o čerpání výdajů na vydávání Lískáčku k 31. 3. 2006
- přehled organizací poskytujících zdravotnické služby, jímž byla schválena finanční dotace z rozpočtu Statutárního města Brna pro rok 2006 (dotace typu B)
- zápis z jednání bytové komise č. 4/06, kulturní komise č. 4/2006, stavební komise č. 3/06, energetické komise a redakční rady Lískáčku č. 5/2006
- vyhodnocení dotazníků v rámci prevence kriminality mládeže na Kamenném Vrchu

odvolala:

- člena komise pro mládež a sport pana Jána Šariského na jeho vlastní žádost

jmenovala:

- pana Richarda Puškáše za člena kulturní komise **9/2006 dne 17. 5 2006**

souhlasila:

- se změnou užívání stavby MŠ Pomněnky, Oblá 51, z nepotřebného služebního bytu na nebytové kancelářské prostory
- s vybudováním parkoviště v ul. Obecní na pozemcích p. č. 417/1, 419 a 420

- s uzavřením nájemní smlouvy s MUDr. Rostislavem Čejkou na nebytový prostor ve víceúčelovém objektu Oblá 75a
- záměr rozšíření internetových stránek městské části o energetické manažerství budov a uložila OVV objednat je u firmy Calyx, spol. s r. o.

přidělila zakázku:

- studie zřízení objektových zdrojů v regenerovaných domech“ společnosti SEVEN, o. p. s., Americká 17, 120 00 Praha 2

byla znepokojena:

- opakovaným neplněním úkolů zadaných energetické komisi RMČ, žádala ji o zdůvodnění a uložila projednat neplnění úkolů na nejbližším jednání komise

10/2006 dne 31. 5. 2006

souhlasila:

- s umístěním ukazatele okamžité rychlosti vozidel na ulici Rybnické na sloup veřejného osvětlení před domem č. or. 53
- s provedením stavebních úprav spočívajících v odhlučnění prostoru mezi učebnou ZUŠ Fr. Jílka a provozovnou kosmetiky v nebytovém prostoru Čtvrtě 5 z prostředků MČ určených na opravy nebytového fondu do výše 7,5 tis. Kč
- se zajištěním a uhrazením náhradního ubytování v ubytovně FN Bohunice v celkové výši 38 640 Kč z důvodu výměny bytových jader při regeneraci domů Oblá 5–19 a Kamínky 17, 19 nájemníkům

schválila:

- podání výpovědi z nájmu u dvou obecních bytů v domě Koniklecová 5 z důvodu dlužného nájemného
- záměr změnit seznam investičních úpravou kapi-

tálových výdajů u akcí vedených v paragrafech rozpočtu ostatní záležitosti pozemních komunikací, silnice, péče o vzhled obce a veřejnou zeleň a základní školy

přidělila zakázku a schválila smlouvu o dílo:

- na dodávku ukazatele okamžité rychlosti vozidel Sierzega GR32 na ulici Rybnické firmě DOSIP, s. r. o., Havlíčkovo nábřeží 146, 674 01 Třebíč, jakož i smlouvu o odběru elektřiny pro dobíjení baterie ukazatele rychlosti s firmou Technické sítě Brno, a. s.

- na opravy komunikací firmě EXPRES ATACK, s. r. o., Černovické nábřeží 7, 618 00 Brno

- veřejnou zakázku „Poskytnutí úvěrů na financování regenerací panelových domů Oblá 5, 7, Oblá 9, 11, 13, Oblá 15, 17, 19, Kamínky 17, 19“ společností Volksbank CZ, a. s., Brno, Heršpická 5, 658 26, z důvodu předložení ekonomicky nejvýhodnější nabídky z hlediska hodnotících kritérií stanovených zadavatelem v oznámení zadávacího řízení

uložila OVV:

- zadat vypracování studie na řešení prostoru mezi MŠ a blokem domů Svážná 2–24

vzala na vědomí:

- stížnosti nájemců domu Koniklecová 4 na provoz hřiště při domě Koniklecová 4 a pověřila komisi pro mládež a sport prověřením stížností a předložením stanoviska k řešení míry ohrožení okolních domů provozem hřiště
- přechody nájmu bytů č. 18, Svážná 3, č. 6, Oblá 2, č. 13, Oblá 2, č. 20, Svážná 23, č. 39, Svážná 3, ad 16)
- zprávu o sociální situaci v Novém Lískovci
- zápis ze zasedání bytové komise č. 5/06, komise životního prostředí č. 5/06, komise pro mládež a sport č. 05/2006

Taj.

Do kopce, s kopce, pomalu, rychle, s auty, bez aut?

(pokračování ze str. 1)

Neméně složité bylo rozhodování o dopravním režimu v ulici Plachty. Žádosti se týkaly změny směru jednosměrky od Svážné nahoru s parkováním vlevo, totéž s parkováním vpravo, pak režim obousměrný bez parkování vůbec nebo s parkováním na chodníku a také zachování současného stavu. Po dlouhých diskusích a jednání s občany bylo realizováno současné opatření, které ale nemusí být definitivní.

Jedním z dílčích návrhů na zlepšení parkování byl návrh na využití dvora bývalé prodejny Albert pro parkování (za poplatek).

Významným dokumentem pro další rozvoj Brna i naší městské části je příprava nového územního plánu. Připomínky k jeho zadání jako významnému dokumentu pro jeho úspěšné zpracování se dopravní komise věnovala na několika zasedáních a doporučila některá opatření. Jedním z nich bylo např. prodloužení trati linky 8 ze Starého Lískovce pro zlepšení obsluhy Nového Lískovce kolejovou MHD. Dále požadovala doplnit do tras nemotorové dopravy lávku přes ulici Bítešskou a lávku přes dálniční přivaděč.

KD doporučila RMČ, aby požádala DPMB, aby zastávka MHD Raisova byla v pracovní dny v režimu na znamení jen v době od 20 do 5 hodin a přes den fungovala jako zastávka stálá. Návrh ale nebyl se stranou DPMB akceptován.

Zajímavé je, že v návrzích na řešení těchto problémů se členové komisi téměř vždy shodli bez ohledu na stranickou příslušnost, ale s ohledem na obecné zájmy a se zodpovědností pro rozhodování rady naší MČ, která je dopravní komise poradním orgánem.

Doufám, že se takový fundovaný a dělný kolektiv vytvoří v dopravní komisi či zastupitelstvu i po nových volbách a že dnes koncepčně promyšlená a připravená opatření budeme moci také realizovat.

A čím by se DK měla do budoucna zabývat?

- zlepšením průjezdnosti ulic v sídlišti – nejlépe jejich zobousměrněním a výstavbou parkovišť
- odstraněním parkovacího deficitu jako historického důsledku stavební politiky státu z doby vzniku sídliště – např. parkovacími objekty
- dopracováním organizace dopravy nejen v sídlišti, ale i ve staré zástavbě
- prosazováním oprav vozovek, ale také chodníků, především ve staré zástavbě
- řešením kvality obsluhy MHD, zejména pravidelnosti intervalu a logických vedení linek s přímým spojením pro všechny obyvatel Nového Lískovce (tedy i staré části) s důležitými cíli (pošta, ÚMČ apod.)

*Ing. Rostislav Košťál,
autorizovaný inženýr pro dopravní stavby,
předseda dopravní komise RMČ Nový Lískovec*



V LÉTĚ

OBJÍŽDKA PO RYBNICKÉ

Podle oznámení dodavatele stavby křižovatky v Pisárkách bude kvůli plánované opravě povrchu vozovky nutno v jednom směru uzavřít průjezd po velkém městském okruhu (ulici Žabovřeské) mezi Pisárkami a Žabovřeskami, a to na dobu od 1. července do 11. srpna 2006. Objížďka pro dopravu do 6,5 tuny celkové hmotnosti a autobusy MHD povede ulicemi Veslařská, Pisárecká a Rybnická a přes Pisárecký tunel zpět na okruh u Riviéry. Objížďka pro těžší dopravu povede přes Bystrc a Bosonohy. Ve směru z Pisárek do Žabovřesk bude doprava přes staveniště křižovatky a ulici Žabovřeskou po celou uvedenou dobu zachována.

Podle sdělení odboru dopravy Krajského úřadu Jihomoravského kraje



Oprava vozovky Rybnická

Na základě častých dotazů, hlavně obyvatel ulice Rybnická, na důvod její opravu jsem se rozhodl napsat článek do našeho časopisu „Lískáček“.

Těž i já si myslím, že oprava vozovky, kterou provádějí JMP a vynaložená finanční částka ve výši cca 1,3 mil. Kč se dala využít na jiné potřebné věci, například k opravě chodníků po plynových přípojkách, které se prováděly na podzim 2005, nebo na rekonstrukci a zklidnění ulice Rybnická, která se bude realizovat po dokončení křižovatky Hlinky-Bauerova.

Dopravní komise Nového Lískovce se o opravě dozvěděla, až když bylo zahájeno frézování vozovky. Myslíme si, že tato vozovka, na kterou se dával nový živičný povrch přibližně před dvěma roky, nebyla v tak dezolátním stavu, vzhledem k ostatním vozovkám, aby se musela provádět její rekonstrukce.

Jestli tedy JMP proinvestovaly zbytečné finanční prostředky, nechávám na posouzení každého občana N. Lískovce, neboť potom se nelze divit, že dochází k tak častému zdražování plynu.

Arnošt Jonáš, člen dopravní komise RMČ

Komentář

Podmínku, že při narušení vozovky opravou plynu musí být provedena nová obrusná vrstva v celé její šířce, si dal vlastník komunikace, kterým je Ředitelství silnic a dálnic. Ulice Rybnická se převádí ze sítě silnice I. třídy do sítě místních komunikací, čímž její vlastnictví přejde na Statutární město Brno. To ji převezme pouze v dobrém stavu. Městská část nemá na vozovce ulice Rybnické žádné samosprávné kompetence.

V pátek 9. června jsem za přítomnosti dodavatele opravy plynu jako státní silniční dozor kontroloval, zda jsou po opravě plynu v pořádku chodníky. Při pochůzce v terénu jsme konstatovali, že chodníky byly, na rozdíl od stavu po opravě plynu v listopadu 2005, uvedeny do stavu, který je srovnatelný se stavem před opravou plynu.

Zároveň jsme zjistili, že některé vjezdy k domům nejsou provedeny z konstrukčních vrstev, které by odpovídaly pravidelnému pojezdění vozidly, protože jsou z běžné dlažby 30x30 cm, která není způsobilá pro pojezdění. Při opravách sítí mají jejich správci zákonnou povinnost uvádět je pouze do původního stavu, tedy i s nevhovující konstrukcí, která se na vjezdech nacházela, a neručí proto za závady ve schůdnosti, ke kterým dochází následkem pojezdu vozidel po těchto chodnících – vjezdech.

Chodníky na ulici Rybnické jsou ve správě Brněnských komunikací. Provedení nových chodníků se předpokládá v rámci úprav ulice Rybnické po dokončení stavby křižovatky v Pisárkách. Zatím vás prosíme o shovívavost, v Brně jsou mnohé chodníky v daleko horším stavu a chodí po nich přitom mnohonásobně více lidí.

Martin Robeš, OSV ÚMČ

Školní jídelna „Kamínky“

Každý den o půldvanácté se sejde před školní jídelnou zajímavá společnost. Je to společnost čtyř generací. Babičky - důchodkyně, sem tam nějaký dědeček i představitel střední vrstvy (rozvedený nebo starý mládenec), ale hlavně mladé maminky, které nemají čas vařit pro malé ratolesti sotva chodící. Všichni si jdou pro svůj příděl jídla ze školní jídelny. Mám rád ty malé bezstarostné a důvěřivé caparty a v duchu si říkám, co z nich bude za 20 let, kam je život zanesl a co jim připraví za „menu“.

Tato společnost si odnáší jídlo ve svých nádobkách a kastrůlčích a musí být hotova do 12 hod., než se ze tříd vyřítí „uragán mladých kobylek“, který se za ohlušujícího hukotu usadí v jídelně a „spase“ vše, co mu chutná.

Tomu všemu však předchází usilovná a lopotná práce neznámých kuchařů, kuchařek a všech pilných „včelíček“, které musí včas všechno připravit. Nesmíme zapomenout na paní vedoucí a její zodpovědnou práci, aby skladba stravy pro všechny ty „kobylky“ byla zdravá a vyvážená. Já sám mohu ocenit namáhavou práci ve velké kuchyni, protože jsem v důchodu v takové kuchyni několik let pracoval.

Na konci školního roku se všechno hodnotí a děti dostávají vysvědčení. Školní jídelna je neodmyslitelnou součástí školy a musí dostat také vysvědčení. Ode mne má jedničku a může postoupit do dalšího ročníku 2006–2007. Kdo se mnou souhlasíte, můžete se připojit, kdo nesouhlasí, nemusí.

Přeji paní vedoucí a všem pilným a ochotným „včelíčkářům“ ve školní jídelně pěkné a radostné prázdniny.

Jaroslav Ječmínek



Poděkování

Závěrem školního roku děkuji školní kuchyni za Základní škole Kamínky za velmi dobrou péči o své strávníky a za velmi chutné obědy. Personál kuchyně i se svým vedením je velmi příjemný.

RM

SENIOR KLUB NOVÝ LÍSKOVEC

Oblá 51c - Domeček

se schází

každé úterý od 14 do 16 hod. v klubovně – zájmová činnost.

Kontakt: Havránková, tel. 547 241 416

autoškola Vltavská 4, 625 00 Brno

NABÍZÍME VÝCVIK:

M – malé motocykly

A – velké motocykly

B – osobní vozidla

C – nákladní vozidla

D – autobusy

☎ 547 227 269, 547 352 549

PO-PÁ 9-18 hod.

SO 9-11.30 hod.

MOBIL: +420 603 432 378

autoškola HYVNAR

- doba výcviku podle individuálních schopností

- výcvik probíhá mimo pracovní dobu

- jízdy zahajovány z místa bydliště

Autocvičiště a učebna – Pražská 8 (start staré GP)

Osobní kontakt zde: pondělí-pátek 9-18, sobota 9-11.30 hod.



STOLAŘSKÉ A PODLAHÁŘSKÉ PRÁCE

Odborná pokládka (CERTIFIKÁT)

Oblá 53 Brno

Mob: 603 755174
/ po celý den/

Dřevěné a laminátové podlahy
-broušení a lakování parket

Drobné opravy oken a dveří
-montáže a demontáže nábytku
-výměny kuchyňských desek aj.

WWW: <http://www.volny.cz/podlah-servis/>



Studio Relax
Oblá 75 a
Brno – Nový Lískovec
tel.: 547 222 667

Nově nabízíme: **prodlužování a zhušňování vlasů**

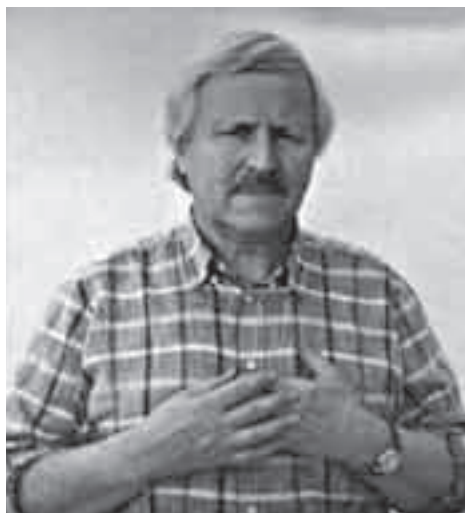
Těšíme se na Vaši návštěvu

- kadeřnictví
- kosmetika
- pedikúra

žijí v naší čtvrti

Ing. arch. Karel Volavý

Ing. arch. Karel Volavý, umělec s multimedialními projevy, se prosadil nejvýrazněji jako architekt naší zdravotnické výstavby, sochař realistickopoetických portrétů a plastik, v mládí koncertní kytarista, dodnes pohotový kreslíř a zanícený fotograf i člověk milující poezii, kterou sám často píše, aby si z „druhé strany“ zapořizoval se svými výtvarnými disciplinami.



Je Moravan, brněnský rodák (2. listopadu 1929), pocházející ze stejného rodu jako již nežijící strážnický primáš Slávek Volavý. Nejprve se vyučil kameníkem v Brně (1944–1947), kdy v základní odborné škole v Blatné u Písku byl jeho externím učitelem akad. sochař baron Jindřich Hildprandt (1895–1968), později jeho dlouholetý přítel. V letech 1949–1953 vystudoval v Brně, Zlíně a Uherském Hradišti uměleckoprůmyslovou školu. Vzácná přátelství vznikla v této době – jak se spolužáky – tak s učiteli, jej pozitivně ovlivňovala a provázela celým dalším životem. Následně absolvoval Fakultu architektury a pozemního stavitelství VUT v Brně (1959), v ateliéru občanských staveb u prof. Ing. arch. Bedřicha Rozehnal, DrSc. (1902–1984), se zaměřením na zdravotnické stavby. V průběhu svého vysokoškolského studia spolupracoval s katedrou výtvarné výchovy vedenou akad. malířem prof. Františkem Doubravou (1901–1975), kde se přátelsky stýkal s výtvarnými pedagogy a příležitostně i s profesorem Vincencem Makovským (1900–1966).

Jeho hudební aktivity začaly v útlém mládí. Začínal hrou na housle – ovlivněn starším spolužákem z měšťanské školy Liborem Hlaváčkem, pozdějším houslovým virtuosem a koncertním mistrem; když ale v roce 1942 uviděl a uslyšel v Brně hrát španělského kytaristu Angela Igliesiu, byl nástrojem okouzlen a začal se věnovat pouze hře na klasickou kytaru. Později studoval u violoncellisty a kytaristy prof. Vojtěcha Tukače, se kterým oslavil v roce 1997 i jeho sté narozeniny. Koncertuje, udivuje vyspělostí a pohotovostí a v roce 1958 je spoluzakladatelem brněnského „Kruhu přátel koncertní kytary“. Dodnes je přítelem i spolupracovníkem předního

kytarového virtuosa a pedagoga prof. Vladislava Bláhy a je nadále činný ve společnosti České klasické kytary. Vztah k hudbě se tematicky odráží v jeho sochařské tvorbě (plastika Francisco Tárregy, komorní busta Vladislava Bláhy aj.). Ve hře na koncertní kytaru v rozhlasových nahrávkách v Brně a Bratislavě (v letech 1954–1957) interpretoval skladby španělských mistrů Fernanda Sora, Francisco Tárregy, Jose Viñase a dalších...

Život Karla Volavého tedy osciloval mezi hlavními úkoly „u prkna architekta“ a prací s hlinou, sádrou a kamenem ve svém soukromém ateliéru v sousedství sochařů Antonína Širůčka a Karla Zouhara na Hybešově ulici v Brně. Jako inženýr architekt pracoval převážně na projektech zdravotnických staveb. Jmenujme alespoň některé z realizací – poliklinika pro petrochemický závod Slovnaft Bratislava, expektační pavilon infekční kliniky Fakultní dětské nemocnice v Brně, řadu zdravotnických středisek a lékáren (v Ludgeřovicích u Opavy, Černé Hoře, Adamově, Rouchovanech, Mohelně a další). Je rovněž autorem několika rozsáhlých generelů nemocnic pro Brno, Přerov, Frýdek-Místek a Třebíč.



Pocta Francisco Tárregovi (bronz)

Ve své formální prezentaci architektonických a urbanistických prací upřednostňoval důslednou provozní funkčnost a vnější vyváženou úhlednost, vše v intencích svého významného učitele prof. Bedřicha Rozehnal. Ve specifických podmínkách nepreferované zdravotnické výstavby v epoše socialismu se nejednalo o bezvýznamný osobní program.

Volavého sochařský tvarový slovník se stává více lapidárním, úspěšným a strohým s občasnými dynamickými i psychologickými podtexty i paradoxy lidského labyrintu. Smysl a zákonitost sochařského výrazu a srozumitelné dynamiky

vychází z jeho osobního vyznání: „Proč dělám realisticky? Pozoruji, že příliš mnoho výtvarníků dnes podléhá přetvářce a nutí se v touze po originalitě do nesrozumitelných experimentů v závislosti na módních vlnách a vlivech. V extrémních případech zabíhají tyto projevy do stavů, kdy mizí jakákoli stopa po řemesle a nosná idea se stává recesí... Vím však také, že díky výjimečně talentovaným tvůrcům se stávají abstraktní či jiné projevy dokonalejšími, objevnými a klasickými díly. Jsou rozlišitelná a účtyhodná. Já se přidružuji k těm, kteří usilují o nezprostředkované řemeslo a neparafrázovanou formu díla, tedy tradici“. To vše najdeme v jeho podobiznách, kde mu nejde o vnější eleganci a líbivost, ale o zachycení vlastností zpodobovaného v jeho povaze a výrazu. Usiluje o děj a plastičnost a rozšiřuje galerii přátel ve zmožené platnosti podoby a postoje svých současníků.

Kromě těchto portrétních plastik je v jeho díle ještě řada prací s náměty, kde hledá volnější tvary a oživuje hmotu s opouštěním vžitých konvencí. Vidíme to např. na skice Ukřížovaného uchopené s jeho vnitřní gradací nebo na renesančně vyjádřených portrétech umělců – Borka Bayera, Josefa Kaludy, malířů Antonína Vojtky, Františka Hodonského nebo zasněného Josefa Minaříka, kterého ztvárnil s lyricky rozhořelou fantazií.



Model kaple pro obec Šošůvka v Moravském krasu

V jeho nynějším ateliéru se nacházejí mj. plastiky z pískovce jeho zvěčnělého bratra Františka (1920–1994), muže mnoha profesí, recesistu a filozofa, kouzelníka života. Zde si houževnatý Karel uvědomuje, že když žena okouzlí muže, je to víc, než pohyb vln. Tak vzniká mramorová hlava mladé ženy a lékařky E.K.... To vše dokazuje svými výtvarnými vizemi Karel Volavý s tím, že životy jsou z těl, ze střepů, ze sršení souvislých i nesouvislých vzpomínek, z masek, ale že skutečné dějiny každého z nás jsou nevyslovitelné a nedarované, šité neviditelnými nitěmi zevnitř.

Dílo Karla Volavého uchovává svědectví historického úseku, ve kterém žije. Má ateliér a pracovnu ve svém domě v Novém Lískovci, kde tvoří dodnes. Je jednou z pozoruhodných složek české národní kultury. Připomeňme si jeho slova: „Jsme publikem i účastníky vesmírného konání, obdařeni smysly, vědomím a jedinečnou kosmickou lodí – světem...“ Platí to i pro nás?

Vybráno z katalogu k výstavě o životě a díle Karla Volavého u příležitosti jeho sedmdesátých narozenin, který zpracoval PhDr. Jiří Stehlík.



ENCYKLOPEDIJE DĚJIN BRNA - dva roky na internetu

Před dvěma lety byly veřejnosti zpřístupněny internetové stránky Encyklopedie dějin Brna, která je společným dílem odborných pracovníků několika brněnských kulturních institucí.

Tento informační portál tvoří několik hlavních tematických okruhů, které představují brněnské osobnosti, události, ulice, školy, pamětní desky apod. Zobrazení konkrétní informace umožňují vyhledávače, které nabízí i zadání určitých kritérií, upravených přímo na jednotlivé tematické oblasti.

Informace ve všech tematických okruzích doplňuje stále narůstající počet záběrů nejen ze současnosti, ale i těch, z nichž lze nasát atmosféru doby nám již hodně vzdálené. Třebas nejnámější brněnské náměstí – náměstí Svobody můžeme sledovat v jeho proměnách již od poloviny 18. století až do současnosti. Některé ulice jsou zachyceny ze stejného místa, ovšem od pořízení téhož záběru uplynulo více než sto let.

Encyklopedie dějin Brna zdaleka není určena jen odborníkům, potvrzuje to i počet evidovaných přístupů. Ke konci letošního dubna prostřednictvím internetové adresy www.encyklopedie.brna.cz nahlédlo do brněnské historie 335 000 návštěvníků.

Který tematický okruh je tím „nejžádanějším“ lze jen stěží odhadnout. Zcela jistě je na těchto stránkách řada údajů, které zaujmou každého. Snad nejen Brňané se rádi dozvědí, kdy bylo zahájeno číslování všech domů na území Brna, kdy se tu konala poslední veřejná poprava, kdy se v Brně uskutečnily první dostihy, kdy byla otevřena Nová radnice, nebo třebas - který z brněnských běžců

poprvé vyhrál maratón.

O tom, že současná podoba internetových stránek Encyklopedie dějin Brna zdaleka není konečná, svědčí stále narůstající počet záznamů v jednotlivých sekcích. Jen samotný seznam významných osobností, které měly něco společného s Brnem, zahrnuje téměř 1500 jmen a třeba říci, že tento tematický okruh zdaleka nepatří k těm nejrozsáhlejším. Autoři nadále doplňují i údaje o brněnských událostech, pomnících a pamětních deskách, školách a dalších stavbách. Stránky Encyklopedie dějin Brna jsou také místem, které nabízí zcela aktuální výčet všech brněnských ulic a náměstí. Nově vzniklé názvy jsou do této databáze zařazovány bezprostředně po schválení Pracovní skupinou pro názvosloví města Brna.

V uplynulých dvou letech se také rozšířil autor-ský kolektiv. Jeho členové se věnovali především zařazování údajů do jednotlivých tematických okruhů. Podařilo se však zrealizovat i několik výraznějších změn.

Poměrně velký časový prostor byl věnován i doplňování obrazového materiálu. V současné době je na stránkách Encyklopedie dějin Brna prezentováno přes 4000 vyobrazení. Od konce roku 2004 autorský kolektiv pořizuje i vlastní fotodokumentaci, ta zahrnuje více než 3000 záběrů, které jsou do našeho informačního portálu také postupně zařazovány. Zejména v případě brněnských ulic a náměstí, které v této části obrazové databáze převažují, se široké veřejnosti nabízí neobvyklá možnost nahlédnout do stejných míst s různým časovým odstupem.

A na co mohou být pyšní samotní Brňané?

Těšit je může nejen skutečnost, že v roce 2005 internetová Encyklopedie dějin Brna získala Cenu Českého výboru ICOM, ale zejména to, že Brno je jediným městem v České republice, které má svou vlastní internetovou encyklopedii.

A ti, kteří by jakkoli rádi přispěli k rozšíření a k dalšímu vylepšení tohoto informačního portálu, budou vždy vítáni.

Jitka Šibíčková – autorský kolektiv

Výlet do horního Posázaví aneb To chce klid!

Třídní učitel 6.B a třídní učitelka 8.A ZŠ Svázná zorganizovali ve dnech 22.–24. května třídní výlet pro 39 žáků v rekreačním středisku Radost v Dobré nad Sázavou. Děti si užily jízdu vlakem, zahrály si nejrůznější míčové hry.

Třída 6.B má rozšířenou výuku tělesné výchovy. Proto pro ně, ale i pro žáky 8. ročníku uspořádal bývalý vrcholový sportovec a současný trenér nejen turistické výšlapy, ale i honbu za pokladem, turnaje v míčových hrách, táborový oheň s náležitou přípravou a opékáním špekáčků apod.

Paní učitelka anglického jazyka a třídní učitelka 8.A, hovořila s dobrovolníky neustále anglicky a také zařídila diskotéku v jídelně objektu. Ani o další kulturně-turistické akce nebyli žáci během tří dní ošizeni. Navštívili památný hrad v Lipnici, Památník Jaroslava Haška i hostinec „U České koruny“.

Městské děti nadchla návštěva skansenu v Horní Pohledi, kde si na starodávném statku mohly pohladit živou krávu, kozu i dvě chundelaté ovce. A tak není divu, že se všichni neradi loučili nejen s Michalovým statkem, ale i s Radostí v Dobré nad Sázavou.

Mgr. L. Slezáková, účastnice zájezdu

 Knihovna
Jiřího Mahena
v Brně



Vážení rodiče,

půjdou Vaše děti **POPRVĚ DO ŠKOLY?**

Vezměte je také **POPRVĚ DO KNIHOVNY!**

Co připravujeme:

• v průběhu září **registrace zdarma** pro prvňáčky na všech provozech Knihovny Jiřího Mahena v Brně

• **ve čtvrtek 14. září 2006 od 13 do 18 hod. slavnostní pasování prvňáčků na rytíře knih** s bohatým doprovodným programem v ústřední knihovně na Koblížné 4, v Mahenově památníku, Mahenova 8, a na pobočkách Bohunice – Lány 3, Bystrc – Vondrákova 15, Černá Pole – nám. SNP 33, Kohoutovice – Libušina tř. 27, Královo Pole – Palackého 164, Lesná – Haškova 4, Líšeň – Jírova 2 a Pohankova 8, Starý Lískovec – Kurská 1, Žabovřesky – Mozolky 52;

• **do konce roku 2006** akce na podporu dětského čtenářství v ústřední knihovně i na pobočkách – přednášky pro rodiče, autorská čtení, výstavy, malování na chodníku, výtvarné dílny...

Aktuální program na www.kjm.cz

Projekt je realizovaný za finanční podpory Ministerstva kultury ČR. KJM získala za tento projekt ocenění Knihovna roku 2004.



ze školství

Akademie 2006 na ZŠ Kamínky 5

Všichni žáci (i dospěláci) se rádi pochlubí výsledky své práce. A obzvláště rádi se pochlubí před svými blízkými – rodiči, přáteli a známými.

Tak jako v minulých letech jsme i letos v květnu uspořádali přehlídku žákovské dovednosti pod názvem „Školní akademie 2006“, kde žáci I. i II. stupně dobrovolně prezentují výsledky svých činností v rámci školních i mimoškolních aktivit. Tanečky, scénky, dramatizace, taneční vystoupení. Podtitul této akce je „...aby každý dostal možnost zviditelnit se!“

Ne všichni žáci vynikají ve výuce povinných předmětů. Ne všichni žáci jsou výbornými sportovci. Někteří ale mají jiné přednosti (herecký

talent, pohybový talent...) a zde se jim právě nabízí možnost zazářit.

Těžko se ve výuce prosazují např. žáci s dyslexií či dysgrafií. Velmi obtížné se naučí nějakou báseň či roli nazpaměť. Ale mohou se prezentovat slušným čtením, kdy svůj příspěvek prostě přečtou. A radost z toho, že i oni obecenstvo pobavili, že i oni mají možnost nějakým způsobem pozitivně vyniknout, je k nezaplacení a v dětském životě nezastupitelná.

Z akademie jsme měli dobrý pocit a věříme, že i rodičům, kteří se v hojném počtu dostavili, se vystoupení dětí líbilo a odcházeli spokojení, tak jako všichni vystupující žáci.



Unikátní projekt na ZŠ Kamínky 5



Shape Up Europe je projekt, který je zaměřen na propagaci zdravého životního stylu a jeho zavedení do běžného každodenního života dětí, v širším měřítku i do celé oblasti, ve které se zapojená škola nachází. Projekt je podporován Evropskou komisí a účastní se ho 26 měst z celé Evropy. Naše škola se na projektu podílí jako jediná základní škola z celé republiky a jeho prostřednictvím naváže mezinárodní spolupráci se zahraničními školami.

Čím je projekt výjimečný? Hlavním důvodem, proč se škola rozhodla do Shape Up Europe vstoupit, byla aktivní účast dětí na projektu. V celém projektu budou děti rovnocennými partnery dospělých, aktivními účastníky změn, které si samy navrhnou, a nejen „pasivními vykonavateli“ něčeho, co pro ně dospělí vymysleli. Děti se budou zamýšlet nad tím, co pro ně znamená zdraví, budou mít možnost hovořit o svém životním stylu a životních podmínkách a své postřehy si samozřejmě budou vyměňovat se svými zahraničními kamarády prostřednictvím internetového portálu, který byl pro Shape Up vytvořen. Skupinky dětí si vypracují návrhy toho, co by chtěly změnit ve škole a jejím okolí tak, aby měly více možností aktivně trávit svůj volný čas a s pomocí dospělých se budou snažit své vize realizovat. Mohou se také rozhodnout pro společný projekt se skupinou dětí ze zahraničí, který vyvrcholí výměnným pobytem na partnerské škole. Na konci každého školního roku bude škola organizovat Shape Up týden, na kterém budou děti prezentovat výsledky své práce rodičům, širší veřejnosti a médiím. Záleží jen a jen na dětech, jak odvážné cíle si stanoví a jak budou důsledně na cestě, která je povede k jejich cíli. My dospělí jim budeme rádi pomáhat.

Bc. Irena Machalová, učitelka AJ na ZŠ Kamínky 5 a Shape Up facilitátor pro Brno

Vysvědčení o něco dříve

Ve čtvrtek 25. května slavnostním předáním vysvědčení ukončila svoji činnost ŠKOLIČKA.

Jedná se o edukativně stimulační program vypracovaný pedagogicko psychologickou poradnou v Brně, společně realizovaný Mateřskou školou Kamarád a Základní školou Kamínky. Speciálně školené učitelky pracovaly se skupinou dětí a jejich rodiči. Hlavní náplní tohoto projektu bylo připravit děti k úspěšnému vstupu do prvních tříd,



zvládnutí trivia, tj. čtení, psaní a počítání.

A jak se podařilo tento nelehký úkol splnit? Posuďte sami z malé ankety rodičů:

Co Vám přinesla účast na skupinách s Vaším dítětem?

- Možnost seznámit se alespoň z části s tím, co se bude dítě v první třídě učit a jak mu pomoci.
- Možnost sledovat jak se dítě zapojuje do jednotlivých aktivit, jak je soustředěné a trpělivé.
- Náměty pro práci doma.
- Nejen dítě, ale i já budu lépe připravena na možná úskalí školní docházky.

Co přinesly skupiny pro Vaše dítě?

- Možnost seznámit se s prostředím školy, vyzkoušet si způsob výuky.
- Zbavil se strachu a obav.
- Dítě si zvyklo na domácí úkoly a začalo se do školy těšit.

Slovo závěrem:

- Děkujeme za čas věnovaný přípravě, za pečlivost i trpělivý přístup.





Vyučující na Základní škole Svážná zasedají do lavic

Již od listopadu 2005 zasedají každé úterý vyučující na Svážné do lavic, aby diskutovali nad problémem zvaným Školní vzdělávací program pro základní vzdělávání (dále jen ŠVP).

Podle nového školského zákona 561/2004 Sb. o předškolním, základním, středním, vyšším odborném a jiném vzdělávání musí každá škola tento program zpracovat a nejpozději k 1. 9. 2007 podle něj začít učit. Závazné jsou pro každou školu výstupy z Rámcového vzdělávacího programu, které má žák během školní docházky zvládnout.

Na ZŠ Svážná nebereme tuto problematiku na lehkou váhu. Svému ŠVP se intenzivně věnujeme. Zpracováváme výchovně vzdělávací strategie učení, dotváříme kompetence, diskutujeme nad obsahem učiva, mezipředmětovými vztahy a vhodně zařazujeme průřezová témata.

Před zahájením vlastní tvorby ŠVP absolvovala většina učitelů a vedení



školy školení, kde byla možnost seznámit se, jak tvorba ŠVP probíhá na pilotních školách.

Využili jsme příležitosti vybrat a sestavit učivo do ŠVP podle našich představ a zkušeností s ohledem na úroveň a zájem našich žáků. Jsou také školy, které ke své tvorbě ŠVP použijí program jiných škol. Tyto školy si práci s tvorbou ŠVP zjednodušují, nemusí se do hloubky nezabývat všemi úkoly souvisejícími se ŠVP, proto mohou začít vyučovat podle ŠVP o rok dříve.



Poněvadž jsme si vybrali cestu složitější, ale s ohledem k žákům kvalitnější, začneme podle našeho ŠVP učit v 1. a 6. ročníku od 1. 9. 2007. Rodiče našich žáků měli možnost se prostřednictvím dotazníku ke školské problematice vyjádřit. O dalších změnách souvisejících se ŠVP budou zákonní zástupci žáků naší školy informováni v příštím školním roce.

Mgr. Miluše Kucková, zástupce ředitele

DĚTI ZE SVÁŽNÉ VE SVĚTĚ

V květnu 25 dětí ze ZŠ Svážná navštívilo Velkou Británii. Užily si cestování autobusem (až až), plavbu trajektem, tři dny v Londýně, bydlení v anglických rodinách i poslední den v přístavu Portsmouth. Viděly budovy známé z učebnic – Tower, Big Ben, Buckinghamský palác, překročily nultý poledník v Greenwichi a prohlédly si loď admirála Nelsona. Děti si pochvalovaly návštěvu Legolandu a muzea Madame Tussaud's.

A hlavně zjistily, že se tou řečí, kterou se učí ve škole, skutečně domluví!

Dagmar Fridrichovská



Setkání budoucích prvňáčků

Na ZŠ Kamínky se již stalo tradicí, že se budoucí prvňáčkové i se svými rodiči setkají koncem školního roku ve škole, kde pro ně jejich budoucí

p.učitelky ve spolupráci s vychovatelkami ŠD připraví zábavné odpoledne plné her, soutěží a drobného závodění. Děti se trochu seznámí se svými budoucími spolužáky, zjistí, že škola není žádný „strašák“. Je to místo také pro zábavu, hry, poznávání, soutěže.

Také rodiče si mohou prohlédnout školu – učebny a třídy, kam bude jejich dítě po prázdninách chodit. Mohou sledovat své dítě při různých aktivitách a zjistit, jak se chová v nových podmínkách a novém prostředí.

Na závěr celého setkání je vždy připraveno malé občerstvení, na které se děti asi nejvíce těší. Také rodiče se o těchto setkání vyjadřují velmi kladně.



Věříme, že se dětem bude v příštím školním roce ve škole líbit a že rodičům naplníme jejich očekávání o poslání a správném fungování základní školy.

Mgr. Pavel Petr



VELKÝ SVÁTEK FOTBALU - OLYMPIÁDA FOTBALOVÝCH DOVEDNOSTÍ

bude 25. června i v Novém Lískovci

Milí přátelé a kamarádky fotbalového míče v Brně-Novém Lískovci, v době, kdy se Vám dostává do rukou toto číslo Lískáčku, je šampionát nejlepších fotbalových reprezentací světa v plném proudu. Já však píšu tento článek již 1. června. My všichni fandové českého „národáku“ jsme hodně dlouho v napjatém, ale i radostném očekávání. Bodejť by ne, když i takový expert, jakým je nejlepší evropský fotbalista roku 1966 pan Josef MASOPUST, se domnívá: „Trenér Karel Brückner má k dispozici jedno z nejlepších mužstev, která jsme kdy v historii měli ...“. No a pan Roman ŠEBRLE dodává: „Když bude Pavel Nedvěd zdravý a ve formě myslím, že můžeme dojít hodně daleko...“ Kluci a dívky z našeho fotbalového oddílu se rozhodli panu Pavlu Nedvědovi napsat otevřený dopis, z kterého mi dovozte odcitovat několik vět: „Milý Pavle, my mladí fotbalisté a fotbalistky z Brna-Nového Lískovce Vám posíláme krásný pozdrav. Moc jsme si netroufali napsat Vám, ale náš trenér – Lada Dzurja nás přesvědčil. Říkal, že tento dopis Vám udělá radost. Cítíme, že i když jste dnes tak slavným fotbalistou, uvnitř jste zůstal tím „obyčejným“ klukem, co má stále radost ze hry a dost odvahy i vůle poprat se o místo na slunci s těmi nejlepšími fotbalisty Evropy i světa. My fotbalu nejen fandíme, ale taky jej hraje. Na rozdíl od pasivních fandů z hospod víme, že člověk se u něj nejenom zpotí, ale i zadýchá (kolikrát tak, že nemůže popadnout dech...). No a patří k němu i únava po utkáních (hlavně prohraných). Od Vás se můžeme moc naučit fotbalově i lidsky. Nejvíce obdivujeme Vaši neochvějnou a již tolikrát prokázanou vůli po vítězství! Svět už dlouho moc dobře ví, že: „tým ve kterém hraje pan fotbalista – Pavel Nedvěd prostě neprohrává! A když, mu to náhodou nejde, tak dře do úmoru a nikdy se nevzdává!“ Pavle, to je Váš krásný dárek posílaný pravidelně každému fandovi v naší zemi. Ten povznášejší a hřejivý pocit, že když hrajete vy (spolu s partou šikovných fotbalistů kolem Vás), tak vždy je na co se dívat a v srdcích přátel fotbalového míče se rozhostí opravdová radost!...“

Přátelé, Vy dnes již jistě víte, jak naši fotbaloví reprezentanti uspěli v zápasech základní skupiny proti týmům USA, Itálie a Ghany. Svátek fotbalu však pokračuje dál nejenom v Německu, ale i v naší městské části. Pro všechny zájemce, kteří si chtějí sami prakticky vyzkoušet své schopnosti v ovládní toho neposlušného „kulatého nesmyslu“ připravil fotbalový oddíl FK Nový Lískovec pohodově hravé fotbalové odpoledne nazvané – MALÁ OLYMPIÁDA FOTBALOVÝCH DOVEDNOSTÍ. Věříme, že tato akce přispěje k vylepšení již i tak příjemné fotbalové nálady, která zavládla i v Novém Lískovci. Rádi Vám umožníme protáhnout si Vaše těla zmožená vytrvalým a soustředěným sledováním dramát na televizních obrazovkách, kde hlavním hrdinou je fotbal. U těch, kteří nemohou v obývacích a hospodách nikterak pochopit: „Jak to, že to ten „dřevák“



Památeční fotografie „tvrdého jádra“ dokumentuje dobrou náladu mezi přáteli a kamarádkami fotbalového míče sdruženými pod tělovýchovnou jednotou FK Nový Lískovec, při otevření historicky prvního fotbalového hřiště v dějinách Nového Lískovce dne 31. října roku 2005. Jendů Růžičku jsme delegovali k přípitku vineou s paní starostkou. Poté následoval vyhecovaný zápas oranžových proti zeleným.

ani z malého vápna nedall!?, to pomůže zvětšit míru tolerance vůči těm „nemožně nešikovným“ fotbalistům... Hlavně Vám nabízíme možnost příjemně prožít odpoledne a radovat se z vlastního pohybu v pěkném prostředí mezi pohodovými lidmi. Milí přátelé, hlavním cílem FK Nový Lískovec je, aby naši občané měli co nejvíce možností pro příjemné a aktivní trávení svého volného času! Proto se přihláste na adrese dzurja@post.cz nebo telefonicky na 973 443 020 (po 18 hod. 547 222 329). **Prezentace soutěžících přímo na hřišti bude od 14 do 15 hod.**

Olympiáda fotbalových dovedností se bude konat 25. června 2006 od 15.00 hod. na fotbalovém hřišti FK Nový Lískovec (KV-II). Bude organizována po kategoriích. **Osobnosti** (věk nerozhoduje), **senioři a seniorky** (60 let a více), **muži a ženy** (19 až 59 let), **dorostenci a dorostenky** (16 až 18 let), **starší žáci a žačky** (11 až 14 let), **mladší žáci a žačky** (7 až 10 let) **přípravka – kluci a děvčata** (do 6 let).

P.č.	Soutěžní disciplína	Hodnocené kritérium
1	Driblink s fotbalovým míčem nohama (tzv. nožičky)	počet odehraných kontaktů s míčem nohou (kolenem, stehnem) než spadne na zem
2	Driblink s fotbalovým míčem hlavou (tzv. hlavičky)	počet odehraných kontaktů s míčem hlavou (kolenem, stehnem) než spadne na zem
3	Driblink s fotbalovým míčem mezi kuželi a nakonec střela ze šestnáctky na branku	nejlepší čas (za netrefení branky pokuta 10 sekund!)
4	Kop z rohu do branky	dálka a přesnost
5	Házení autu	presnost
6	Házení autu	na dálku
7	Vedení míče 2 x na délku hřiště	na čas
8	Střelba	na přesnost
9	Střelba na branku na vylosovaného brankáře-zastupitele	GÓÓÓL
10	Pokutový kop na vylosovaného brankáře-zastupitele	GÓÓÓL

Těšíme se na Vás a zdravíme Vás pozdravem SPORTU ZDAR a FOTBALU ZVLÁŠTÍ!

Předseda FK Nový Lískovec mjr. Ing. Vladimír DZURJA

**CHCETE
VÝHODNĚ
PRODAT
SVŮJ BYT
???**

Svěřte jeho prodej naší Realitní kanceláři

**ADONTON
INVEST**

Námi vyhledanému klientovi umožníme parkování v parkovacích garážích pod OC ALBERT.

Kontakujte nás ještě dnes, neboť počet parkovacích míst je omezen.

Ing. Martin Klail
ADONTON INVEST, s.r.o.
e-mail:
adonton.invest@quick.cz
[www: adontoninvest.cz](http://www.adontoninvest.cz)

tel.: 736 538 271





DOBRÁ ZPRÁVA

Oznámení klubu přátel a kamarádek fotbalového míče sdružených pod FK Nový Lískovec o rozpisu plánovaných tréninků oddílů kopané FK Nový Lískovec po jednotlivých dnech v týdnu v měsících červen až prosinec 2006

DEN	ČAS	SKUPINA	TRENÉR	POVINNÁ VÝSTROJ
Pondělí	(18.00–20.00) hod.	Muži, dorostenci a dorostenky	Laďa Dzurja	Kopačky (postačí i gumové asi za 250 Kč), chrániče holeně – kupte si kvalitní – jsou to přece Vaše nohy, (1 až 2 litry nápoje, např. neslazeného a vlažného zeleného čaje apod.)
Úterý	(17.00–19.00) hod.	Mladší žáci a žačky Přípravka kluci a děvčata (vhodný je doprovod rodiče, nebo sourozence.)	Laďa Dzurja	
Středa	(17.00–19.00) hod.	Doba plánovaná na příp. domluvené zápasy...	Laďa Dzurja	
Pátek	(17.00–19.00) hod.	Starší žáci (žačky) a dorostenci (dorostenky)	Laďa Dzurja	
Neděle	(10.00–12.00) hod.	Starší žáci (žačky) mladší žáci (žačky) a dorostenci (dorostenky)	Laďa Dzurja	
	(15.00–17.00) hod.	Doba plánovaná na příp. domluvené zápasy...	Laďa Dzurja	

V ostatní dobu nevyznačenou v této tabulce je plocha našeho fotbalového hřiště – volně přístupná!!! K provozování sportovních aktivit občanů Nového Lískovce, které nebudou nadměrně poškozovat trávník.

Děkujeme těm majitelům pejsků, kteří si z našeho fotbalového hřiště nedělají psí wc – díky přátelé!

Za FK Nový Lískovec Váš všechny zdraví a hodně zdraví a radosti ze sportu přeje

mjr. Ing. Vladimír DZURJA

Výlet v Dobrošově

Koncem května byla naše třída 9.B na výletě v Dobrošově. Ten leží nedaleko města Náchoda, kde je i hezký zámek. Třída byla ubytovaná v chatě A. Jiráka. Všichni byli s ubytováním spokojeni a nemálo z nás bylo nadšených nádherným výhledem.

Druhý den jsme se byli podívat na bunkr z 2. světové války. Muž, který se o bunkr staral, nám uvnitř ukázal neobyčejnou sbírku původního vybavení. Viděli jsme taky, že podmínky tehdejších vojáků nebyly zrovna optimální. Většina zbraní nebyla bohužel funkčních. Jedinou funkční zbraní bylo protitankové dělo, které přivezli až z Norska.



Třetí den jsme se brzy ráno vydali podívat na Adršpašské skály. I ty nás nadchly svými tvary, připomínajícími slony, starostu a paní starostovou, želvu nebo dvojčata. Po návratu z Adršpachu jsme se šli podívat na náchodský zámek, který nás hned první den okouznil. Venku nás zaujala dvojice medvědů. Zámek nás provedla milá, ale značně nervózní průvodkyně. Prohlídku se snažila co nejvíce uspěchat, a tím zchladila počáteční nadšení některých z nás.

Z celého výletu nás nejvíce nadchl interiér chaty a hlavně její obsluha. Kdykoli jsme byli v Náchodě, neváhali jsme skočit si na báječnou horkou čokoládu. Dohlížela na nás skvělá paní učitelka Danišová a paní učitelka Neradová.

Výlet se nám všem moc líbil a litujeme, že nemohl trvat déle. Děkujeme paní učitelce Danišové, že nám výlet zařídila a že to s námi vydržela.

Kamila Tokošová, 9.B

**Bankovní půjčky do 75 tis.
Splátky již od 702 Kč/měs.
I pro OSVČ a důchodce.
Bez poplatku!
Tel. 737 301 970**

2. místo Tábornického klubu Albion

Na každoročně pořádaném závodě dětských oddílů České tábornické unie oblasti jižní Morava obsadila hlídka TK Albionu krásné druhé místo.

Start letošního ročníku „Brněnského dračáku“ byl na konečné stanici autobusu v Líšni. Trať směřovala do údolí Říčky, kolem jezer a její cíl byl v blízkosti jeskyně Pekárna. Na jednotlivých stanovištích prokazovali závodníci své znalosti a dovednosti z oblasti topografie, zdravotvědy, uzlování, zoologie, botaniky a morseovky. Jako bonus byly připraveny otázky týkající se Moravského krasu a K. Absolóna.



Pro dvě naše klientky hledáme
byt 2+1 a 1+1 v N. Lískovci
nejlépe Kamenný vrch, lze i jiné.
Platba hotově!!!
Za příp. nabídky velmi děkujeme.

AB reality-specialista na JZ části Brna
Křenová 52, Brno, tel. 731000017

Jiří Nový,
Labská 5, 625 00 Brno
Opravy aut. praček
Tel. 547 354 025
602 561 263



Školská rada

Novým školským zákonem, který začal platit od 1. 1. 2005, byly zřízeny při základních a středních školách školské rady, přičemž zřizovatel byl povinen v roce 2005 zabezpečit volby do těchto školských rad. Volby na naší škole, ZŠ Svážná 9, proběhly na podzim a její první zasedání svolal ředitel školy na 23. 3. 2006. Školská rada se skládá z 9 členů. Tři jmenuje zřizovatel, tři jsou voleni z řad učitelů a tři rodiči žáků příslušné školy. Účelem mého článku však není popsat legislativní proces vzniku, nýbrž informovat o možnosti rodičů ovlivňovat jednání školské rady. Školská rada se vyjadřuje ke vzdělávacím programům, schvaluje výroční zprávu, schvaluje školní řád, pravidla pro hodnocení výsledků žáků, podílí se na zpracování koncepčních záměrů rozvoje školy, projednává návrh rozpočtu, vyjadřuje se k rozboru hospodaření apod. Právě k projednávání těchto bodů potřebujeme vaši spolupráci, zejména formou podnětů od vás rodičů. Co byste chtěli zlepšit, co změnit, co se vám na práci školy nelíbí či co se vám líbí. Právě k zabezpečení úzké vazby s vámi s rodiči plánuje školská rada zřídit ve škole vývěsku, kde vás bude informovat, a schránku na podněty. Samozřejmě nebudeme opomíjet ani moderní technologie jako je internet a postupně zřídíme odkaz na práci školské rady a pro podněty na internetové stránce školy a internetové stránce zřizovatele – ÚMČ Brno-Nový Lískovec. O okamžiku vzniku těchto stránek vás budeme samozřejmě ihned informovat.

Závěrem vám mohu slíbit, že všichni členové školské rady budou pracovat co nejlépe, aby nedopustili vznik problémů, které se staly na naší škole za minulého vedení a které muselo následně řešit i Zastupitelstvo MČ.

Ing. Libor Benátský, předseda školské rady

2. září 2006 – SETKÁNÍ ADOPTIVNÍCH RODIČŮ A SPONZORŮ

Kulturní program nejen pro pozvané hosty, ale i pro veřejnost.

Podrobné informace budou zavěšeny na www.zoobrnno.cz v odkazu „Co se děje v Zoo Brno“

BRNĚNSKÁ OHŇOSTROJNÁ SHOW

Na přelomu května a června se stává jihomoravská metropole Brno pravidelně dějištěm pestřejšího zábavního a prezentačního festivalu „Brno – město uprostřed Evropy“. Ohňostrojná představení, která jsou součástí tohoto festivalu, zhlédlo letos na 870 tisíc diváků. Jednalo se již o 9. ročník soutěžní přehlídky, která pod názvem IGNIS BRUNENSIS proběhla mezi 25. až 31. květnem v krásném rekreačním prostředí Brněnské přehrady. Od roku 2003 je to soutěž mezinárodní, která nabývá světového věhlasu. Svými soutěžními show se letos představily 4 společnosti – FLASH BARRANDOV SFX, Česká republika, UNIQUE PYROTECHNIC, Švédsko, PIROFANTASIA - PIRO TAI Group, Španělsko a MACEDO 'S PIROTECNIA, Portugalsko. Vítězství z loňska obhájila se svým představením Tanec s blesky portugalská společnost Macedo 's Pirotecnia. V hodnotící porotě zasedá mnoho osobností uměleckého života, např. hudebníci Karel Vágnér (mj. i člen legendární fotbalové jednáctky Amphora, složené z hvězd našeho uměleckého nebe) a Zdeněk Kluka či věhlasný brněnský společenský fotograf Jef Kratochvíl. Šéfem poroty se stal již počtvrté umělecký fotograf Rostislav Košťál - novolískovecký občan, známý ze stránek našeho časopisu též jako předseda dopravní komise při Radě naší městské části.

Divákům, kteří při ohňostrojných představeních i všech ostatních doprovodných festivalových akcích byli na místě s fotoaparát v ruce, připomínáme, že se mohou zúčastnit fotosoutěže, kterou

vyhlašuje hlavní producent festivalu společnost SNIP & CO. Pro vítěze je připraveno množství věcných cen od partnerů festivalu. Uzávěrka pro odeslání snímků je 18. srpna 2006. Bylo by naším přáním, aby i vítěz fotosoutěže byl z naší městské části.

Ladislav Plch



Ilustrační foto: Jiří Sláma

Dětský koutek

Domácí pták s barevným peřím:

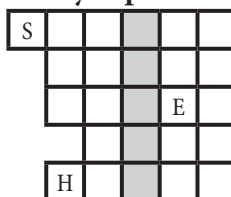
SKÁČE DO DÁLKY

DRAHÝ KOV

MALÝ HÁK

MLÁDĚ KRÁVY

VELKÝ KOPEC



Jazykolamy pro děti:

Tři sta třicet tři stříbrných křepelek přeletělo přes stří sta třicet tři stříbrných střechech.

Strč prst skrz krk.

Kotě v bytě hbitě motá nitě.

STARÝ-NOVÝ NOVÝ LÍSKOVEC



Rohový dům Rybnická 2 Lesní 1. První česká základní škola v Novém Lískovci. Později využívána družstvem Včela.



Současný neutěšený stav rohu Rybnické a Lesní je zapříčiněn nesvárem mezi soukromými vlastníky pozemku a objektu. V roce 2002 bylo nutno část objektu demolovat rozhodnutím stavebního úřadu MČ z důvodu havarijního stavu.



Kampaň Síť mateřských center v ČR

Jak se žije maminkám s kočárky

Rodina se stává pro politické strany v předvolebním období cílem nejrůznějších návrhů, zejména na její finanční podporu. Každý příspěvek na zlepšení ekonomické úrovně rodin s malými dětmi sehrává ve většině rodin důležitou roli. Zlepšování životních podmínek však nesouvisí jen s přímou finanční podporou. V každodenním životě čekají na maminku s kočárkem nejrůznější nástrahy a překážky, které musí zdolávat. Mnohé z nich zůstávají nepřekonatelnou bariérou - auta zaparkovaná na chodnicích a na přechodech, neochota pustit do MHD matku s kočárkem, neuklizené psí exkrementy, a to i v místech, kde si hrají děti, nedostupnost místních úřadů či zdravotnických zařízení, nedostatek nájezdů pro kočárky. Za většinu těchto bariér odpovídá místní samospráva.

Proto se Síť mateřských center v ČR u příležitosti Dne matek (14. květen) a Mezinárodního roku rodiny (15. květen) rozhodla uspořádat kampaň, kterou chce na problémy běžného života maminek s kočárky upozornit prostřednictvím akcí mateřských center v jednotlivých městech. Kampaň měla na různých místech odlišnou podobu, od happeningů přes vytváření databáze nejproblémovějších míst až po oslovování konkrétních představitelů radnice. Jednotlivá mateřská centra chtěla navázat spolupráci s místní samosprávou a společně hledat nápravu.

Rut Kolínská, zakladatelka Síť MC v ČR

Informace o Síti mateřských center v ČR

Mateřská centra zřizují zpravidla matky na mateřské dovolené, zároveň se podílejí na jejich samosprávě a zajišťují programy. MC nabízejí „pomoc svépomocí“ (vzájemné naslouchání, výměna zkušeností, vzájemná služba, laické poradenství). Matky v MC se snaží svojí činností zlepšovat životní podmínky v místě svého působení. První MC na území ČR v roce 1992 založila Rut Kolínská ve spolupráci s hnutím Pražské matky a YMCA Praha.

Občanské sdružení Síť MC v ČR vzniklo v roce 2001. Síť posiluje hodnoty rodiny, úlohy rodičů a mateřskou roli ženy ve společnosti, podporuje právní ochranu rodiny, mateřství a rovných příležitostí mužů a žen. Síť poskytuje svým členům podporu a metodické vedení, pomáhá vzniku nových MC, pořádá semináře a konference, spolupracuje se státními i nestátními organizacemi i se zahraničními subjekty podobného zaměření. Rut Kolínská je členkou Rady vlády pro rovné příležitosti žen a mužů.

V současné době má Síť MC 151 členů v celé České republice.

Do celostátní kampaně Síť mateřských center v ČR se formou pochodu městem, besedami s představiteli města či otevřenými dopisy zapojila i tato mateřská centra z Jihomoravského kraje: MC Obláček Brno-Nový Lískovec, MC Boskovice, Klub Ratolest Blansko, MC Radost Vyškov, RC Čtyřlístek Višňové u Znojma, RC Maceška Znojmo.

Mateřské centrum Obláček o. s. se ke kampani připojilo formou Kočárkového happeningu. Ten proběhl v sobotu 13. 5. 2006 v 10 hod před SVC Domeček na Oblé. Maminky se zde setkaly se starostkou městské části Brno-Nový Lískovec ing. Janou Drápalovou a upozornily zejména na nástrahy a překážky, které musejí maminky s kočárky každodenně řešit.

Cílem happeningu bylo hledat způsob, jak problém bariér ve spolupráci s městským úřadem řešit a zároveň dodat maminkám odvalu otevřeně sdělit své problémy a potřeby, a zapojit se tak do veřejného života.

Maminky s kočárky žijící v Novém Lískovci nejvíce trápí:

- auta parkující na chodnicích, nelze dodržovat dopravní předpisy a často je nutné jít velký kus po silnici
- auta parkující na přechodech nebo velmi blízko nich, takže nelze přejít bezpečně vozovku
- málo snížených nájezdů
- špatná údržba chodníků a zejména bezbariérových objezdů v zimním období
- při odhnutí sněhu ke kraji vozovky nejsou téměř nikde prohrnuté snížené nájezdy
- nízká frekvence nízkopodlažních vozů MHD; u některých linek nejedí téměř vůbec, u některých jezdí naopak častěji, než je uvedeno v jízdním řádu; řidiči MHD často zastavují příliš daleko od chodníků, takže bezpečně nelze nastoupit ani do nízkopodlažního vozu
- stálý problém s množstvím psích výkalů a to i na chodnicích nebo v prostorách dětských hřišť (i oplocených)
- zákaz vstupu s kočárkem do místní pobočky Mahenovy knihovny
- křižovatka ulic Úpatní a Kamínky – nepřehledná křižovatka, živý plot na ulici Kamínky brání ve výhledu, auta parkující i na přechodech, které navíc nejsou označené

K životu maminek na sídlišti Kamenný Vrch zazněly i tyto připomínky:

- stav dětských hřišť, nebezpečná místa jsou stále i na velice hezky nově opravených hřištích, např: vyčnívající šrouby na místech k sezení na Koniklecové, zde navíc není velkým problémem pro psy, často bez obojků, dostat se na hřiště zadní stranou bez oplocení
- odpadkový koš na nově zřízeném dětském hřišti za Oblou 20 je nevhodně umístěn uprostřed hřiště, často bývá rozsypaný, malé děti přímo svádí k jeho prozkoumání, při hře dětí hrozí pád na ostré hrany koše a nepříjemný úraz
- maminky velmi postrádají zastíněné hřiště, nebo alespoň jeho část
- nově zřízená dětská hřiště jsou ve večerních nebo ranních hodinách hojně navštěvována mládeží, která ničí zařízení hřišť, odhazují odpadky a nedopalky a to i do pískovišť
- „rampa“ MŠ Čtvrť, v zimě špatná údržba

TŘI OŘÍŠKY PRO MAMINKY BENEFICE S DIVOKÝMI HUSAMI

V sobotu 13.5.2006 od 10–17 hod. měly maminky dětí malých i těch odrostlejších možnost oslavit svůj svátek Den matek a zároveň svou účastí přispět k rozvoji projektu Kontaktního a informačního centra pro rodiny. Díky laskavé podpoře Nadace Divoké husy byl veškerý výtěžek akce, to znamená vstupné a všechny dary přijaté v souvislosti s beneficí, zdvojnásoben. V naklizených a krásně vyzdobených prostorách Domečku na Oblé na všechny čekaly „Tři oříšky pro maminky“ k rozlousknutí.

S oříškem pro zdraví pomohl tříčlenný tým provozující internetový obchod www.biosfera.cz. Mile překvapeny jsme byly stylově hned třikrát – 1. stářím (či spíše mládím) zástupců firmy zabývající se vším pro zdravý život, 2. množstvím fundovaných informací o zdravé výživě, biovýrobcích, ekokosmetice atd., 3. skvělou chutí představených potravin a kvalitou eko výrobků.

S paní Lenkou Smrčkovou, majitelkou studia LS Vizáž, jsme pootevřely oříšek pro krásu a nahlédly do tajemství krásných žen. Naučily jsme se jak nepodléhat zbytečně módnímu diktátu, jak podpořit svou přirozenou krásu a hlavně, jak se líbit samy sobě.

Poslední oříšek jsme si vychutnali se slečnou Ilo-nou Riedlovou, která pohladila naše duše písničkami ze známých muzikálů. Odvážnější z nás se ke zpěvu přidaly a v přátelské a sváteční atmosféře nám připadalo, že zpíváme opravdu krásně.

Velmi děkujeme všem, kteří přišli podpořit činnost Mateřského centra Obláček, případně svým darem přispěli ke zřízení Kontaktního a informačního centra pro rodiny v Brně-Novém Lískovci.

Srdečný dík však patří také organizátorkám z MC Obláček, maminkám na mateřské dovolené, které vedle náročné péče o své rodiny a domácnosti dokáží nalézt a nezištně věnovat svůj volný čas a dovednosti jiným. Jedinou a možná o to větší odměnou jim je pocit, že se nemusí spoléhat jen na pomoc zvenčí a že v mnoha věcech mohou sobě i dalším rodinám s dětmi pomoci samy.

Pravidelný program v červnu o prázdninách

Protože se nám dosud nepodařilo zajistit vlastní vhodný prostor pro naše pravidelné aktivity, budeme se za příznivého počasí v červnu a o prázdninách scházet venku

- Maminky s miminky a malými dětmi
- na dětském hřišti vedle ZŠ Svážná
- hopsání, říkanky, písničky, tvořeníčko, hraní dětí a povídání maminek
- každý pátek od 9–11 hod.
- Cvičení rodičů s dětmi
- plácek pod stromy u druhé vstupní brány do chráněnky na Kamenném vrchu

Od 1,5–3 let – každou středu od 10–11 hod.
Od 3–6 let – každý čtvrtek od 16–17 hod.

Maminky nebo i tatínky se dvěma a více dětmi různého věku prosíme o zvážení věku a šikovnosti jejich dětí a samostatné včlenění se do náležité skupinky (případně do obou) *Kontakt: 774 149 339*



různé



RECEPTY LÍSKÁČKU

Začíná jahodové období a tato kombinace s likérem a zeleným pepřem je velmi lahodná.

Jahody se zeleným pepřem pro 4 osoby

1 balíček čerstvých jahod, 2 lžice másla, 2 lžice cukru, ½ sklenky bílého vína, 1 lžice zeleného pepře, 3 cl mandlového likéru, 4 porce vanilkové zmrzliny, ½ šlehačky + ½ vanilkového cukru na ozdobu, 2 lžice sekaných pistácií.

Máslo a cukr necháme na plotně jemně zkaramelizovat, až lehce zhnědne a rozpojí se. Opatrně přilijeme bílé víno, necháme chvíli povařit, přidáme zelený pepř a vaříme 3 minuty, než se ztuhlý karamel rozpustí. Přidáme mandlový likér. Jahody nakrájíme na plátky zalijeme omáčkou, kterou zbváme pepřem, lehce promícháme. Na talířky dáme zmrzlinu, lehce polijeme omáčkou, zdobíme šlehačkou a nasekanými pistáciiovými oříšky.

NOVÉ FILMY NA VHS A DVD VE VAŠÍ VIDEOPŮJČOVNĚ VIDEOPLANET v OD Albert

Hrubeš a Mareš jsou kamarádi do deště

V moci ďábla

Agent v sukni 2

Dějiny násilí

Pan Rosnička

Lékařská akademie

Střelný prach

Mnichov

Zástupce velitele

Žoldáci spravedlnosti

Žít po svém

Boj o Moskvu

Blokáda Leningradu

NOVINKY V KNIHOVNĚ J. Mahena

Pro dospělé

Ludmila Vaňková: Mosty přes propast času

Zdeňka Hammerová: Příliš tenkej led

Stephen King: Prokletí Salemu

Jeanne Kalogridis: Nevěsta Borgiů

Robert Sharp: Psi že nesmějí do nebe?

Nejčtenější tituly pro dospělé

Dan Brown: Digitální pevnost

Olga Sommerová: O čem sní ženy

Simona Monyová: Opiju tě rohlíkem

Simona Monyová: Konkurz na milence

Ken McClure: Námluvy škorpiónů

Pro děti

Martin Booth: Zloděj duší

Thomas Brezina: Totálně ultlé prázdniny

Harald Lange: Pouště

Hildegard Elsner: Vikingové

Veronika Kabátová: Tenhle kluk je můj!

Nejčtenější tituly pro děti:

Daren Shan: Krvavé chodby

Thomas Brezina: Naše totálně ujetá rodinka

Sabine Bothová: Stěhování do sedmého nebe

Lucy Danielsová: Poník se ztratil

Ivor Baddiel: Tajemná magie

Ceník inzercí pro rok 2006

pro firmy podnikající v Novém Lískovci

12 Kč za 1 cm² za černobílou reklamu a 20 Kč za 1 cm² za barevnou reklamu.

pro ostatní firmy

18 Kč za 1 cm² za černobílou reklamu a 25 Kč za 1 cm² za barevnou reklamu.

Při závazném objednání reklamy nejméně 3x po sobě je sleva 15%. Ceny jsou uvedeny bez DPH 19%.

TEXTOVÁ INZERCE

Textová inzercie je určena pouze pro občany z Nového Lískovce, do 100 znaků a je zdarma. Inzerát nesmí mít charakter komerčního inzerátu.

Přenechám pěkně upravené nebytové prostory v přízemí na Kamenném Vrchu vhodné pro kancelář, ordinaci nebo provozovnu. Tel.: 731 491 345, 519 518 001.

Hledám pouze za rozumnou cenu byt 3+4+1. Tel.: 731 491 345, 519 518 001.

Prodám zahradu (450 m²) v osobním vlastnictví na Kamenném vrchu v Brně-Novém Lískovci. Tel.: 723 860 866.

Koupím družstevní byt 2+1 nebo 3+1 v Novém Lískovci. Tel. 608 506 092.

Prodáme dětské kolo, cena 900 Kč. Tel. 608 506 092.

Prodám chladničku malou a pult. mrazák levně. Tel. 608 414 104

Koupím kočárek a jiné levně. Tel. 547 352 287.

Odstavky a vyznamenání různé koupím. Tel.: 777 074 592.

Prodám garáž v podzemní části garážového komplexu na ulici Petra Křivky. Tel.: 724 267 429.

Koupím byt 3+1 nebo větší, cihl. ter. nebo balkon O.V. nejraději Kam. Vrch do 4 mil. Tel.: 547 218 149.

Hledám ke koupi RD 4+1 nebo větší v N. Lískovci nebo okolí. Cena do 7 mil. Info na tel.: 547 218 149.

Prodám nebo dlouhodobě pronajmu zahradu na vl. pozemku na Červeném kopci. Tel.: 543 214 844.

Lékař z Olomouce hledá ke koupi byt 2+1, 3+1, OV nebo DB. Tel.: 549 213 076.

Prodám zachovalý kočárek – trojkombinaci, zeleno- béžové barvy. Zdarma přidám polohovací lehátko na krmení zn. Chicco. Cena dohodou, do 1 500 Kč. Tel.: 603 760 191.

Vyměním garsonku na Koniklecové (obecní) za větší 2+kk, 2+1 (obecní). Tel.: 607 607 390.

Koupím byt (družstevní nebo OV) v Novém Lískovci - 1+1, 2+KK. Tel.: 777 122 341.

Koupím škodu Felicia, 1,3 l, r.v. 2001 od prvního majitele, cena do 115 tis. Kč. Tel.: 721 387 108.

PRODEJ a OPRAVY JÍZDNÍCH KOL



ROTOPEDY

SPORTOVNÍ POTŘEBY

zast. Pod nemocnicí - bus č. 50, trolej. č. x25

Osová 4 (u nové nemocnice)

BRNO - Bohunice

Tel./Fax: 547 223 522

www.pol.cz/abc

Po - Pá 10 - 18

So 9 - 12



- Instalace a poradenství
- Příslušenství k PC
- Splátkový prodej
- Digitální fotoaparáty
- Telefony, faxy, kopírky
- Refilly do tiskáren
- Zálohování dat na CD a DVD



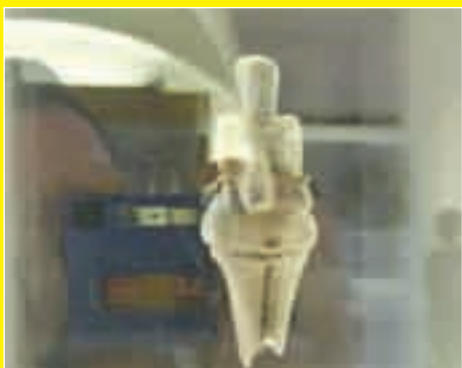
Brno - Kohoutovice budova České spořitelny za supermarketem Albert

Stofcom s.r.o.
Žebětínská 70
623 00 Brno-Kohoutovice
<http://www.stofcom.cz>
Tel./fax: 547 221 591
Hot-line: 608 772 026(7)
Po-Pá 9.00-12.00, 13.00-17.00 hod.

ze života naší čtvrti

Vitání jara na Pálavě

Dne 13. května se uskutečnil plánovaný zájezd nazvaný „Vitání jara na Pálavě“, organizovaný kulturní komisí RMČ Nový Lískovec. Autobus s výletníky vyrazil v 8.15 hod. od budovy prodejny Albert směrem Dolní Věstonice. Zde jsme navštívili místní muzeum pravěkých lovců, kde nám podala odborný výklad studentka archeologie Šárka Andělová, účastník zájezdu. Zdejší expozice poskytuje přehled poznatků o archeologických lokalitách ze starší doby kamenné, které byly zkoumány v katastrech Dolních Věstonic a sousedního Pavlova. Světovou proslulost věstonickému nalezišti přinesly systematické výzkumy, které v letech 1924–1938 prováděl Karel Absolon. K jeho nálezcům patří také jedinečná Věstonická venuše, soška ženy z pálené hlíny. Po prohlídce muzea se naše výprava vydala pěšky po červené turistické značce,



přes zříceninu hradu Děvina a dále hřeben Pálavy, do vesničky Klentnice. Nejnáročnějším úsekem trasy byl výstup na Děvín, jenž nás ovšem odměnil nádherným výhledem na okolní svahy s pnoucími se vinohrady a rozkvetlými loukami. Z Klentnice nás pan řidič odvezl do historického Mikulova, kde byl oběd a individuální prohlídka města. Po prohlídce následovala lehká túra k jeskyni na



Turoldu, jenž nás upoutala svojí vnitřní nádhernou krasovou výzdobou a svými obyvateli – netopýry. Po výstupu zpět na povrch jsme zamířili do Dolních Dunajovic, kde se nás ujal sklepník, jenž nás provedl sklepním hospodářstvím pana Pitra. Zde jsme ochutnali několik zajímavých vzorků vín zdejší vinařské oblasti a dozvěděli jsme se opět pár nových výrazů ze slovníku someliéra. Závěrem podvečera byl přesun do Vinařského dvora u Mlýnků, kde nám v příjemné atmosféře již vůbec nevdala změna krásného počasí, jenž nás prová-



zelo po celý den, v prudký liják a ochlazení. Při dobré zábavě a dobrém víně jsme se ani nenadáli a byl čas na návrat zpět do Nového Lískovce. Příjemně strávený den ve společnosti dobrých lidí je k nezaplacení, doufáme, že se nám podaří opět podobnou akci zorganizovat, a že se opět setká s nadšením a zájmem lískoveckých občanů.

Za kulturní komisi Jan Privarčák



Přijďte se podívat na kompletní sortiment vozíků a pomůcek pro handicapované do nově otevřené provozovny MEDICCO v obchodní pasáži M-palác.

V Brně jsme doma...

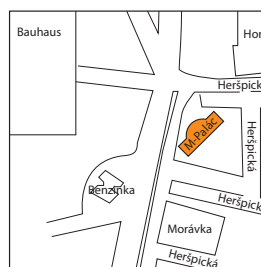
Právě v Brně před pěti lety vznikla společnost MEDICCO. Přijďte se přesvědčit, jakou cestu jsme za tu dobu urazili.

Rádi bychom Vás pozvali na ukázkou kompletního sortimentu vozíků a pomůcek pro handicapované v nové provozovně MEDICCO v obchodní pasáži M-palác. Nejen k prohlédnutí, ale i k vyzkoušení jsou připraveny mechanické vozíky, elektrické vozíky a skútry, sedací program, antidekubitní matrace, vanové zvedáky a mnoho jiných pomůcek.

Těšíme se na setkání s Vámi...



MEDICCO®



M-Palác
Obchodní pasáž
Heršpická 814/5a
639 00 Brno
Tel./fax: 543 106 391
www.medicco.cz

- SOPUR
- QUICKIE
- JAY
- STERLING
- COOPERS
- OXFORD
- BREEZY

inzerce

PROVIDENT  FINANCIAL

Chcete peníze?

Volejte Provident 844 555 555
Půjčujeme rádi, půjčujeme s úsměvem!

Stačí jednoduše zavolat a bez zbytečných průtahů a formalit vám obchodní zástupce přinese peníze až domů. Nabídka vám ušije na míru, takže splátky budou nízké tak, jak potřebujete, bez skrytých poplatků a obchodní zástupce si pro ně bude pravidelně chodit k vám.

Provident vám půjčí peníze, když potřebujete a na co chcete.



PROVIDENT
844 555 555

PRODEJ · SERVIS · MONTÁŽ

WWW.PKDATA.CZ

Online PC obchod, SERVIS

Oblá 81, 634 00 Brno-Nový Lískovec
tel: +420 547210511 mobil: +420 603437885



malíř natěrač

Martin Krupička
Kamínky 15 Brno 634 00
Mobil: 603 213 378
www.volny.cz/martin.krupicka

provádíme:
malování bytů, domů, hal (v celku i po částech) aj.
nátěry dveří, oken, střech aj. nátěry fasád
stříkané tapety Variopaint, Gota
tapetování stěn, stropů, kuch. linek,
umakartu, fototapety aj.
úklid po malování

WELLE - ing. Kaláb
s.r.o.

KVALITNÍ PANELÁKOVÉ KUCHYNE
OD ČESKÉHO VÝROBCE



AKCE
17990,-
kuch. linka 2,4 m
vč. montáže

KRÁTKÉ
DODACÍ
LHŮTY

DEKORY:
olše, břiza
buk, třešeň
dub a bílá

ZDARMA
návštěva
technika

Po - Pá: 9 - 19 hod.
Za Vodojemem 22, Brno - Bosonohy
mobil: 603 523 155
tel.: 547 227 325

www.hezkydomov.cz

PEDIKÚRA MANIKÚRA

AREÁL SLUŽEB - ČTVRTĚ 5

PEDIKÚRA	130 Kč	MANIKÚRA	100 Kč
MODELÁŽ NEHTŮ	450 Kč	P-SHINE	200 Kč
DEPILACE	130 Kč	PARAFÍNOVÝ ZÁBAL	45 Kč

MOBIL 603 231 564

Kuchyňské studio

GABON **SLEVA** • kuchyně **-15%**
Akce je platná do konce června!
• spotřebiče **až 15%**

Nabízíme Vám i kompletní služby spojené s modernizací kuchyně:

likvidace staré linky → úprava rozvodů: plyn, voda, elektrika, vzduchotechnika → obkladačské a malířské práce → montáž nové linky →

- program pro kuchyně v panelových domech
- vybavení kuchyně praktickými doplňky
- výroba nábytku, vybavení interiérů



ZDARMA:

www.gabon.cz

- **Návštěva technika, zaměření a návrh linky.**
- **Připojení instalovaných spotřebičů a dřezu.**

Vohnoutova 2, 625 00 Brno-Bohunice
tel./fax: 547 246 332, e-mail: info@gabon.cz

Po-Pá:
10^h-18^h
So: 9^h-12^h

