



Lískáček

ZPRAVODAJ MĚSTSKÉ ČÁSTI BRNO-NOVÝ LÍSKOVEC

číslo 7 a 8 • červenec 2005 www.nliskovec.brno.cz • e-mail: liskacek@nliskovec.brno.cz

zdarma

Z obsahu tohoto čísla: strana 1 a 5 Přírodní rezervace Kamenný vrch aneb víte, co máte za humny? **strana 2 a 15** Ze života naší čtvrti **strana 3 a 4** Informace z radnice **strana 6** Městská policie informuje **strana 7** Ze sportu **strana 8** Křížovka **strana 9** Svratka – bude opět čistá? Práci prašky bez fosfátu **strana 10** Klíšťata a lymeská borelióza **strana 11** Dětský koutek

MOTO:

Svět má smysl, pouze když máme s kým sdílet své pocity.

Paulo Coelho

TRADIČNÍ KAMEŇÁKOVÁ BRIGÁDA

v prvním prázdninovém víkendu proběhla v přírodní rezervaci Kamenný vrch tradiční velká „Kameňáková brigáda“ pořádaná ve spolupráci Rezekvítku (občanské sdružení pro ekologickou výchovu a ochranu přírody – www.rezekvitek.cz) a Lipky – školského zařízení pro environmentální výchovu a vzdělávání. Sešlo se tu na 40 dobrovolníků, děti i dospělých, kteří

po čtyři dny kosili, hrabali a odstraňovali trávu a vymýcené keře mimo území rezervace. I přes nepřízeň počasí a celodenní sobotní déšť se podařilo území ošetřit a plánovanou práci skoro celou udělat. Pro účastníky byl pak odpoledne a večer

přípraven zábavný program na Lipce i ve městě a jako zlatý hřeb byla poslední den zařazena návštěva lanového centra na Lesné. Kameňáková brigáda tedy splnila oba své účely – pomoc chráněné přírodě a ekovychovné působení na pracující dobrovolníky.

Za rok se tu sejdem zase.



Petr Laštůvka, ředitel Rezekvítku

Vážení čtenáři Lískáčku,

líná letní doba (v případě, že vydatně svítí sluníčko, což doufáme, že v srpnu konečně tak učiní) od práce spíše odrazuje. Ale najdou se tací, co se tepla a potu nebojí, vezmou kosu a vyrazí do rezervace, která se nachází za našimi humny a o níž mnohé nevíme.

A pak jsou tací, kteří se nebojí spíše té práce v uvozovkách, takové té, co za ni člověk v případě, že ho chytí, bývá po zásluze odměněn. A tak kromě podrobnější informace o přírodní rezervaci Kamenný vrch, kdy se budete asi divit, co za vzácnosti leží kousek od našich domů, přinášíme i obvyklé informace o tom, jak zabránit nepříjemnému překvapení po návratu z dovolené. A také vás chceme informovat o novém dění na poli prevence kriminality mládeže v naší čtvrti. Sami jsme zvědaví, jak se bude novému streetworkerovi dařit a určitě si o něm (ní) na stránkách Lískáčku ještě přečtete.

A tak vám za redakční radu Lískáčku přeji pěkný prázdninový poločas a ve vašich schránkách se s Lískáčkem objevíme zase v září.

Kateřina Dubská

Přírodní rezervace Kamenný vrch aneb víte, co máte za humny?

Na 15 hektarech jihozápadně od Brna v nadmořské výšce cca 560 m se rozkládá přírodní rezervace Kamenný vrch. Ve chvílích, kdy vstoupíte za její kovový plot, vkročili jste do chráněného území vyhlášeného roku 1978.

Předmětem ochrany je zejména masový výskyt nádherného koniklece velkokvětého, který v jarních měsících rozkvétá v tisících exemplářích. Důvodem přísné ochrany je rovněž stepní charakter vegetace, která je na našem území už velmi vzácná.

Chráněné území leží mezi třemi obrovitými sídlišti, jejichž někteří obyvatelé nejsou ochotni brát v úvahu jeho výjimečnost a chovají se zde mnohdy bezohledně. Území je také ohroženo samovolným zarůstáním náletovými dřevinami, proto vyžaduje průběžnou péči.

Současná podoba Kamenného vrchu trvá řádově stovky let – byla to pastvina, která umožňovala život mnohým zajímavým rostlinám i živočišným druhům.

Step na Moravě

Najít opravdovou step na Moravě je nemožné, neboť na našem území nejsou pro tento typ biotopu příhodné podmínky. Kamenný vrch však patří k území, které je stepi velmi podobné. Důležitým „stepním“ znakem je celkový nedostatek vody. Při jarním tání a deštích je zdejší step na čas vodou zásobena a tehdy se celá zazeleňuje a rozkvetne. Letní slunce a vítr však nechráněný k jihu orientovaný svah velmi rychle vysuší. Proto musí být jeho obyvatelé přizpůsobeni k přežití i za nepříznivých

podmínek. Živočiškové jsou zde aktivní zejména večer a v noci, rostliny přežívají horka (ale i mrazy) pod zemí v oddencích, cibulích a hlízách.

Některé patří do zajímavé skupiny „stepních běžců“. Jejich semena rozšiřuje vítr tak, že po stránkách a mezích koulí odkvetlé a zaschlé rostliny a semena cestou vypařávají – například máčka ladní.

Geologický podklad Kamenného vrchu tvoří diabas, diorit, granit – horniny, které tu utuhly v době vzniku brněnské vyvřeliny v prvohorách. Toto podloží pokrývají mělké minerálně příliš bohaté půdy písčitolinité,

(pokračování na str. 5)

Zpravodaj městské části Lískáček vyhlásuje letní soutěž ve dvou kategoriích:

1. O nejkrásnější balkon

2. O nejkrásnější předzahrádku.

Svoje tipy (adresa případně i fotografie) můžete předat do 8. 9. 2005 na adresu Lískáčku – ÚMČ Nový Lískovec, Oblá 75a nebo e-mailem na adresu

liskacek@nliskovec.brno.cz a nebo info@nliskovec.brno.cz.

V říjnovém čísle Lískáčku představíme nejzajímavější nominované balkony a předzahrádky a vyhlásíme vítěze.

Výhercům obou kategorií předá RMČ věcné dary

MUŽSTVO NASAN-OKRUH

pořádá futsalový turnaj na hřišti v Novém Lískovci

MEMORIÁL PETRA BUCHTY

Termin: 27. a 28. srpna 2005

Turnaj je určen pro 16 mužstev rozdělených do 4 čtyřlenných skupin; první dva postupují do nedělního play off.

Hraje se podle pravidel futsalu včetně akumulovaných faulů.

Hrací doba 2x 15 min.

Startovné ve výši 850Kč zasílejte na adresu Alois Jaša, Zoubkova 4, 63400 Brno.

Zaplatit lze i u správce hřiště p. Pavlouška.

Blíže informace na tel.: 606 633 896



ze života naší čtvrti

Poslední zvonění na Svážné

Máme tu opět konec školního roku a s ním spojené loučení se s devátými ročníky. Většina žáků nedočkavě čeká na den, kdy bude moci opustit budovu základní školy a vydá se do nového světa.

Ovšem tento poslední den se skoro nikdy neobejde bez slz a smutku. Stejně tomu bylo i letos. Nejdříve vedení školy předalo knižní odměny nejlepším žákům z každé třídy a úspěšným reprezentantům naší školy na soutěžích a olympiádách. Potom se žáci rozešli do tříd, bylo rozdáno vysvědčení a naši devátáci se vydali na poslední „procházku“ po škole. Tentokrát to byla opravdu procházka, žádný zběsilý úprk, nikdo je nemusel okřikovat a mírnit. Velká část z nich došla se slzami v očích k tělocvičnám, kde se podepsali na zeď, která je k tomuto účelu vyčleněna, a nikdo nikam nespěchal. Na všechny zřejmě dolehl smutek z toho, že jedno období jejich života končí. Myslím, že stejně to cítili i mnozí vyučující, kteří se loučili se svou oblíbenou třídou, s níž mnohé zažili.

Přejeme těmto našim bývalým žákům do dalšího života mnoho štěstí. Doufáme, že si někdy vzpomenu na roky strávené na naší škole a že to budou vzpomínky milé.



Loučení se školním rokem

Červen je pro děti všech věkových kategorií měsícem, kdy se nemohou dočkat blížících se prázdnin a je velice těžké udržet jejich pozornost na jakoukoli činnost. Protože v nich nechceme vyvolávat pocit nadřazenosti, ale vedeme je k podpoře a rozvíjení přátelských vztahů, snažíme se i my při plánování aktivit o různorodost.

Proto jsme **1. června 2005**, na **Den dětí** využili nabídky a navštívili zámek v Rájci na Svitavou. Za-



městnanci měli připravený rozmanitý program – divadelní představení, výstavu rozličných loutek, prohlídku s komentářem přizpůsobeným věk. skupině. Děti si vyzkoušely kostýmy princů a princezen. Zážitky umocnilo občerstvení zámeckého kuchaře, který nám opekl špekáčky. Přestože byl výlet náročný

nejen pro děti, švitoření na toto téma i po víkendu nás přesvědčilo, že netradiční způsob oslavy jejich svátku nebyl na škodu.

Děti se zklidnily a lépe přijímaly dolaďování **závěrečných besídek, spojené ve třídách předškoláků se stužkováním a Posledním zvoněním**. Tak tomu bylo i letos. Po předvedeném programu a po „pasování“ do stavu školáků si všichni odpočinuli a společně trávili příjemné chvílky do nočních hodin. Ráno jsme se rozloučili a rodiče si jásající ratolesti odvedli domů.

Ve spojení s našim „nočním řádním“ – „pyžamové“ běhání v okolí MŠ, vykřikování hymny, vyzvánění zvonečků i hlučná diskotéka v budově, stezka odvahy, bych chtěla požádat obyvatele žijící v nejbližším okolí o shovívavost. **Dětem, které v září**



půjdou poprvé do školy, končí jedna z nejdůležitějších životních etap. A to si vyžaduje patřičně ji zakončit.

Nepletme si však **toleranci s netečností** vůči jakémukoli „nefér“ chování, kam patří i **vandalismus**. Zůstane „úprava“ pískoviště sídlištními pubescenty veřejnosti i tentokrát přehlédnuta? Rozumní lidé



jistě nebudou následující slova považovat za moralizování. To, co vkládáme do výchovy nastupující generace = naší budoucnosti, se nám mnohonásobně vrátí. Naše příroda nás upozorňuje (časté záplavy, zemětřesení, tsunami, zničené Vysoké Tatry,...) na to, že způsob, jakým ji využíváme, není adekvátní. A zákony samy, i kdyby byly sebelepší, nic nevyřeší.

Citát k zamyšlení: „Co nechci, aby někdo dělal mně, nedělám jinému.“

Přejeme všem, aby čas dovolených a prázdnin plynul co nejpomaleji, předškoláčkům co nejsnadnější přestup do 1. třídy a naše mateřičky v září rády přivítáme. *Dana Tesařová, MŠ Pomménky*



Zastupitelstvo městské části

č. 4/22 dne 15. 6. 2005

schválilo

- rozpočtová opatření č. 16–23/2005
- plán konsolidace hospodaření ZŠ Svážná
- upravený seznam investičních akcí pro rok 2005
- termíny zasedání ZMČ v II. pololetí roku 2005 ve dnech 14. 9., 9. 11. a 14. 12. 2005

souhlasilo

- s prodejem části (20 m²) pozemku p. č. 733/1 v k. ú. Nový Lískovec pod stavbami garáží
- s návrhem obecně závazné vyhlášky Statutárního města Brna k zabezpečení místních záležitostí veřejného pořádku při nabízení a poskytování sexuálních služeb na veřejných prostranstvích
- s návrhem obecně závazné vyhlášky Statutárního města Brna o stanovení podmínek pro pořádání veřejnosti přístupných sportovních a kulturních podniků, včetně tanečních zábav a diskoték k zajištění veřejného pořádku
- s návrhem obecně závazné vyhlášky Statutárního města Brna o pravidlech pro pohyb psů na veřejných prostranstvích a schválilo vymezení prostorů pro volné pobíhání psů v MČ Brno-Nový Lískovec v oplocených výběžích pro psy na ulicích Svážná, Koniklecová a Kamínky



TELEFONNÍ ČÍSLA NA ÚMČ

Podatelna, sekretariát starosty	547 211 333
Fax	547 211 334
Tajemník	547 211 338
Odbor vnitřních věcí	547 351 355
Finanční odbor	547 354 622
Pokladna	547 215 991
Stavební odbor	547 354 628
Všeobecný odbor (doprava a životní prostředí)	547 223 375
Investiční technik	547 211 337
Právníčka	547 215 991
Sociální odbor	547 215 646

LÍSKÁČEK

zpravodaj Městské části Brno-Nový Lískovec
www.nliskovec.brno.cz

Vydavatel: Rada MČ Nový Lískovec • registrováno pod č. MK ČR E 12115 • Vedoucí redaktor: PhDr. Kateřina Dubská, redakční rada: Dana Beranová, Jiří Faber, Mgr. Jana Říhová, Martin Robeš, Oldřich Bartoš • Redakční rada si vyhrazuje právo výběru příspěvků. • Otištěné příspěvky nemusí nutně vyjadřovat stanovisko redakce. • Vychází nákladem 4 800 ks • Grafická úprava: Oldřich Bartoš, počítačová sazba – bartos@bartos.hyperlink.cz • Tisk BRKO, s. r. o., Tuřanka 17 • Adresa redakce: ÚMČ Nový Lískovec, Oblá 75a, 634 00 Brno, fax: 547 211 334, příjem plošné inzerce tel.: 547 223 154, bartos@bartos.hyperlink.cz • příjem textové inzerce 547 211 333 a platby inzerátů 547 354 622.

Ceník inzerce na www.nliskovec.brno.cz

Nevyžádané příspěvky se nevracejí.

Uzávěrka příspěvků do zářijového čísla 1. 9. 2005

- s návrhem obecně závazné vyhlášky Statutárního města Brna o regulaci veřejné produkce hudby v pohostinských zařízeních, včetně restauračních zahrádek, za účelem zabezpečení místních záležitostí veřejného pořádku, a schválilo místa v MČ Brno-Nový Lískovec, na kterých lze v restauračních zahrádkách veřejnou produkci hudby vykonávat pouze v určeném čase: po–ne od 10.00 do 22.00 hodin: na ulicích Petra Křivky, Rybnická, Lesní, Kluchova, Zoubkova, Zavřená, Šťastného, Raisova, Prostřední, Úpatní, Čtvrtě, Kamínky, Koniklecová, Svážná, Oblá, Plachty a Slunečná
- s odkoupením pozemků p. č. 1132/2, 1198/1, 1200/2 a 1202/2 Statutárním městem Brnem
- s prodejem pozemku p. č. 840/1 za podmínky zachování přístupu k parcele č. 840/2
- s pronájmem objektu bývalé prodejny Albert na dobu nejvýše dva roky

nesouhlasilo

- s prodejem pozemků p. č. 1354/1, 1354/2, 1354/4 a 1355
- s prodejem části pozemků p. č. 1354/4 a 1355
- s prodejem části pozemku p. č. 846/1 (dle GP 846/5)
- se směnou pozemků p. č. 1251/2, 1251/4, 1251/9 a 1251/10 za pozemek Statutárního města Brna p. č. 1088/1

projednalo

- závěrečný účet MČ Brno-Nový Lískovec za r. 2004 a: souhlasilo s celoročním hospodařením a finančním vypořádáním MČ Brno-Nový Lískovec za rok 2004 bez výhrad
- schválilo Závěrečný účet MČ Brno-Nový Lískovec za rok 2004 se stavem o celkových příjmech 71 048 000 Kč a výdajích 5 863 000 Kč a se stavem zdrojů MČ Brno-Nový Lískovec po finančním vypořádání ve výši 6 746 000 Kč, z toho na peněžních fondech 3 504 000 Kč, na ZBÚ 3 242 000 Kč
- schválilo rozdělení hospodářského výsledku za rok 2004 z VHČ
- schválilo přiděly do fondů příspěvkových organizací zřízených MČ Brno-Nový Lískovec ze zlepšeného hospodářského výsledku za rok 2004 (Podrobné přílohy jsou uloženy u originálu zápisu na ÚMČ.)

dále projednalo

- výsledky přezkoumání hospodaření příspěvkových organizací a MČ Brno-Nový Lískovec za rok 2004
- zprávu o výsledku kontroly hospodaření s finančními prostředky provedené u MČ Nový Lískovec za rok 2003
- zprávu kontrolovaného subjektu o odstranění závad
- žádost o prominutí odvodu finančních prostředků do rozpočtu Statutárního města Brna a uložilo starostce předložit žádost o prominutí odvodu finančních prostředků do rozpočtu Statutárního města Brna k projednání ZMB
- zprávu z kontroly na ZŠ Svážná provedenou na podnět rodičů
- projednalo závěrečnou zprávu projektu Interact, jejímž obsahem bylo vyhodnocení přínosu pracovních cest včetně vyúčtování příjmů a výdajů
- projednalo dopis České energetické agentury ze 14. 3. 2005 adresovaný předsedovi kontrolního výboru ZMČ a závěry posudku agentury SEVEN
- zápis z pracovního setkání k projednání záměru přestavby objektu bývalé prodejny Albert ze dne 29. 4. 2005 a uložilo rozpracovat návrhy na přestavbu objektu dle variant B a C
- zápisy ze zasedání kontrolního výboru č. 4/2005, výboru pro regeneraci panelového sídliště č. 5/2005 a finančního výboru č. 5/2005

Rada městské části

10/2005 dne 6. 6. 2005

schválila

- podnájemní smlouvy na části nebytového prostoru Čtvrtě 5
- záměr pronajmout plochu o velikosti fotbalového hřiště na Kamenném Vrchu 2 FK Nový Lískovec a uložila předložit návrh nájemní smlouvy s FK Novým Lískovcem
- smlouvu o dílo na vypracování kompletní projektové dokumentace pro komplexní regeneraci panelových domů Oblá 5, 7, 9, 11, 13, 15, 17, 19, Kamínky 17, 19 Ateliero dap, s. r. o., B. Martinů 35, Brno
- se zřízením věcného břemene k pozemkům Statutárního města Brna p. č. 2362/1, 2388/1, 2376/3 a 32376/1 pro firmu TEZA Brno, a. s.

(pokračování na str. 4)

KULTURNÍ KOMISE RMČ BRNO-NOVÝ LÍSKOVEC
připravuje kulturně poznávací zájezd na 24. září 2005 na trase

MORAVSKO-RAKOUSKÉ HRANICE

Odjezd v 7.00 hod. z parkoviště u MŠ Rybnická, předpokládaný návrat v 17.30 hod. Po návratu bude připraveno tradiční závěrečné posezení v místní Sokolovně.

Příhlášky přijímá pí Jana Mátlová, Oblá 55, tel. 547 240 037, případně p. Jiří Faber, Rybnická 100, tel. 547 240 775 do 31. srpna. Účastnický poplatek činí 150 Kč, pro důchodce 80 Kč a zahrnuje náklady na dopravu a závěrečné občerstvení. Vzhledem k omezenému počtu míst bude přihlédnuto k pořadí přihlášek.

Na Vaši účast se těší kulturní komise





informace z radnice

(pokračování ze str. 3)

- s předloženým investičním záměrem a.s. TEZA na rekonstrukci tepelných rozvodů v lokalitě výměňkové stanice Oblá 12a a upozorňuje, že při modernizaci vytápění v bytových domech v souvislosti s regenerací může dojít ve střednědobém horizontu ke změně v investičním záměru (zmaření investic)
- s partnerstvím MČ Brno-Nový Lískovec v projektu Vzdělávací program ICT pro pracovníky obcí, jehož předkladatelem je společnost CC systems, a. s., školící a rekvalifikační středisko a partnerem Paracentrum Fenix

vzala na vědomí

- zprávu o provedení kontroly využívání pronájmů tělocvičen a hřišť a uložila ředitelům základních škol uvádět v nájemních smlouvách na pronájem tělocvičen a hřišť údaje, na jaké odvětví sportovní činnosti a na jaké věkové kategorie se zaměřují nájemci
- že stávající smlouva o dodávce tepla, uzavřená mezi dodavatelem (TEZA) a odběratelem (MČ Brno NL za obecní byty), se týká způsobu předávání tepelné energie a parametrů topného média; v případě změny způsobu dodávky je proto nutno nově řešit smluvní vztah a změnit tuto smlouvu; v rámci této smlouvy je nutno „Technické podmínky dodávky pro odběrné místo“ exaktně vymezit; je nutno jednoznačně určit vlastnické vztahy (odkud až kam je potrubní systém ve vlastnictví jedné a druhé strany); není možno uzavřít jinou smlouvu („O instalaci domovních předávacích stanic“) bez vazby na smlouvu existující.

Rada městské části

11/2005 dne 30. 6. 2005

schválila

- peněžitý dar občance ve výši 300 Kč za zajištění hudebního doprovodu na Setkání s jubilanaty dne 23. 6. 2005
- znění Stanoviska k DSP na akci MU v Brně, Universitní kampus Bohunice – AVVA. AVVA – Západní priváděč – rampy

- nájemní smlouvu s Iceshop.cz, s. r. o., na pronájem bývalé prodejny Albert
- smlouvu o dílo na vypracování kompletní projektové dokumentace pro komplexní regeneraci panelových domů Oblá 5, 7, 9, 11, 13, 15, 17, 19, Kamínky 17, 19 s Ing. arch. Tomášem Zlámallem za cenu 892 500 Kč včetně 19% DPH
- upravený harmonogram přípravy a realizace komplexní regenerace panelových domů Oblá 5, 7, 9, 11, 13, 15, 17, 19, Kamínky 17, 19 jako závazný ukazatel pro plnění úkolů v přípravě regenerace uvedených domů
- dodatek č. 11 k Mandátní smlouvě s EZRA reality, s. r. o., upravující zastupování mandanta mandatářem při investičních akcích mandanta
- nájemní smlouvu s Tělovýchovnou jednotou FK Nový Lískovec za účelem pronájmu plochy fotbalového hřiště na Kamenném Vrchu 2
- dodatek č. 5 smlouvy o dílo se společností COLAS CZ, a. s., na akci Vybudování hřiště BMX
- přidělení zakázky Provedení zpevněného chodníku v lokalitě Kamenný Vrch 2 společnosti COLAS CZ, a. s., a smlouvu o dílo s cenou 270 000 Kč vč. 19% DPH
- sazebník úhrad nákladů souvisejících s poskytováním informací podle zákona č. 106/1999 Sb. a dalších právních předpisů
- text dopisu vedení stavby MÚK Hlinky ve věci nesouladu pěší trasy přes staveniště s platným stavebním povolením

souhlasila

- s podnájemem bytu č. 1, Oblá 13 po dobu nepřítomnosti nájemce v ČR nejdéle na jeden rok třetí osobě
- s provedením terénních a stavebních úprav v areálu hřiště BMX v lokalitě Kamenný Vrch 2 za účelem dobudování hřiště do stavu dle dokumentace předložené ke stavebnímu povolení
- s umístěním reklam v areálu hřiště BMX v lokalitě Kamenný Vrch 2 za účelem získání finančních prostředků pro dobudování hřiště
- s pořádáním sportovních akcí 23.–24.7. a 6.8.

2005 s doprovodným programem a hudbou v areálu hřiště BMX v lokalitě Kamenný Vrch 2 vzala na vědomí

- přechod nájmu bytu č. 11, Kamínky 31
- dopis Ateliéru dap, s. r. o., ve kterém odmítá jemu přidělenou zakázku Vypracování kompletní projektové dokumentace pro komplexní regeneraci panelových domů Oblá 5, 7, 9, 11, 13, 15, 17, 19, Kamínky 17, 19 a revokovala usnesení, kterými zakázku přidělila a schválila smlouvu o dílo
- informaci o vzniku občanského sdružení Mateřské centrum Obláček, Oblá 411/61, 634 00 Brno
- informaci o připravovaném rozšíření Zóny 30 na ulici Úpatní a instalaci 2 zpomalovacích prahů

projednala

- vybudování kabinetu v půdních prostorách budovy Zoubkova 20 a ukládá předložit projektovou dokumentaci, rozpočet a přehled započítávání nájemného oproti investicím
- informace a podněty získané při setkání s jubilanaty dne 23. 6. 2005 a uložila starostce opětovně upozornit primátora dopisem na chybějící dopravní spojení mezi ul. Rybnická (starou zástavbou) a službami situovanými v sídlišti (pošta, lékaři, ÚMČ)
- zápisy ze zasedání komise kulturní, dopravy a bytové

uložila

- svolat jednání se zástupci domu Kamínky 21, 23, SBD Družba a MČ za účelem projednání řešení střechy vzhledem k rozdílnému vlastnictví domu Kamínky 13, 15, 17, 19, 21, 23, kde část domu Kamínky 17, 19 je ve vlastnictví obce a MČ připravuje regeneraci včetně řešení střechy jiným způsobem

zrušila

- zadání zakázky Vypracování projektové dokumentace pro akci Přestavba budovy bývalé prodejny Albert v Brně-Novém Lískovci

nesouhlasila

- s opravou schodiště v ul. Zavřená v letošním roce
- s doplněním projektové dokumentace vzduchotechniky ZŠ Svážná o stavební část včetně projednání s dotčenými orgány a financováním z Fondu krytí škod.

Taj.



Knihovna
Jiřího Mahena
v Brně

Vážení rodiče,

půjdou Vaše děti POPRVÉ DO ŠKOLY?

Vezměte je také POPRVÉ DO KNIHOVNY!

Co připravujeme:

- v průběhu září **registrace zdarma** pro prvňáčky na všech provozech Knihovny Jiřího Mahena v Brně
- ve čtvrtek 8. září 2005 od 13 do 18 hod. slavnostní pasování prvňáčků na čtenáře knihovny**

s bohatým programem v ústřední knihovně na Kobližné 4, v Mahenově památníku a na pobočkách Bystrc – Vondrákova, Líšeň – Jírova a Pohankova, Bohunice – Lány, Kohoutovice – Libušina tř., Královo Pole – Palackého, Starý Lískovec – Kurská, Lesná – Haškova

- do konce roku 2005** akce na podporu dětského čtenářství v ústřední knihovně i na pobočkách – malování na chodníku, přednášky pro rodiče, výtvarné soutěže, výstavy...

Aktuální program na www.kjm.cz



Dětské tábory (7–18 let)
– pestrý program, tradice.
Minitábory pro rodiče s dětmi (1–9 let)
– Vysočina.
Tel.: 541 634 309, www.drak.cz

Bankovní půjčky do 60 tis.
Splátky již od 702 Kč/měs.
I pro OSVČ a důchodce.
Bez poplatku!
Tel. 737 301 970





Přírodní rezervace Kamenný vrch aneb víte, co máte za humny?

(pokračování ze str. 1)

šterkovité až kamenité.

Horní část chráněného území je místy zalesněna borovicemi, většinou však porostlá nízkými drnovitými travami. Spodní část tvoří jižně orientované svahy skloněné k sídlišti Kamenný vrch. Jsou řídké pokryté mnoha druhy trav a křovinami. Podložní horniny zde místy vystupují až na povrch, půda se vytváří velmi obtížně a rostlinná společenstva jsou tudíž velice křehká a citlivá na poškození.

V průměrném roce začíná step rozkvétat v polovině března. Objevují se první koniklece velkokvěté a postupně vytvářejí nádherné modré koberce, kterým však lidská noha vůbec nesvědčí. O něco později žlutě rozkvétá vzácný dřín obecný.

Drobnou bíle kvetoucí osivku jarní uvidí jen oko vycvičené. Těsně po odkvětu koniklece velkokvětého rozkvétá několik jedinců koniklece lučního českého, který je v naší republice sice hojnější, avšak u Brna byl vždy vzácný. Dnes je Kamenný vrch pravděpodobně jeho poslední lokalitou v blízkém okolí Brna.

Jen o málo později se nachází na území tyto druhy rostlin: mochna jarní, violka Rovinová, materídouška časná, vítod chocholatý, kozinec dánský, mochna písečná, hvozdík kartouzek, čilimník řezenský, rozrazil rezekvítek, kozí brada východní, len tenkolistý.

V létě vystupují do popředí trávy, zejména kostřava walliská, ovsík luční.

Doprovází je i zajímavé kvetoucí druhy: moravec chocholatý, štírovník růžkatý, silenka ušnice, rozchodník prudký, smolníčka obecná, lněnka obecná, jehlice trnitá, čilimníkovec černající, šalvěj přeslenitá, hlaváč bleďozlutý, černohlávek velkokvětý, ožanka salamandra, pryšec mandloňovitý, hvězdnice chlumní, zahořanka žlutá.

Z křovin jsou to hlavně: svída krvavá, žanovec měchýřník, růže šípková, trnka obecná, ptačí zob obecný, ze stromů pak: borovice lesní, modřín opadavý, topol osika, javor jasnolistý, dub letní, trnovník akát (ten sem vůbec nepatří, je to zavlečený druh).

Žijí zde i zvířata

Svá srdce potěší zejména milovníci hmyzu – mohou se ve stepních porostech setkat s roháčem obecným, tesafíkem bukovým, otakárkem ovocným, nesytouk šfovíkovou a dalšími vzácnostmi.

Při troše štěstí potkáte i zástupce našich obojživelníků – skokana štíhlého, z plazů pak ještěrku obecnou, slepýše křehkého a užovku hladkou, zástupcem savců je nejčastěji králík divoký. Zvlášť bohatou skupinu živočichů tvoří na Kamenném vrchu ptáci.

Na Kamenném vrchu můžeme dobře sledovat změny ptačího osídlení, probíhající jako důsledek změn využívání jednotlivých ploch.

V lesních listnatých porostech sídlí původní druhy, např.: brhlík lesní, kos černý, pěnkava obecná, šoupálek dlouhoprstý, sýkora koňadra, drozd zpěvný, sýkora babka, sýkora modřínka, žluna zelená, budníček lesní, budníček menší, strakapoud velký, puštík obecný, káně lesní, krahujec obecný, poštolka obecná, drozd brávník.

V umělé vysazených jehličnatých porostech se zdržují: sýkora uhelníček, sýkora parukářka, tuhýk obecný, rehek zahradní, krutihlav obecný.

Na okrajích lesa přebývají pěnice černohlavá, pěnice hnědokřídla, hrdlička divoká.

V křovinatých okrajích lesa žijí červenka obecná, sojka obecná, pěvuška modrá, zvonek zelený.

V sadech pobývají strnad obecný, stehlík obecný, ba-

žantice, koroptev polní s kuřaty.

Zvlášť bohatou skupinu živočichů zde tvoří hmyz:

Krajník hnědý (*Calosoma inquisitor*) žije na listnatých stromech, kde loví housenky jiného hmyzu.

Chroustek (*Omaloplia spireae*) – jeho larvy se živí kořínky stepních rostlin, dospělci se rojí v letních slunečných dnech na travinách nebo keřích.

Drabčík sršní (*Velleius dilatatus*) loví larvy dvoukřídleho hmyzu, které se zdržují v trouchu a zbytcích přímo pod sršním hnízdem, žrídka i v hnízdě vosy útočné.

Roháček (*Platycerus caraboides*) – jeho larvy žijí v pařezech dubu, dospělci na dubových listech.

Tesafík (*Calamobius filum*) v ČR se vyskytuje velmi vzácně na nejteplejších stepních lokalitách. Vývoj larev probíhá ve stoncích trav. Dospělce potkáte v květnu a červnu.

Kravec (*Sphaenoptera substriata*) je velmi vzácný druh vázaný vývojem larev na kořeny hvozdíku. Dospělci naletují na hvozdíky koncem května a června.

Kyjorožec (*Claviger longicornis*) je rovněž velmi vzácný druh. Žije s mravenci rodu Lasius. Není schopen samostatného života, neboť nevidí a má zakrslé ústní ústrojí. Mravenci se o něj starají a olizují sekrety, které kyjorožec vylučuje ze žlázek na konci krovek.

Kozlíček písečný (*Dorcadion pedestre*) – jeho larvy se vyvíjejí pod zemí na kořínkách travin. Bezkrídlí dospělci lezou mezi travinami brzy zjara i ve velkém množství.

Kravec (*Anthaxia olympica*) – velmi vzácný druh nejteplejších lokalit. Larvy se vyvíjejí pod kůrou větvi trnek, švestek, třešní a višní. Dospělce zhlédnete v květnu a červnu.

Mravec otrokářský (*Polyergus rufescens*) tento druh mravence si nedovede sám vystavět hnízdo, ani se postarat o své potomstvo. Loupí kukly jiných druhů, z nich se vylíhnou dělnice, které se potom o ně starají.

Drvoďelka fialová (*Xylocopa violacea*) největší a nejzavalejší včela střední Evropy. Staví si hnízda v dutých stromech. Dospělci vyhledávají květy nejčastěji žluté barvy.

Kudlanka nábožná (*Mantis religiosa*) dospělci se objevují v pozdním létě. Přes léto můžete potkat její larvy. Kudlanka je dravec, loví hmyz jiného i vlastního druhu. Při lovu si pomáhá předními končetinami.

Mravenci (rodu *Formica*) – všechny druhy tohoto druhu jsou chráněny zákonem.

Čmeláci (rodu *Bombus*) – všechny druhy jsou chráněné. Mají velký význam při opylování květů s trubkovitými korunami. Stavějí si jednoletá hnízda a žijí sociálním způsobem. Přezimují jen mladé oplozené samičky.

Otakárek ovocný (*Iphiclidus podalirius*) žije v blízkosti trnky, třešně, mahalebky a hlohu.

Čím lidé Kamennému vrchu ubližují a jak mu pomáhají

Než se Brno rozšířilo až k Novému Lískovci, netěšil se Kamenný vrch zdaleka tak velkému zájmu návštěvníků jako dnes. Pro obyvatele okolních obcí nebyl suchý kamenitý kopec (nazývaný „Steinberg“) ideálním místem pro zemědělské využívání.

V historii rušivých zásahů do koniklecových lokalit nelze pominout **zřízení nedalekých zahrádkářských kolonií**. Zahrádky ukrajovaly stále větší plochu původního výskytu stepních rostlin, po okrajích i uprostřed nejčastějších koniklecových ploch se začaly rozšiřovat divoké skládky odpadků ze zahrádek. Ve stepních po-

rostech, které mnoho let sloužily jako vojenské cvičiště, se tak začaly šířit nežádoucí druhy zahradních rostlin.

Protože už dávno území přestalo být spásáno, začalo rychle zarůstat křovinami, především šípkovými keři. Další pohromou pro koniklece bylo vysazení borovic na bezlesých stepních plochách. Borovice černé jsou sice krásné stromy, avšak velmi rychle tvoří hustý les, který zcela potlačí původní stepní vegetaci. Ještě agresivnější jsou akáty, které nelze likvidovat běžnými způsoby. Jednou z nově ověřovaných metod je uříznout akát přibližně v metrové výšce a pak pravidelně olamovat nové výhonky. Najdete-li v území asi metrové pahýly stromů, neděste se, nejde o práci vandalů. Kromě kácení akátů je třeba pravidelně provádět prořezávku šípkových keřů, likvidaci náletů borovic a travnaté plochy s výskytem koniklece pravidelně kosit. Místo, v němž právě stojíte, se úmyslně již několik let nekosi ani se zde nevyřezávají křoviny. Můžete si zde učinit obrázek pravděpodobného vzhledu Kamenného vrchu v případě, že bude ponechán vlastním osudu.

Další hrozbou se stala stavba mamutích sídlišť, především Kohoutovic, Nového Lískovce a nejnověji Kamenného vrchu. Sídlíště znamenají obrovský příliv návštěvníků. Zdaleka ne všichni si uvědomují, jaké štěstí je mít kousek krásné přírody hned za domem a jak moc důležité je pomáhat jejímu zachování.

Vzhledem k vysokým počtům návštěvníků je už pouhé procházení ve stepních plochách mimo vyšlapané cesty pro tato křehká společenstva velmi nebezpečné. Jízda na kole škodí ještě mnohem víc, je proto zakázána. O nevhodnosti **odhazování odpadků či trhání rostlin** snad už není zapotřebí nikoho přesvědčovat. Zdrojem zájmových střetů je však v posledních letech nadměrně se rozšiřující **venčení psů** uvnitř chráněného území. Zkuste se pozorně dívat pod nohy a přemýšlet o nadměrném množství dusíku, kterým jsou koniklece proti své vůli doslova přecpávány.

Zásady ohleduplného hosta:

Buďte tak hodní a:

- do června chodte jen po cestách, neboť stovky nohou snadno promění křehkou step v poušť
- nejezděte na kolech ani po cestách, neboť kola jsou pro koniklecové porosty ještě nebezpečnější než nohy
- nenoste sem a neodhazujte zde žádné odpadky
- netrhejte, nevyrýpávejte a neodnášejte žádné rostliny – jsou tady doma a jinde zahynou, totéž platí i o všech dalších živáčcích – pokuste se jejich krásu odnést jen ve svých srdcích
- v žádném případě nevodte do území psy, jejich trus vzácným rostlinám velice škodí a navíc chráněné území není psí WC.

Pokyny přeložené do řeči méně romantických návštěvníků. V přírodní rezervaci je zakázáno:

- do června chodit mimo cesty
- jezdit na kolech a motocyklech
- ničit plot a tabule
- odhazovat odpadky
- trhat, vyrýpávat a odnášet jakékoliv rostliny (i léčivé)
- venčit psy.

Zdají se Vám omezení požadovaná ochránáři přehnaná? Koho by však napadlo venčit dogu v Boubínskému pralesi nebo v něm jezdit na horském kole? A přitom Kamenný vrch je ve stupnici ochrany jen o jednu kategorii níž než národní přírodní rezervace Boubínský prales!

Budme rádi, že ho máme a hlavně se snažme, ať vydrží i pro potěchu dalších generací.

(materiál poskytl Rezekvítek)





MĚSTSKÁ POLICIE INFORMUJE

Než vyrazíte na cesty, přečtěte si prosím pozorně následující doporučení odborníků z Odboru prevence kriminality Ministerstva vnitra. Vesměs jde o jednoduchá opatření, která mohou výrazně snížit riziko, že dny Vašeho volna pokazí nepříjemná zpráva z domova navštíveného během Vaší nepřítomnosti nezvaným hostem. Leccos lze pochopitelně ještě dohnat i v oblasti zabezpečení domácnosti po stránce technické – na trhu je řada přídatných zámků či elektronických systémů, které mohou automaticky informovat o případném narušení Vašeho bytu hlasovou či textovou zprávou. Následující doporučení jsou však osvědčená a až na výjimky k jejich realizaci stačí minimální náklady.

Preventivní opatření před odjezdem na dovolenou

- Nechlubte se svými majetkovými poměry.
- Nezveřejňujte svůj odjezd předčasně.
- Uchovte cenné věci a doklady do bezpečnostní schránky nebo do domácího trezorku, nejlépe pevně zabudovaných ve zdi.
- Přerušte před odjezdem na dovolenou dodávku zboží do domu.
- Zkontrolujte pečlivě okna a dveře, zda jsou zavřené.
- Nezatahujte závěsy, rolety a žaluzie.
- Uložte žebříky a jiné nástroje, které by pachatel mohl použít při vloupání do vašeho rodinného domku nebo rekreačního objektu.
- Svěřte klíč od bytu spolehlivému sousedovi nebo příbuznému, který bude váš byt pravidelně kontrolovat a vybírat poštovní schránku.
- Můžete-li, vytvořte zdání, že je v bytě někdo přítomen.
- Využijte elektronické spínací zařízení, které podle nastavení rozsvítí světla zapne rozhlasový přijímač, televizi apod.
- Zdokumentujte své cenné věci (seznam, fotodokumentace), případně sepište výrobní čísla přístrojů. Tyto informace pomohou policii v pátrání a pojišťovně při likvidaci pojistné události.
- Nejen při pobytu v neznámém prostředí pochopitelně platí, že je nutné dbát zvýšené opatrnosti na ulici. Policejní svodky každoročně přinášejí řadu důkazů o úspěšných zlodějských pokusech kapsářů. Nechcete-li jim jejich počínání usnadňovat, zamyslete se nad následujícími doporučeními.

Deset rad proti kapsářům

- Peníze a kreditní karty ukládejte do vnitřních kapes oděvu, nikoli do zadních u kalhot.
- Pokud se dostanete do tlačenice na ulici, v obchodě nebo dopravním prostředku, věnujte pozornost bezprostřednímu okolí.
- Tašky s penězi nenoste na zádech kam nevidíte, zvýšenou pozornost věnujte i kabelkám přehozeným přes rameno.
- Nenoste s sebou velkou hotovost. Pokud musíte, peníze rozdělte a uložte odděleně.
- Svá zavazadla nikdy nespouštějte z očí.
- Jestliže jste majitelem kreditní karty, své identifikační číslo (PIN) si zapište odděleně.
- V případě krádeže okamžitě kontaktujte svoji banku, oznamte ztrátu a kartu zablokujte.
- Šekovou knížku a kreditní kartu nikdy nenoste společně. Zloději postačí údaje z vaší karty, aby si mohl vypsát šek.
- Občanský průkaz nedávejte jako zástavu i když o to budete žádáni.
- Cestovní pas s sebou noste pouze, když je to nutné.

Přejeme Vám klidnou dovolenou bez nepříjemných překvapení.

Mgr. Vít Cvrček, Městská policie Brno

→ Pozvání do cirkusu

Vyústěním nashromážděných informací a zkušeností je projekt **Cirkus Le Grand** – cirkus pro děti a mládež, který otevře manéž všem mladším a starším dětem od **8. do 12. srpna 2005** v prostorách zahrady u **Domečku na Oblé**. V pravém cirkusovém šapitó se děti budou učit cirkusovým aktivitám jako je jízda na jednokolce, chůze po laně, klaunika, kouzelnictví, akrobacie na trapézích, žonglování atd. V pátek na konci týdne pak děti vystoupí ve velké show pro rodiče, kamarády a přátele.

Akce je organizována formou příměstského tábora, od 8.00 do 17.00 hod, děti si s sebou berou stravu na celý den. Cena za pětidenní příměstský cirkusový tábor je 200 Kč. V ceně je zahrnut dozor kvalifikovaných pedagogů DDM, Brno, Kyjevská 2 a CVČ Lužanky a pitný režim. Přihlásit se můžete pomocí e-mailu na legrand@luzanky.cz, nebo osobně v Domečku na Oblé.

TERÉNNÍ PRACOVNÍK v Novém Lískovci se bude věnovat dětem a mládeži

V březnu loňského roku naše zastupitelstvo schválilo program prevence kriminality pro naši městskou část. Postupně se daří naplňovat jednotlivá opatření z tohoto programu. Na konci roku 2004 byla zprovozněna kamera na domě Oblá 18, která je napojena na centrální dispečing jak Policie ČR, tak městské policie a monitoruje okolí nákupního centra i část ulice Petra Křivky.

Nyní se nám podařilo společně s centrem volného času Domeček získat finanční prostředky na činnost terénního pracovníka, který se bude věnovat dětem a mládeži, kteří tráví svůj volný čas na ulici. Nedostatek informací a zkušeností je často vede ke společensky nebezpečnému chování, jenž ve svém důsledku ohrožuje i je samotné. (drogy, alkohol). Terénní pracovník vytipuje místa, kde se schází ohrožené skupiny, naváže kontakty a nabídne různé možnosti volnočasových aktivit, ať už přímo na ulici nebo i v různých místních zařízeních. Pracovník je schopen také rozpoznat, kdy se jedná vážnější problémy a dokáže mladým lidem zprostředkovat odbornou pomoc.

Práce terénního pracovníka bude podpořena různými streetovými činnostmi, jako jsou pouliční divadla a festivaly, jejichž cílem je vzbudit zájem neorganizované mládeže o aktivní a společensky vhodné prožití volného času a získat důvěru mladých lidí. Aktivitu bude doplňovat nízkoprahový klub, ve kterém mladí lidé naleznou zázemí pro realizaci svých představ a možnost popovídat si o svých problémech, případně je i řešit.

Prvním projektem, kterým startuje práce terénního pracovníka je cirkus LeGrando, který bude od 8. do 15. srpna v zahradě u centra volného času Domeček na Oblé. Cirkus bude mladé lákat na možnost naučit se cirkusové umění a kejkliřské techniky pod vedení zkušených pedagogů.

Nízkoprahové centrum bude pak otevřeno od září.

S terénním pracovníkem bude městská část pravidelně v kontaktu a pro koordinaci aktivit se bude scházet pracovní skupina, ve které budou nejen zástupci radnice, ale také obou našich základních škol. O činnosti terénního pracovníka budete pravidelně informováni v Lískáčku.

Jana Drápalová

Jiří Nový,

Labská 5, 625 00 Brno

Opravy aut. praček

Tel. 547 354 025

602 561 263





Turistický závod

Ke zdravému životnímu stylu nezbytně patří pohyb v přírodě. Ti, kteří rádi běhají po lese, se mohou zapojit do turistického závodu. K běhu stačí zvládnout poznávací úkoly, ovládat orientaci podle buzoly, mít odvahu k přejetí lanové lávky, umět uvázat uzly a hodit míčkem. Zejména mít chuť k bežecké zdatnosti přidat i znalosti a zručnost, naučit se rychle a přesně rozhodovat. (Přesný popis disciplin spolu s materiály pro přípravu je uveden na www.turisticky-zavod.cz.)

Turistický závod pořádají turistické oddíly mládeže Klubu českých turistů pro veřejnost. Jedná se o postupový závod od závodu krajského poháru až k mistrovství České republiky. Soutěží se podle věkových kategorií od nejmladších až po dospělé. V Jihomoravském kraji navíc zařazujeme oblíbenou (nepostupovou) kategorii dospělý a předškolák – „Běžet se startovním číslem, to už něco znamená! Kdo bude lepší na lanové lávce, já nebo dědeček?“.

Novolískovečtí patří již tradičně k těm, kteří Brno vzorně reprezentují. TOM Horolezčata má v TZ nejlepší výsledky v Jihomoravském kraji. V letošním roce vyhrál Český pohár Turistického závodu (Bílovec, Český Brod, Ivancice, Pacov) Michal Horák v kategorii mladší dorostenci a v Plzni na mistrovství České republiky se stal v této kategorii mistrem republiky. Závody krajského poháru jsou tři. Jeden na podzim, dva na jaře. Pro rok 2006 se bude první závod krajského poháru konat v rámci dnů Brno – zdravé město 25. 9. 2005 na Kamenném vrchu. (Přihlášky v místě startu do 10.00 hod. na Kamenném vrchu, u cesty od zastávky MHD Koniklečová na Myslivnu.) Je tedy dostatek času na přípravu. Jen chtít to zkusit. Bližší informace: Miloš Stejskal, Lesní 5, 634 00 Brno, 737 764 277, stejskalmilos@seznam.cz.

Kolem Brna s VHT

Kolem Brna se podle písničky kutálová kolo. Tentokrát zve na výlet kolem Brna Klub českých turistů, Klub turistů a lyžařů, turistický oddíl mládeže Horolezčata v rámci brněnských dnů pro zdraví „Brno – zdravé město“. 1. 10. 2005 pořádají pochod s prvky vysokohorské turistiky. Start je od 6.00 do 9.30 hod. v Brně-Komíně u loděnice Káčata (zastávka MHD Svratecká, pravý břeh). Kratší trasy vedou lesy mezi Svratkou a Kohoutovicemi, delší zavedou až na Babí lom a nejdlejší až k Černé Hoře. Cíl je opět v Komíně v lomu na pravém břehu Svratky, kde je připravena pro zájemce možnost vyzkoušet si přesun po zajištěné cestě na skále pod vedením lektorů, cvičitelů a vedoucích vysokohorské turistiky a pro všechny pak táborák s opékáním špekáčků. Pěší i cyklisté jsou vítáni. Bližší informace: Miloš Stejskal, Lesní 5, 634 00 Brno, 737 764 277, stejskalmilos@seznam.cz.

Úspěch novolískoveckého futsalu

Po dvou letech působení v krajském přeboru se futsalový oddíl NASAN-OKRUH probojoval do divize JM. I když „jen z druhého místa“, přesto dokázal jako jediný dvakrát porazit vítězné mužstvo z Líšně. Pozoruhodné je, že v mužstvu spolu hrají hráči, které odděluje několik fotbalových generací. Věk dvou hráčů již převýšil padesátku a protipólem jsou dva, kterým letos bylo teprve 18 let. Přesto se povedlo vylepšit loňské umístění a postoupit do divize. Všechna utkání v divizi probíhají na rozdíl od krajského přeboru již jen v halách a pro NASAN je domácí halou hala bohunická. Předběžný hrací termín je pátek od 20.30 hod. Srdečně Vás zveme a těšíme se na Vaši diváckou podporu.

Vedoucí mužstva – Alois Jaša

Krajský přebor JM

Konečná tabulka

1.	SK Líšeň Brno	30	20	3	7	116: 59	63
2.	Nasan Brno	30	19	3	8	132: 95	60
3.	Jantar Ivanč.	30	17	2	11	130:118	53
4.	Žab. Vlci Brno	30	17	2	11	140: 94	53
5.	Bossard B	30	15	3	12	136:113	48
6.	Lazor Vyškov	30	14	5	11	125:116	47
7.	FC Kloboučky	30	14	5	11	114:106	47
8.	Kormidlo B	30	14	4	12	118:120	46
9.	Černovice	30	12	6	12	139:126	42
10.	CMBaR Vyškov	30	12	4	14	123:145	40
11.	Slovan Brno	30	12	4	14	98:105	40
12.	Zolcary Letk.	30	11	3	16	117:120	36
13.	Progresklima	30	10	4	16	92:104	34
14.	Agromeli Brno	30	9	7	14	102:135	34
15.	Jablíčko Letk.	30	7	4	19	76:143	25
16.	Vacenovice	30	6	3	21	78:137	21

Střelci (stav k 9. 5. 2005)

Pořadí	Jméno	Tým	Branek
1.	Černý	Žab. Vlci Brno	52
2.	Rampula	Nasan N. L. Brno	50
3.	Purket	Pískovna Černovice	37
4.	Macík	Agromeli Brno	35
5.	Rosenmayer T.	Nasan N. L. Brno	34
6.	Starý	Kormidlo Brno B	31
7.	Lička M.	Lazor Vyškov	27
7.	Gavelčík „A“	Bossard Brno B	27
9.	Linger	SK Líšeň Brno	24
9.	Gacov D.	Zolcary Letkovice	24

Tabulka fair play

mužstva (k 9. 5. 2005)

Pořadí	Tým	ČK	ŽK
1.	SK Líšeň Brno	0	17
2.	Nasan N. L. Brno	1	13
2.	Agromeli Brno	1	13
4.	Jantar Ivančice	1	14
5.	Slovan Brno	1	15
6.	Lazor Vyškov	1	27
7.	FC Kloboučky	2	9
8.	Progresklima Brno	2	13
8.	Bossard Brno B	2	13
10.	Kormidlo Brno B	2	14
11.	Kvasaco Vacenovice	2	16
12.	Jablíčko Letkovice	3	11
13.	Pískovna Černovice	3	16
14.	Žab. Vlci Brno	3	29
15.	Zolcary Letkovice	5	27
16.	Café Mini Bar Vyškov	6	30

křížovka

	SPZ AUT BRNA	POHODNÝ	DĚLATI ASANACI	ŘÍMSKÝCH 550	KOPNUTÍ	SŮL KYSELINÝ ZLATITÉ		ŘEŠETA	ZÁPIS ROŠÁDY	SPZ AUT ÚSTÍ N. L.	PRSTY (ZOOLOG.)		VYMLÁCENÍ (ŘÍDCE)	2. DÍL CITÁTU	DOVOZ
VOUSY NA BRADĚ							PŘELÍČENÍ					ZRAK			
							OBEC NA ŽELIVCE						ŘÍMSKÝCH 1950		
1. DÍL CITÁTU													ZNAČKA AMERICIA		
VYSOKÉ KARTY				PROTO (SLOVEN.)						KVAPIK					
				SETNOUITI						BÝTI NÁPADNÝ					
	NÁPAD-NOSTI	ZN. NANO-SEKUNDY			DOMÁCKY ALINA					NEVLÍDNO					
		4. DÍL CITÁTU			SÍDLO V JAPONSKU					OPERA RIM.-KORS.					
OBTOČTI								SADA					ŠKROBENÍ		
								CIZOPASNÉ HOUBY					ČERT (OBLAST.)		
SÝČEK (NÁREČNĚ)						AROMATIC-KÁ BYLINA							SPZ AUT KLATOV		
						SVĚTELNÉ REKLAMY							SÍDLO V NIGERII		
DEZINFEKČNÍ PŘÍPRAVEK							STĚNY				STĚRAČ PRACHU				MOŘSKÁ RYBKA
							PŘEDLOŽKA				SLOUPOVÁ SIŇ				
HLAS ČEJKY					DRUH BÁSNIKA					POSTAVA Z OP VODÁŘ					
					OBYTNÁ STAVENÍ					LESNÍ ZVÍŘE					
OSOBNÍ ZÁJMENO				PLAVIDLO				ŘÍČNÍ RYBA							
				DROGA Z KONOPI				AUTOR CITÁTU							
PŘEDLOŽKA			STARÁ ZNAČ. AUT						ČERVENÝ (NĚMEC.)				ZAVRČENÍ		
			PŘEDLOŽKA						ČÁSTI ÚST				VLNĚNÁ TKANINA		
LISTNATÉ STROMY							POPELNICE						PLAZ		
							POLNÍ PLODINA						VESNICE		
MODLY						ODVETA					STARÝ POZDRAV				
						DRUH JAVORU					TUNELÁŘ				
	DOMÁCKY EDUARD				CHVATY V ZÁPASE					DRAHOKAM					
	OTOČNÝ NOSNÍK				MUZIKA					NOCLEH V HORÁCH					
PRIMÁT			VOJENSKÁ BARVA						HUDEBNÍ NÁSTROJ					REMIS V ŠACHU	SPOJKA
			LATINSKÁ SPOJKA						HLUPÁK						
SPOR				ZKR. VYS. ŠKOLY			ČERNÝ (FRANC.)						BELGICKÉ LÁZNĚ		
				MAĎARSKÝ BÁSNIK			SOUČÁST POVOZU						POKYNUŤI (BÁSN.)		
AVION								ŠVAGR (ZASTAR.)					ZNAČKA HLINIKU		
								TAHLE					SPZ AUT SVITAV		
NÁZEV ŘÍMSKÉ PADESÁTKY				3. DÍL CITÁTU											
BÁSNICKÝ ZÁPOR			SÍDLO MALAJSIE				NASYCENÉ UHLOVODÍKY								

POMŮCKA:
ADY, AKI, DIGITI, MOLAK,
OMU, SEMOS, YAN





Svratka – bude opět čistá?

Vážený čtenáři – v minulém čísle Lískáčku jste si přečetli o tristním stavu vody v Brněnské přehradě a řece Svratce vůbec. Do redakce nám v červenci dorazil článek, který na naše téma navazuje a věnuje se především otázce fosforu, který se do odpadních vod dostává díky našim pračkám. Uveřejňujeme jej ve zkrácené verzi:

V odpadních vodách pochází fosfor kromě lidských exkrementů především z pracích prášků. I po vyčištění odpadní vody v čistírně ve vodě fosfor zůstává a způsobuje pak problémy. Vypouštění takto vysokého množství fosforu však není nezbytné. Dnes už je na trhu spousta pracích prostředků, ve kterých je fosfor (na obalech uváděný jako fosfáty) nahrazen nejčastěji zeolity, což je v podstatě neškodný písek. Výběr některých bezfosfátových pracích prášků na trhu, které byly laboratorně otestovány, můžete najít na webových stránkách <http://www.veronica.cz/spotřebitelstvi> nebo na stránkách projektu Čisté povodí Svratky (www.cistasvratka.cz). Jednodušší než hledat v tabulce je hledat na obalu pracího prášku nápis **bezfosfátový** nebo **neobsahuje fosfáty**. Těm výrobkům, které takto nejsou označeny, se raději vyhýbáme. Hospodyňka či hospodář se mohou také zeptat na cenu těchto prášků. Bezfosfátové prací prášky jsou stejně drahé jako fosfátové. V nejnižší kategorii, stejně jako mezi nejdražšími, jsou prací prostředky z obou kategorií. Nemusíme se tedy obávat, že se nám praní prodraží. Naopak, budeme-li se řídit dalšími doporučeními z obalu výrobků a budeme používat doporučené dávkování prášku, můžeme kromě životního prostředí ušetřit i naši peněženku.

Dalším zdrojem fosforu v povrchových vodách je zemědělství. Vyhledáváme proto na trhu **produkty ekologického zemědělství** (značka bio). Ekologické zemědělství mimo jiné zakazuje používání chemických hnojiv, ve kterých je fosfor obsažen. Správným hospodařením, zachováváním remízky a mezi zadržuje vodu v krajině – ochrana proti povodním – a přispívá k celkovému zlepšení životního prostředí. I naše oko ocení pohled na rozptýlené stromy a keře v krajině, než na obrovské lány jedné plodiny.

Jak je vidět, nemůžeme spoléhat jen na technologické řešení někoho nahoře, že přehrady někdo vyčistí, řešení záleží i na nás samotných.

Mgr. Ing. Petr Ledvína, Ekologický institut Veronica

Mgr. Dana Kalčíková, Jihomoravský kraj, odbor životního prostředí



Historické fotky z parků a stromořadí

Brňané!!!

Vlastníte fotografie z brněnských parků či z ulic se stromořadími pořízené v minulosti??? Rádi bychom Vás požádali o jejich zapůjčení.

Naše příspěvková organizace, Veřejná zeleň města Brna, která se stará o brněnská stromořadí a nejvýznamnější parky (Špilberk, Denisovy sady, Koliště I., Lužánky, Tyršův sad a Wilsonův les), slaví letos 10. výročí své existence. K této příležitosti plánujeme uspořádání výstavy, na které bychom mimo jiné rádi vystavili historické fotografie od vás, obyvatel Brna, zachycující stav parků a stromořadí z dřívějších let, a doplnili tak výstavu o zajímavé historické snímky.

Máte-li doma fotografie s výše uvedenou tematikou a byli byste ochotni nám ji zapůjčit, opatřete ji prosím popisem (jméno a adresa majitele, telefonický kontakt, rok a místo pořízení) a pošlete či přineste nám ji nejpozději do 30. 8. 2005 na adresu: Veřejná zeleň města Brna, p.o., Údolní 5, 658 93 Brno. Fotografie vám po zkopírování do týdne vrátíme. V případě dotazů se prosím obraťte na Alexandru Koutnou (542 212 148; 605 226 760; koutna@vzmb.cz).

Těšíme se na spolupráci a na výstavu, která se uskuteční v parku Špilberk v reprezentační místnosti objektu Špilberk 2. Výstava bude otevřena od 22. 9. do 6. 10. 2005.

Prací prostředky bez fosfátů

Všechny tekuté prací prostředky jsou bez fosfátů.

Výrobek	Výrobce (dovozce)	Zdroj
Ariel excel color	Procter & Gamble	³⁾
Blancomatic	QALT Rakovník	.
Clarax	Setuza	^{2,3)}
Coop	Coop	³⁾
Denkmit	DM	²⁾
Don Gemini	Jako	³⁾
Don Industry	Jako	³⁾
Dosia Colon color	Benckiser	³⁾
Epex color	EPK Trade	^{2,3)}
Epex total	EPK Trade	^{2,3)}
Flora	Chemiko	¹⁾
Forsil efekt	Efekt	¹⁾
Forsil ultra	Efekt	¹⁾
Kuko	Tatrachema	¹⁾
Max 2000	Valtech Tors	¹⁾
Max-enzymatic	Valtech Tors	¹⁾
Milis	Valtech Tors	¹⁾
Mince	QALT Rakovník	²⁾
Mimino color	Dúbrava	.
Palmex	Henkel	^{2,3)}
Palmex color - Síla perly	Henkel	^{2,3)}
Palmex modrá síla	Henkel	¹⁾
Persam	Chemiko	¹⁾
Persil color power	Henkel	¹⁾
Persil color perls	Henkel	³⁾
Persil green power	Henkel	¹⁾
Persil power perls	Henkel	^{2,3)}
Perwool balsam	Henkel	³⁾
Perwol balzam magic	Henkel	²⁾
Perwol color magic	Henkel	¹⁾
Pierre	Zinest	^{1,2)}
Rex automat	Henkel	³⁾
Rex blue power	Henkel	^{1,2)}
Rex color	Henkel	¹⁾
Robeta	Valtech Tors	^{1,2)}
Sen	Valtech Tors	¹⁾
Senza klubičko	Dedra	^{2,3)}
TESCO - univerzální	Qalt Rakovník	²⁾
Tide aqua 2 in 1	Procter & Gamble	²⁾
Texy	Qalt Rakovník	.
Tornádo aktiv	Qalt Rakovník	.
Torsan	Valtech Tors	²⁾

Údaje pochází z těchto zdrojů:

¹⁾ Agentura ROSA a sdružení Flos Aquae, 2003

²⁾ Agentura ROSA, 2004

³⁾ Agentura Rosa a BÚ AV ČR, 2005

* - údaje od výrobce neověřené subjekty uvedenými výše



PŘÍRODOVĚDNÁ STANICE KAMENÁČKY, BRNO-ŽIDENICE pobočka JUNIORu – Domu dětí a mládeže, Brno, Dornych 2 pořádá ve spolupráci s hlavním pracovištěm a ostatními pobočkami JUNIORu-DDM, Mendelovou zemědělskou a lesnickou univerzitou v Brně a Magistrátem města Brna-kanceláří Brno – Zdravé město

PŘÍRODOVĚDNOU STEZKU PRO ZDRAVÍ v sobotu 24. září 2005 v areálu Arboreta Mendelovy zemědělské a lesnické univerzity v Brně od 9.00 do 16.00 hodin (návštěvníkům doporučujeme tramvaj č. 9 a 11 směr Lesná, zastávka Bieblova)

Přírodovědná stezka a doprovodný program bude v letošním roce inspirována životem indiánů. Návštěvníci všech věkových skupin si mohou na naučné a soutěžní stezce ověřit znalosti o přírodě, svoji dovednost a zručnost.

Akce probíhá za každého počasí, vstup volný

Bližší informace: www.junior.cz nebo 775 739 993 Vladimíra Nepeřilová





aktuálně

První sezóna Staré hasičky „Stará hasička dělá Brnu dobré jméno“

1. 11. 2004 zahájilo v Brně-Komíně svoji činnost kulturně-vzdělávací centrum Stará hasička. První sezónu, která byla ukončena 30. 6. 2005, hodnotí provozovatelé centra, ob. sdr. Inspirace Brno, velmi pozitivně.



„Byl to rok náročný, začínali jsme od nuly, ale myslím, že jsme udělali jsme pořádný krok vpřed. V Hasičce proběhlo za tuto sezónu zhruba 120 akcí, z toho 40 divadelních představení, 25 přednášek na různá témata, 13 koncertů, 8 výstav, na kterých vystavovalo 13 umělců, 7 večerů poezie atd. Mezi

nejprestižnější akce bezpochyby patří zorganizování humanitární výstavy fotografií Jana Šibíka „Chci ještě žít“ spojené s videoprojekcí pro veřejnost i pro školy, na podporu boje proti AIDS. Byli jsme v Brně vlastně první, kdo tuto výstavu uspořádal,“ uvedla manažerka centra Kateřina Petrášová.

Zanedbatelné nejsou ani celorepublikové úspěchy divadelních spolků Inspirace Brno, zejména ÚstaFu. Ten v červnu tohoto roku již počtvrté zvítězil na celorepublikové přehlídce divadel poezie Wolkrův Prostějov s inscenací Básně Brna brněnského básníka Jakuba Kostelníka. Představení Studia Stará hasička Vojecek pak bylo nominováno na Jarním divadelním festivalu na Šrámkův Písek. Herečka souborů Špatně zabržděno a Studia Stará hasička, Lenka Padalíková, získala na tomto festivalu cenu za nejlepší ženský herecký výkon v inscenaci Poslední večere.

Nyní se ÚstaF nadále intenzivně věnuje Básni Brna, se kterou objíždí festivaly v celé ČR, ale kromě toho začíná pracovat na dalším mezinárodním projektu

- zhudebnění Písně písní ve spolupráci s muzikanty z Berlína. V říjnu by měl mít ÚstaF s tímto představením koncertní turné po Berlíně a okolí a poté snad i v Brně a regionech ČR.

„Stará hasička zahájí svou druhou sezónu 1. 10. 2005. Rádi bychom občanům Komína a celého Brna i nadále nabízeli kvalitní a pestrý program, ze kterého by si každý vybral to své. V plánu máme také zařízení divadelního sálu a v nedohledné době i zmodernizování celých prostor, ale bohužel je to vše o financích, takže se necháme překvapit. Doufáme, že se najde vstřícný sponzor. Novým ná-



padům a přáním jsme ale stále otevřeni. Veškeré informace o programu i našich projektech, stejně tak i veškeré kontakty na nás najdete na www.inspiracebrno.cz. Budeme moc rádi, když nás inspirujete a podpoříte,“ řekla Kateřina Petrášová. V programu se můžete i nadále těšit na divadelní čtvrtky, na pořady o cestování, o ekologii, o drogové problematice, na výstavy, projekce, koncerty a další kulturní akce.

Inspirace Brno přeje všem krásné léto a těší se na viděnou v říjnu 2005 ve Staré hasičce (Hlavní 125, Brno-Komín).

Inspirace Brno

Klíšťata a lymeská borelióza

Již v loňském Lískáčku jsme se zmiňovali o klíšťatech, a protože je to stále aktuální téma, zjistili jsme si další, pro Vás zajímavé informace zaměřené na lymeskou boreliózu.

Lymeská borelióza je onemocnění vyvolané bakteriemi rodu *Borrelia*. Nejčastěji postihuje kůži, klouby, nervový systém a srdce. *Borrelie* žije v tělech divoce žijících zvířat, zejména hlodavců a lesní zvěře. Nejčastějšími přenašeči bakterií jsou klíšťata. Původci boreliózy se do rány dostávají se slinami, které klíště při sání vypouští. Kromě klíšťat se ale mohou na přenosu podílet i některé druhy hmyzu, který sají krev (komáři, blechy, muchničky). Kontaktem z člověka na člověka se borelióza nepřenáší.

Lymeská borelióza probíhá v několika navazujících stádiích. První příznaky onemocnění se obvykle projeví po 3 až 30 dnech od infekce. Charakteristickým znakem je ohraničená červená skvrnka v místě přisátí klíštěte. Zarudnutí je obvykle větší než 5 cm. Postupně se rozšiřuje a v centru bledne. Často se přidávají celkové příznaky jako bolest hlavy, svalů a kloubů, únava a zvýšená teplota. Borelióza může v tomto stádiu sama a zcela bez následků odeznít. V některých případech přechází do druhého stádia. Po několika týdnech se vyskytnou příznaky postižení nervového systému, srdce a kloubů. Patří mezi ně bolesti hlavy a v zádech, ztuhnutí šije, poruchy citlivosti a hybnosti, obrny nervů a bolesti končetin. Srdeční obtíže reprezentuje bolest hrudníku, dušnatost, kašel a nepravidelný rytmus. Postižení kloubů se projevuje krátkodobými stěhovavými bolestmi.

Po několika měsících až letech od přisátí klíštěte nastupuje třetí stádium. Může se projevit zánětem mozkomíšních blan a postižením míchy. Charakteristické jsou záněty kloubů, které vedou až k jejich těžkému postižení, a změny na kůži. Průběh onemocnění je velmi měnlivý. K postižení míšních a hlavových nervů, srdce, kůže a kloubů může dojít i po několika letech od infekce. Pro úplné vyléčení bez následků je důležitá včasná diagnóza.

K diagnostice významně přispívá nález velké červené skvrny s centrálním vblednutím, které se objeví několik dní po přisátí klíštěte. V některých případech se ale zarudnutí vůbec neprojevívá a nemoc začne postižením kloubů, nervů, srdce. Příznaky mohou napodobovat celou řadu jiných onemocnění. K určení diagnó-

zy se využívá laboratorních vyšetření, která testují přítomnost protilátek v krvi a mozkomíšním moku. Tyto protilátky jsou měřitelné po třech až šesti týdnech od infekce.

V léčbě lymeské boreliózy se uplatňují antibiotika. Zahájení léčby v časném stádiu je účinné a může předejít pozdějším obtížím. Navštivme lékaře při každém podezření na únavu, při chřipkových příznacích, vždy uveďme pokud možno přesné datum přisátí klíštěte a pravděpodobnou dobu přisátí. Pozor, pobyt ve městě znamená nulové riziko. Mnohé městské parky jsou zdrojem infikovaných klíšťat, a proto jsou snad ještě více ohroženi naši čtyřnozí miláčci, které je nejlepší také preventivně chránit veterinářem doporučenými ochrannými prostředky.

Délka léčby u lidí i použitá antibiotika závisí na stádiu onemocnění. Časná infekce se antibiotiky obvykle léčí 14 dnů. Postižení kloubů nebo nervového systému si vyžadá dvojnásobnou dobu léčení. Šance na vyléčení boreliózy jsou relativně vysoké. Včasná léčba pomocí antibiotik dokáže zabránit závažnému poškození nervového systému a kloubů. Je důležité respektovat pokyny lékaře a léčbu v žádném případě předčasně neukončovat.

V boji proti lymeské borelióze je nejdůležitější prevence. Ta zahrnuje dodržování ochranných opatření při pohybu v lese. Zásadní je volba vhodného oděvu a obuvi (dlouhé nohavice, rukávy, ponožky, vyšší obuv). Proti klíšťatům se lze bránit i použitím repelentních přípravků. Po návratu z přírody je vhodná pečlivá kontrola pokožky těla včetně vlasaté části, do 24 hodin ještě jednou zopakovaná. Přisáté klíště ještě není důvod k panice. Klíště do rány nejprve vypustí znečitlivující roztok, proto oblast vpichu ani nebolí, svědit či pálit by začala až poté, co se klíště nasatí a odpadne. Vhodné je klíště odstranit bezprostředně poté, co jsme jej objevili. Postačí přiložit vatový tampón napuštěný alkoholovým nebo jodovým desinfekčním prostředkem. Potom uchopíme klíště pinzetou co nejtěsněji u kůže a za plyného viklání táhnout. Nakonec znovu desinfekčním prostředkem očistíme místo vpichu, pinzetu i prsty.

Účinná očkovací látka zatím není běžně k dispozici. Onemocnění lymeskou boreliózou nevyvolává trvalou imunitní reakci. To znamená, že i po vyléčení existuje riziko, že se bude nemoc po přisátí jiného infikovaného klíštěte znovu opakovat. Proto je takový důraz kladen na prevenci.



dětský koutek

Deset hádanek pro prázdninovou pohodu:

Když je pěkně, spím ve věšáku, když prší, jdu na procházku.

Čím více se myje, tím je menší.

Unese to celé kmeny, ale špendlík ne.

Mladá je velká, stará je maličká.

Z jednoho břicha tisíc dětí do koláčů padá.

Jde to, neví kam, bije to, neví koho, ukazuje to, neví co.

Neštěká, nekouše, ale cizince do domu nepustí.

Když mě přidávají, menší jsem, když mě ubírají, větší jsem.

Pokojíček bez nábytku, jezdí nahoru a dolů.

Listy mám a strom nejsem.

(česky: mlýno, loď, zvířecí mokrýc, hodiny, zámek, žirafa, kůň)

Utvořte dvojice slov:

HONZA
CHALOUPKA
TETA
KARKULKA
RŮŽENKA
ČERVENÁ
ŠÍPKOVÁ
PERNÍKOVÁ
HLOUPÝ
NESMRTELNÁ

Hurvínku, ty jsi nějak bledý. Nejsi nemocný? Ne ta- fuľdo,

... (viz tajenka)

NEPOŘÁDNÝ ČLOVĚK

ČLOVĚK Z POLÁRNÍCH KRAJŮ

VĚTŠÍ NEŽ RYBNÍK

SLOUŽÍ NA MAZÁNÍ TUŽKY

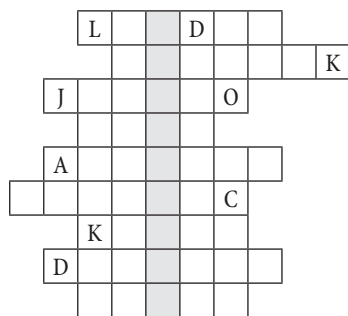
DRUH PAPOUŠKA

LAKOMÝ ČLOVĚK

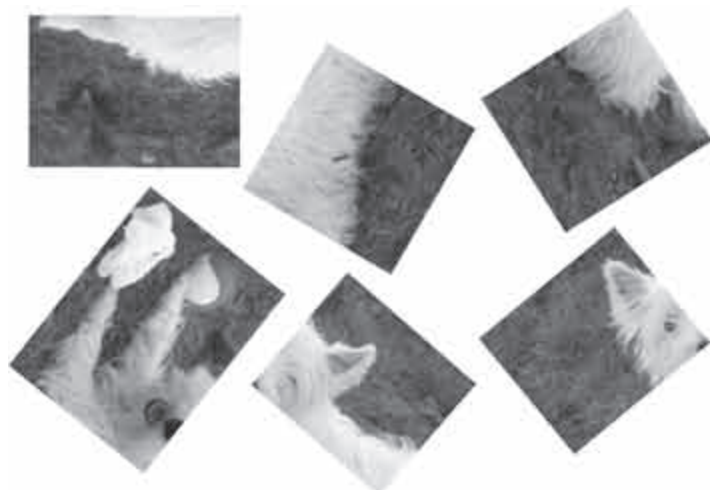
HLODAVEC ŽIJÍCÍ VE STOKÁCH

SCHOVÁ NÁS KDYŽ PRŠÍ

KDYŽ ŠPATNĚ VIDÍM, MÁM



Skládanka pro děti



Odhadněte správně průměrnou rychlost pohybu těchto zvířat a spojte čarou:

PES

120 km/hod.

KŮŇ

0,5 km/hod.

GEPARD

40 km/hod.

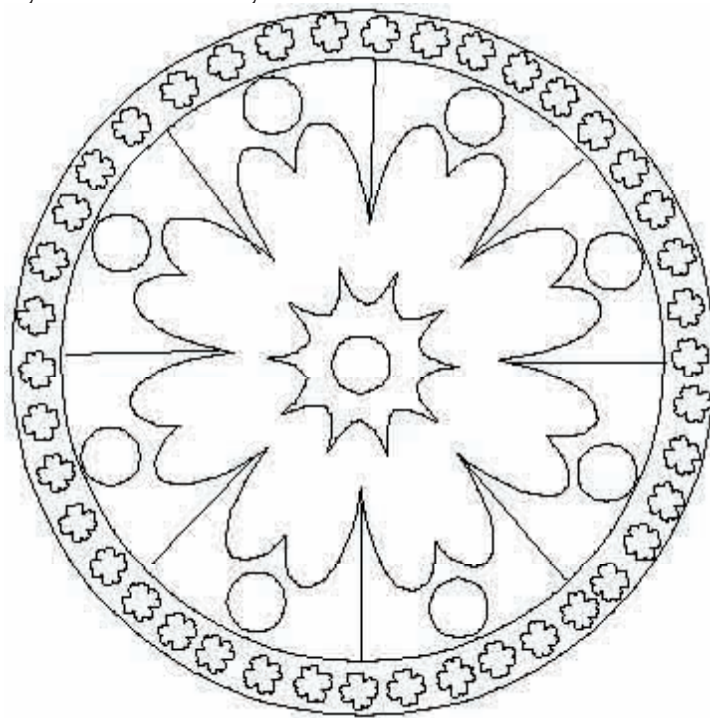
ŽELVA

70 km/hod.

číslo: pes - 40 km/hod.; kůň - 20 km/hod.; gepard - 150 km/hod.; želva - 0,2 km/hod.

IS
P (nadpis)

Vybarvi si mandaly:



KRMIVO A KRMNÉ SMĚSI

Bosonohy, Pražská 58a, tel.: 732 259 525
po-pá 8.30-17.00 hod., so 8.00-11.00 hod.

Směsi pro nosnice	1q 710,-	Ovesné vločky	10 kg 125,-
Gr. pro králíky s léčivem	1q 690,-	Směsi pro exoty, papoušky, hlodavce,	
Granule pro koně	1q 700,-	vitaminové doplňky, steliva	
Šrot pšeničný, ječný, řepkový, kukuřičný,		Granule pro kočky	od 33,-/1 kg
minerální doplňky		Mražené maso	od 14,50/1 kg
Proso, slunečnice, řepka, lesknice, senegál.		Granule pro psy	
klasy, oves nahý, kukuřice		Anka, Acana, K9, Brit, Eukanuba atd.	
Vnadicí směsi, pelety, extrudy, konopí,		Eukanuba adult L.B.	1500,- 1370,-
kvasnice, pš. klíčky, rybí moučka		Eukanuba puppy L.B.	1700,- 1590,-
Sušené produkty, piškoty, pamlsky		Barevné tyčinky	100 ks 59,-
Těstoviny světlé, tmavé, instantní, extrudované			

ROZVOZ ZDARMA



různé

NOVINKY V KNIHOVNĚ J. Mahena

Pro dospělé

Dagmar Seifert: Levandulová dáma
Mary Higgins Clark: Kam se podělý děti
Nora Roberts: Půlnoční zátoka
Sidney Sheldon: Bojíš se tmy?
Nick Hornby: Dlouhá cesta dolů

Nejčtenější tituly pro dospělé:

Judith Krantz: Hřích, vášeň a brilianty
Lucinda Edmonds: Ztrácím tě
Eva Brabcová: Papoušek na smetaně
Michal Viewegh: Názozy na vraždu

Pro děti

Bonnie Bryant: Dívky v sedlech (15. a 16. díl)
Emilie Beaumont: Obrázky rekordů zvířat
Zdeněk Svěrák: Jaké je to asi v Čudu
Runer Jonsson: První kniha Vikinga Vika

Julian Press: Operace Zlaté žezlo

Nejčtenější tituly pro děti:
Lemony Snicket: Řada nešťastných příhod (10 dílů)
Thomas Brezina: knihy Dračí srdce
Mike Stocks: Drakula
první čtení: Medvídek Knoflík

NOVÉ FILMY NA VHS A DVD VE VAŠÍ VIDEOPŮJČOVNĚ VIDEOPLANET v OD Albert

Na dotek	Elektra
Hlava v oblacích	Pouta války
Serpico	Zakletá Ella
Chuckyho sémě	Země policajtů
Zběsilá jízda	Krev zmizelého
Kameňák 3	Cesta kolem světa za 80 dní
Fate: Smrtící předpověď	Constantine
Pád třetí říše	Pouta války
Magická hlubina II	Saw: Hra o přežití
Team America	Hra na schovávanou
Fantom opery	Jeho fotr je lotr

Program zoo na červenec a srpen

SETKÁNÍ ADOPTIVNÍCH RODIČŮ A SPONZORŮ 28. 8. 2005

Každoroční pozvánka pro všechny sponzory zoo k její prohlídce spojená s kulturním programem.

Nejen pro sponzory a adoptivní rodiče, ale i pro veřejnost.

Program setkání bude upřesněn na www.zoobrnno.cz.

Od 17. 6. 2005 až do konce roku je v prostorách Stálé akvarijní výstavy na Radnické ul. 6 instalována VÝSTAVA FOTOGRAFIÍ NUSA TENGGARA – život korálového útesu manželů Milana a Moniky Jeglíkových, kteří se specializují na oblast Indonésie a na potápění v Pacifiku.

Kolekce fotografií je zaměřena na podmořský svět a pobřeží především na souostroví Komodo, Flores, Alor a Bali.

Otevírací doba SAV:

po–pá 9.30–17.30 hod., so, ne 9.30–16.00 hod.

RECEPTY LÍSKÁČKU

Je doba, kdy je na trhu největší sortiment ovoce, a tak vám přinášíme recept na rychlý a výborný koláč.

OVOCNÝ KOLÁČ

15 dkg cukru + 12 dkg másla + 2 žloutky třeme do pěny, přidáme 35 dkg polohrubé mouky rozmíchané s 1 práškem do pečiva. Nakonec zapracujeme lehce sníž ze dvou bílků. Pokud je těsto příliš husté, přidáme trochu mléka.

Poklademe ovocem, posypeme drobenkou a pečeme ve středně teplé troubě asi na 170°C do růžova.

TEXTOVÁ INZERCE

Textová inzercie je určena pouze pro občany z Nového Lískovce, do 100 znaků a je zdarma. Inzerát nesmí mít charakter komerčního inzerátu.

Přenechám nebytové prostory pěkně upravené na Kamenném Vrchu z důvodu MD 21 m² + WC v chodbě. Tel.: 731 491 345.

Koupím rodinný dům v Brně k bydlení (i malý ve špatném stavu). Jen solidně. Platím hotově. Jsem přímý zájemce. Tel.: 776 809 213. Zn.: Brno i okraj.

Hledám zahradu kdekoli v Brně i s chatou. Finance mám. Tel.: 546 220 361.

Koupím garáž kdekoli v Brně i v horším stavu. Dohoda jistá. Tel.: 776 637 839.

Koupím pozemek v Brně pokud možno stavební (menší i větší). Prosím nabídněte. Rychlé jednání. Tel.: 608 480 330.

Pronajmu zděnou garáž na Třískalově ulici v Brně-Lesná, zn. levně. Tel.: 721 387 108.

Přijmu obsluhu čerpací stanice ulice Břežská. Tel.: 736 608 036

LÉKAŘSKOU SLUŽBU PRVNÍ POMOCI PRO DOSPĚLÉ A STOMATOLOGICKÉ POHOTOVOSTI PRO DOSPĚLÉ I DĚTI ZAJIŠŤUJE

Úrazová nemocnice Brno, Ponávka 6.

Nové telefonní číslo dispečerky je 545 538 538

Provozní doba:

LSPP pro dospělé tel. 545 538 538 pondělí–pátek od 19.00 do 7.00 hod.
víkendy a svátky nepřetržitě

LSPP stomatologická pro dospělé i děti tel. 545 538 407

pondělí–čtvrtek od 19.00 do 6.00 hod.

pátek–pondělí od 13.00 do 6.00 hod.

víkendy a státní svátky nepřetržitě

LÉKAŘSKOU SLUŽBU PRVNÍ POMOCI PRO DĚTI ZAJIŠŤUJE

Centrum dětských odborných zdravotnických služeb Brno, p. o.

Žerotínovo nám. č. 4/6

Telefon: 542 216 511, 533 302 396

Provozní doba: všední dny 16.00–7.00 hod., soboty, neděle a svátky 7.00–7.00 nonstop.

Ceník inzercie pro rok 2005

pro firmy podnikající v Novém Lískovci

12 Kč za 1 cm² za černobílou reklamu a 20 Kč za 1 cm² za barevnou reklamu

pro ostatní firmy

18 Kč za 1 cm² za černobílou reklamu a 25 Kč za 1 cm² za barevnou reklamu.

Při závazném objednání reklamy nejméně 3x po sobě je sleva 15%.

Textová inzercie je pouze pro občany z Nového Lískovce. Maximální počet znaků (včetně mezer a interpunkčních znamének) je 100 znaků a je zdarma.

SENIOR KLUB NOVÝ LÍSKOVEC

Oblá 51c – Domeček

se schází

každé úterý od 14 do 16 hod.

a ve čtvrtek od 14 do 15.30 hod.

v klubovně – zájmová činnost.

Kontakt: Havránková, tel. 547 241 416



Jak dopadl školní rok na ZŠ Kamínky 5

Tak jako na všech školách, tak i na naší se provádí průběžné hodnocení znalostí a vědomostí žáků, které se dvakrát za školní rok objeví na vysvědčení. To na konci roku je ale přece jen trochu důležitější.

Tak jako v loňském roce, tak i letos se snažili všichni pedagogové, aby naučili děti všemu důležitému a potřebnému, co který ročník a předmět obsahuje. Většina žáků rovněž pochopila, že bez vzájemné spolupráce to jde jen velmi těžko a že známky nejsou to nejdůležitější. Že se učí pro sebe a proto, aby porozuměli souvislostem, naučili se logicky uvažovat a naučili se samostatně vyhledávat potřebné informace.

V září 2004 začalo docházku na naší škole 445 žáků. Během roku někteří odešli, někteří se odstěhovali, někteří zase přišli. Školní rok u nás ukončilo celkem 434 žáků. S jejich výsledky jsme vcelku spokojeni a byly následující:

- celkem jsme měli 234 žáků s vyznamenáním, 5 žáků neprospělo, ostatní prospěli
- celkem jsme udělili 1 druhý a 2 třetí stupně z chování, ostatní měli chování na 1
- celkem bylo uděleno 342 pochval
- celkem jsme registrovali 28 004 hodin omluvené absence (64 hodin na žáka) a 428 hodin neomluvené absence (z toho 368 zameškaných hodin měla jedna žákyně ze 7. třídy)
- celkem odchází 71 devátáků a 1. září nastoupí 41 prvňáčků
- všichni žáci devátých tříd se dostali na plánované střední školy či odborná učiliště
- vzhledem k plánovanému snížení počtu žáků a tříd se pro příští školní rok sníží počet pedagogů o 3

- škola průběžně zkulturnuje a zlepšuje prostředí pro žáky (vymalování tříd), vybavujeme učebny VT novou výpočetní technikou, zřizujeme nové relaxační prostory, celá budova školy je vyzdobena výtvarnými pracemi žáků, nejrůznějšími výrobky a výsledky realizovaných projektů
- Další podrobnosti budou k dispozici ve výroční zprávě školy, která bude vyvěšena na našich webových stránkách nejpozději 30. 8. 2005.

Mgr. Pavel Petr



Poslední zvonění

Když je na ZŠ Kamínky 5 školní rok u konce

Nastal červenec, konec školního roku, a tedy čas ohlédnout se za výsledky naší práce. Žádný školní rok není stejný jako ten předcházející. Každý je svým způsobem jedinečný, neopakovatelný, každý má své horší i lepší stránky. Také nepřehledné množství krásných a skvělých zážitků, vynikajících akcí a spoustu legrace a zábavy. Jenže na druhé straně stojí spousta povinností, úkolů a práce (pro žáky především pro sebe a na sobě). Po celý rok probíhaly různé soutěže, olympiády, sportovní i jiná zápolení. Jejich výčet by byl velmi dlouhý, proto zde uvedu jen stručný nástin, podrobný popis všech akcí bude ve výroční zprávě a na webových stránkách školy do 30. 8. 2005.

Naši žáci navštěvují knihovny JM na ulici Oblá 75 a Libuššina třída, Divadlo V, Bílý dům, Divadlo Fórum, LD Radost, CVC Domeček (Kyjejská, Kosmonautů, Ulita, Lužánky), Technické muzeum, Kino Kamelot, Scala, Art, pracoviště



Víčka od PET-lahví

PeF MU Kejbaly, shlédli vystoupení společnosti Seiferos Kuřim, navštívili ZOO Bystrc, vyslechli přednášky Policie ČR. Zúčastnili se škol v přírodě, školních výletů, exkurzí. Také naše školní družina připravila pro děti mnoho zajímavých akcí. Navštívily a vystoupily v Penzion důchodců Koniklecová 3, KJM Oblá, ZOO, CVC Oblá, vystoupily na nám. Svobody a mnoho dalších.



Výuka ve městě

Během roku také pracovala celá řada kroužků, jejichž výsledky mohli posoudit sami rodiče – keramické výtvary, hudební a recitační vystoupení, zlepšenou pohybovou obratnost, jazykové znalosti z anglického, německého, ruského i francouzského jazyka, někteří dokonce ochutnali kulinářské výtvary svých ratolestí.

Zvláštní pozornost si zaslouží kurz edukativně – stimulační skupiny pro předškolní děti. Kurz ve své první polovině probíhal na MŠ Čtvrté a druhá polovina již byla na naší ZŠ. Setkává se s velkým

ohlasem, protože cílem kurzu je usnadnit vstup do školy nejen dětem, ale i jejich rodičům. Letos dokonce kurz navštěvovaly i děti z jiných městských částí.

Všichni víme, jak jsou důležité cizí jazyky. Aby mohly děti svoje znalosti zužitkovat, byl zorganizován týdenní poznávací zájezd do Skotska. 15 žáků si tak prohlédlo nejen významné skotské památky, ale i mnoho zajímavých míst po cestě. Žáci se vrátili plni nových zážitků, dojmů a zkušeností. Tento zájezd volně navázal na minulé akce, kdy děti vycestovaly do Anglie a do Španělska.

Všech těchto úspěchů a zážitků se děti dopracovaly díky citlivému vedení svých pedagogů, kteří se činili, seč mohli. A vidíte – výsledky hovoří za vše. Není možné vypsat veškerou obsáhlou činnost a snahu, kterou učitelé i vychovatelé vynaložili při své práci. Proto jim tímto děkujeme a přejeme krásné prázdniny k načerpání nových sil do dalšího školního roku, který bude jistě aspoň tak úspěšný jako letošní. Mgr. Pavel Petr, ředitel školy



Po přednášce PČR o významu bezpečnostních pásů v autě převzali prvňáčci „Pásovice“



ze sportu

HOKEJBALOVÝ KLUB BULLDOGS BRNO
HLEDÁ NOVÉ HRÁČE

Vážení čtenáři, vážení rodiče, jak již zřejmě všichni víte, ve vaší městské části (u ZŠ Kamínky) bylo tento rok vybudováno zcela nové hokejbalové hřiště, které se řadí mezi nejmodernější areály svého druhu v ČR.



Tento fakt je důležitý také pro brněnské kluby, které zde mohou po dlouhých 10 letech živoření v areálu Sokola Kr. Pole využívat vynikající zázemí poskytované školou a budovat perspektivní mládežnickou základnu.

Právě z tohoto důvodu se obracíme na všechny rodiče nejen v Novém Lískovci, kteří hledají pro

své dítě smysluplnou a levnou náplň volného času s nabídkou volných míst pro děti narozené v letech 1989–1997.

Práce s mládeží má v klubu dlouhodobý charakter a kromě kvalitního zázemí mohou naši hráči využívat i různé výhody vyplývající ze sponzorských aktivit, neboť na činnost mládežnických týmů byla



vyčleněna největší část z příjmů a dotací získaných v roce 2005.

Pokud vás tyto informace zaujaly, tak nás prosím kontaktujte nás na tel. č. 775 661 265, kde vám rádi sdělíme další podrobnosti, příp. můžete navští-



vit klubové internetové stránky: <http://hbkbulldogs.wz.cz> a zaslat nám vaše dotazy elektronickou poštou.

Dostál Jiří, jednatel HBK Bulldogs Brno



Zprávy z Mateřské školy KAMARÁD



Ke konci školního roku připravil personál MŠ několik báječných akcí pro děti.

Nejdříve se 8. června uskutečnila návštěva ZOO v Brně. I když ten den bylo chladno, naštěstí neprše-



lo a děti měly možnost vidět medvědy, tygry, zebry, žirafy, opice a mnoho dalších zvířat. Výlet se určitě povedl.

O týden později, 16. června, uspořádala naše MŠ

na hřišti ZŠ Svážná Novolískovecké přebory v lehké atletice dětí předškolního věku. Děti byly rozděleny do čtyř kategorií a závodily ve třech disciplínách: v běhu na 20 m, v hodu tenisovým míčkem a ve skoku z místa. Jednotlivé výkony byly obodovány a součet bodů určil vítěze. Ti nejlepší byli odměněni medailami, diplomy a sladkou premií. Všichni účastníci pak v průběhu odpoledne dostali výbornou zmrzlinu a na závěr soutěží čestná uznání. I když černé mraky hrozily, že nás zaženou do tělocvičny, nakonec svítilo sluníčko a všichni jsme si užili pěkného odpoledne.

A byl tu konec školního roku a s ním spojené každoroční rozloučení předškoláků se školkou.



21. června děti předvedly vystoupení plné básniček a písniček pro zúčastněné rodiče a ostatní příbuzné. Po něm paní učitelky dětem předaly slavnostní stužky, červená trička naší MŠ a drobné dárečky. Ve vedlejší třídě byla nachystána slavnostní tabule s občerstvením a rodiče si zde mohli prohlédnout vystavené výtvarné práce dětí. Budoucí školáci pak zůstali ve školce přes noc sami bez rodičů. Hráli si na školní

zahradě a po večeri hledali schované skřítky: například Knihovnička, Kuchařička a Pořádníčka. Všem dětem se noční pobyt ve školce moc líbil a určitě si na tuto akci vzpomenou až z nich budou velké holky a kluci.

Za veškerou péči a práci s dětmi děkujeme všem pedagogům a ostatním zaměstnancům MŠ Kamarád.

Rodiče



Výsledky 1. ročníku Novolískoveckých přeborů v lehké atletice dětí předškolního věku:

Hoši

rok nar. 1998 a 1999:

1. P. Lidmila (45 b)
2. P. Kotlařík (42 b)
3. A. Koval (40 b)

Dívky

rok nar. 1998 a 1999:

1. B. Siničáková (38 b)
2. L. Jarošová (37 b)
3. K. Horová (33 b)

rok nar. 2000 a 2001:

1. P. Kaláb (45 b)
2. D. Švancara (31 b)
3. T. Enžl (25 b)

rok nar. 2000 a 2001:

1. K. Janečková (38 b)
2. Š. Svobodová (34 b)
3. K. Peloušková (31 b)



ze života naší čtvrti

Výchova výtvarných, hereckých a hudebních talentů aneb Třetí muzikál na ZŠ Svážná (pokus o recenzi)

Po březnovém školním kole soutěže k 200. výročí bitvy u Slavkova, jejímž vyvrcholením bylo následné vítězství žákyně 9.A Terezy Vrbkové v celobrněnském kole, vyhlásila v dubnu a květnu vyučující dějepisu A. Manová pro žáky 6. a 7. ročníku výtvarnou soutěž s dějepisným zaměřením. První místo mezi žáky 6. r. získal Robin Jakubiček ze 6.B a totéž umístění v kat. 7. r. shodně obdržely Iveta Polcarová ze 7.A a Kateřina Matějková ze 7.D.



V posledním školním týdnu se zúročila režisérská a dramaturgická práce učitele Hv Jiřího Stejkory a jeho svěřenců ze 7. a 8. tř. na 3. školním muzikálu. O „Andělích a rošťácích“ jste sice už četli v květnovém čísle, ale teprve v červnu jste si ho



mohli „vychutnat“ přímo v kinosále naší školy.

Představení odráželo (jak již předdeslal výše zmíněný článek) nepopiratelné životní hodnoty. Jednalo se o sondu do života dnešních teenagerů i o pohled na řešení školních a rodinných problémů. Hrdinové sice hledali únik v kuřácké partě s šikanujícím vůdcem, ale rodiče a učitelé „řešili“ situaci. Nakonec celou věc vzali do svých rukou andělé, kteří byli krásní a vybavení moderní technikou. Například spojení s Nejvyšším zajišťovali mobilem. Podobných roztomilostí si vlídný divák našel (když hledal) více, například trochu vžitě klišé: Pracovitá matka a ležící, nic neřešící otec.

Škoda, že „nahozené“ problémy neměly větší

šíři na rozvinutí a pozvolné řešení, ale to bychom chtěli od školního muzikálu asi příliš mnoho. Vždyť i technické vybavení prošlo desetiletým používáním několika školními kapelami a ansámby dřívějších muzikálů. O to víc je třeba ocenit úsilí hudebního nadšence J. Stejkory, jehož neodradil ani malý zájem kolegů.

Výrazné klady hledejme v tom, jak se vyvinulo „herectví“ a hudební nadání některých představitelů (známých i ze soutěže Superstar ZŠ Svážná). Jmenujme hlavně představitele andělů, vůdce party, ale i jiné, méně nápadné role. Už se rýsuje i budoucí profese, nebo alespoň hobby dětských „hvězd“ školních muzikálů, např. představitel Daného je díky castingu obsazen do profesionálního brněnského muzikálu.



L.S.

Fandíme MŠ KAMARÁD

Přesně v den letošního letního slunovratu (21. 6. 2005), kdy léto vešlo do svých bran, mohli jsme i my rodiče vidět, kterak naše malé „školkové“ děti vcházejí do pomyslných bran školáků.

Toto námi již dlouho tušené zjištění, podtrhly paní učitelky společně s paní ředitelkou na „stužkovaci“ besídce, která se konala ve třídě Veverek. Na toto příjemné dojemné odpoledne i celkovou atmosféru školky KAMARÁD budeme rádi vzpomínat, neboť jsme byli s prací paní ředitelky a jejich děvčat, včetně paní kuchařek a provozních, moc spokojeni.

Přejeme jim proto i nadále v této nelehké a někdy dostatečně nedocenené práci s dětmi mnoho úspěchů.

Za fandící rodiče Z. Skálová



inzerce

OXEL – baterie

Prodejna malo- i velkoobchod

Nabízíme sortiment spotřebních baterií OXEL:

alkalická tužková baterie LR6 – 13,- Kč/1ks nebo 70,- Kč/10 ks, alkalická mikrotužka LR03 – 13,- Kč/1ks nebo 70,50 Kč/10 ks, velký monočlánek R20 – 11,- Kč, malý monočlánek R14 – 8,- Kč, tužková baterie R6H – 3,50 Kč/1ks nebo 20,- Kč/10 ks, mikrotužka R03 – 4,- Kč, 9V baterie 6F22S – 14,50 Kč, plochá baterie 3R12 – 19,- Kč, knoflíkové lithiové baterie 3V – 12,- Kč

nabíjecí R6 a R03 baterie od 21,50 Kč
POZOR – uvedené ceny jsou včetně DPH

www.oxel.cz • www.atcentrum.cz

Oblá 83, tel.: 547 246 854, mobil: 606 95 96 69, po-pá 8.00-16.30 prodejna Auto Top

AutoTop Centrum

nabízí:

- autoalarmy (Crimestopper, Enforcer, Jablotron, Eaglemaster), centrální zamykání i s DO
 - elektronické zabezpečení objektů Jablotron
- imobilizéry i dálkově ovládané, el. stahování oken i originál
- konektory, pojistky, relé, spínače, sirény, reproduktory, průchodky atd.
 - příslušenství k mobilním telefonům, hands free, antény
- **Naše ceny:** centrální zamykání univerzální 1 487 Kč, centrální zamykání s DO 2 969 Kč, autoalarm Eaglemaster EM 5200 2 671 Kč, autoalarm Jablotron CA320 – 4 307 Kč, mechanické zajištění řadič páky 4 800 Kč, pískování oken 490 Kč, hands free univerzální 1 208 Kč, hands free originál Nokia 5110/6110/6210/6310 – 4 200 Kč.

Oblá 83, tel.: 547 215 109, po-pá 8.00-16.30 hod.

Ráno staré, večer jako nové

WELLE - ing. Kaláb
s.r.o.

renovace a výroba dveří

renovace kuchyňských linek

výroba kuchyní a nábytku

výroba vestavěných skříní

pokládka plovoucích podlah

Za Vodojemem 22, 642 00 Brno - Bosonohy
tel.: 547 227 325, mobil: 603 523 155

Navštivte stálou výstavu dveří a kuchyní:
Po - Pá 9.00 - 19.00 hod.

ZDARMA návštěva technika
PŘIJEME • ZAMĚŘÍME • SPOČÍTÁME

www.hezkydomov.cz

letní akce
spotřebiče BOSCH



Opravy mikrovlnných trub, automatických praček,
el. sporáků a domácích elektrospotřebičů

MICHAL RAŠOVSKÝ

Tel.: 602 717 721, 547 223 314
Svážná 1 • 634 00 Brno
Záleského 11 • 628 00 Brno

VÝROBA ATYPICKÉHO NÁBYTKU PODLE PŘÁNÍ ZÁKAZNÍKA

SKŘÍNĚ, KUCHYŇSKÉ LINKY A JINÉ



JAROSLAV GAŇA

Svážná 32, tel.: 547 227 276, mobil: 728 082 507

autoškola Vltavská 4, 625 00 Brno

NABÍZÍME VÝCVIK:

- M – malé motocykly
- A – velké motocykly
- B – osobní vozidla
- C – nákladní vozidla
- D – autobusy

☎ 547 227 269, 547 352 549

PO-PÁ 9-18 hod.

SO 9-11.30 hod.

MOBIL: +420 603 432 378

autoškola HYVNAR

- doba výcviku podle individuálních schopností
- výcvik probíhá mimo pracovní dobu
- jízdy zahajovány z místa bydliště

Autocvičiště a učebna – Pražská 8 (start staré GP)

Osobní kontakt zde: pondělí-pátek 9-18, sobota 9-11.30 hod.

STOF.COM
Autorizovaný prodejce a servis počítačů

- Instalace a poradenství
- Příslušenství k PC
- Splátkový prodej
- Digitální fotoaparáty
- Telefony, faxy, kopírky
- Refilly do tiskáren
- Zálohování dat na CD a DVD



http://www.stofcom.cz

Hot-line: 608 772 026(7)

Tel/fax: 547 221 591

Stofcom s.r.o.
Žebětínská 70
623 00 Brno-Kohoutovice

Po-Pá 9.00-12.00 13.00-17.00

Brno - Kohoutovice budova České spořitelny za supermarketem Albert

STOLAŘSKÉ A PODLAHÁŘSKÉ PRÁCE

Odborná pokládka (CERTIFIKÁT)



Oblá 53 Brno

Mob: 603 755174
/ po celý den/

WWW:http://www.volny.cz/podlah-servis/

Dřevěné a laminátové podlahy
-broušení a lakování parket

Drobné opravy oken a dveří
-montáže a demontáže nábytku
-výměny kuchyňských desek aj.

**1. NOVOLÍSKOVECKÁ
PŮJČOVNA VHS A DVD**

VIDEO PLANET

v 1. patře supermarketu Albert, Petra Křivky

www.videoplanet.cz

VÁS ZVE K NÁVŠTĚVĚ

- **AUTOMAT JIŽ OD 25 Kč (I NOVINKY) využijte nonstop 24**
- **DVD A VHS V PŮJČOVNĚ JIŽ OD 20 Kč**
- **REGISTRACE NOVÝCH ZÁKAZNÍKŮ ÚPLNĚ ZDARMA**
- **PŘI VLOŽENÍ 200 Kč 50 Kč NAVÍC ZDARMA**
- **BAREVNÉ KOPÍROVÁNÍ**
A4 15 Kč, A3 30 Kč – ČB A4 2 Kč, A3 4 Kč
- **2+1 (KE DVĚMA VYPŮJČENÝM VHS + DVD TŘETÍ ZDARMA)**
- **VELKÝ VÝPRODEJ DVD A VHS JIŽ OD 49 Kč**
- **Prodej originálních DVD a VHS již od 99 Kč**

OTEVŘENO

od pondělí do soboty od 10 do 20 hodin
a v neděli od 14 do 20 hodin

OD 12.30 DO 13 HOD. POLEDNÍ PŘESTÁVKA