

**Z obsahu tohoto čísla: strana 1, 3-5** *Koncepce dětských hřišť a pískovišť v Novém Lískovci je na vás!* **strana 2** *Aby veřejná prostranství sloužila co nejlépe lidem – o tom je projekt Opening* **strana 6 a 7** *Informace z radnice* **strana 8** *Ze školství* **strana 10** *Modeláři v Novém Lískovci* **strana 13** *ZŠ Svážná na trampské portě*

## Koncepce dětských hřišť a pískovišť v Novém Lískovci je na vás!

### Vážení občané, čtenáři Lískáčku,

předkládáme vám návrh koncepce dětských hřišť a pískovišť v Novém Lískovci. Nejde o uzavřený materiál, ale o návrh, k němuž očekáváme vaše připomínky. Jeho nedílnou součástí je i studie parku na volné ploše vedle ZŠ Svážná, určeného hlavně dětem. Prosíme vás všechny, abyste se ke koncepci i ke studii vyjádřili na anketních lístcích, které můžete házet do schránky úřadu nebo do krabice v OC Albert do 10. července 2004.

### Pískoviště dneška

V současnosti máme 35 pískovišť, která vznikala v minulosti podle tehdejších potřeb a hygienických pravidel. Dnes jsou v žalostném stavu. Ačkoliv na jejich údržbu a opravy ÚMČ ročně vynakládá nemalé finanční prostředky, není možno je všechna udržet v takovém technickém a hygienickém stavu, který v dnešní době vyžadují nejen jejich samotní uživatelé, ale ani normy, jež jsou mnohem přísnější než dříve.

### Pískoviště budoucnosti

Naší ideou je, aby v Novém Lískovci bylo 15 až 20 rovnoměrně rozmístěných pískovišť, která budou čistá, bezpečná a příjemná. Důležité je zamezit přístupu zvířat na pískoviště, a proto je nutné, aby všechna pískoviště byla oplocena a samozřej-

mě na ně bude zákaz vstupu se psy. Aby byla zaručena bezpečnost dětí, musí se veškeré vybavení opravit a doplnit tak, aby splňovalo dnešní přísné bezpečnostní normy. Pískoviště a jejich okolí se také musí upravit tak, aby byly příjemným místem pro vás, jejich uživatele. Proto vás žádáme o spolupráci na tvorbě koncepce, podle níž se budou naše pískoviště budovat, rekonstruovat nebo rušit.

Mělo by vzniknout 5 až 7 pískovišť „velkých“. Ta by měla obsahovat větší počet hracích prvků pro děti různého věku, houpačky, prolézačky, skluzavky, lavičky a další vybavení. Mělo by jít spíše o parčíky pro děti a rodiče.

Dále by mělo vzniknout 12 až 15 pískovišť „malých“. To budou v podstatě pouze pískoviště s lavičkami, případně s jedním či dvěma hracími prvky.

Ostatní pískoviště budou postupně zrušena.

### Připomínkujte koncepci

Zde vám předkládáme návrh naší koncepce, který je zatím pouze pracovní verze a bude ještě projednáván a upravován, hlavně na základě vašich návrhů a připomínek. Proto se neváhejte zapojit do ankety.

Velká pískoviště je navrženo zbudovat rekonstrukcí pískovišť (1) v parku TGM, (2) u domu

### Moto:

*Athénský ideální vzor tzv. kalokagathía (kalos kai agathos = krásný a dobrý)*

### Vážení čtenáři Lískáčku,

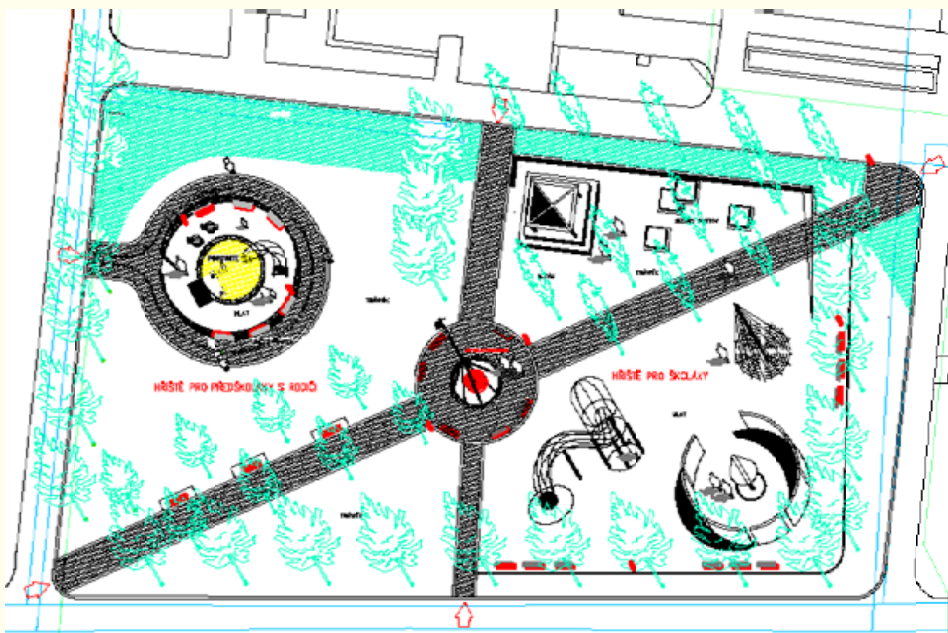
sice jsme v minulém čísle avizovali, že tématem červnového Lískáčku budou lesy kolem Nového Lískovce. Ale člověk mívá a občas musí rychle reagovat na situaci, která se mění:-) Usoudili jsme totiž, že mnohem přírodnější bude, když téma měsíce změníme a věnujeme ho velmi aktuálnímu tématu, kterým jsou dětská pískoviště v Lískovci a jejich nová podoba. Jedním z důvodů byly i vaše reakce a dopisy.

A protože pískoviště se dotýkají nejen našich malých občánků, ale i jejich dospělého doprovodu, nabízíme vám možnost podílet se na nové podobě a organizaci dětských pískovišť v naší čtvrti - uspokojivé pro co největší počet našich občanů. Stačí jen málo - vyplnit příložený leták. S výsledky ankety a pokračováním celé kauzy budete seznámeni co nejdříve.

Ukazuje se totiž, že zapojení občanů do tvorby jejich prostředí a umožněním zpětné vazby pro radnici, je tou správnou cestou, jak budovat místo pro příjemný život co největšího množství občanů. A proto to není ani poprvé ani naposledy, kdy vám nabízíme podobnou formu ankety. A co si přečtete v dalších číslech: prázdniny jsou naspadnutí, červnový Lískáček přinese prázdninové dvojčíslo na téma jak jinak Prázdniny. Narozdíl od loňského prázdninového čísla, které se věnovalo nástrahám prázdnin, vám tentokrát nebudeme až tak strašit:-) Velmi uvítáme vaše prázdninové tipy a dopisy. Další Lískáček vyjde v září a bude jako minule opět o školství a školách v Novém Lískovci. Pěkné ukončení školního roku a začátek prázdnin vám přeje redakční rada Lískáčku.

Koniklecová 2, (3) na Slunečné, (4) u domu Oblá 12 (Sněhurka), (5) v rámci dětského hřiště na volné ploše vedle ZŠ Svážná (tímto parkem se zabývá výše zmíněná studie, jejíž plánek je zde také otištěn) a (6) na ploše pod ulicí Kamínky, kde je nyní neoplocený psí výběh (jelikož se bude na Kamínkách budovat jiný oplocený psí výběh, mohla by tato plocha být upravena na parčík s využitím pro děti; k této ploše nyní přiléhá zanedbané pískoviště, které by šlo rekonstruovat a oplocit bez větších nákladů). Další vhodnou plochou je pozemek mezi Oblou a Jihlavskou (v současnosti neoplocený psí výběh). Jde o rozsáhlou travnatou plochu, která by byla vhodná pro zbudování parku, v jehož rámci by mohlo být i pískoviště.

(pokračování na str. 3)





## Aby veřejná prostranství sloužila co nejlépe lidem – o tom je projekt Opening

*Naše městská část byla oslovena Odborem zahraničních vztahů Magistrátu města Brna, abychom se zapojili do mezinárodního projektu, jehož nositelem je město Vídeň. Projekt s názvem Opening je financován Evropskou komisí a je zaměřen na výměnu zkušeností mezi partnery v Euroregionu (partnery jsou město Vídeň, město Brno a město Győr). Naše městská část byla přizvána do modulu Partnerství městských částí – plánování veřejných prostor s ohledem na znevýhodněné skupiny obyvatel. Součástí projektu byla návštěva partnerské městské části Mariahilf ve Vídni. Rozhodli jsme se projektu co nejvíce využít a zjistit co nejvíce o tom, jak ve Vídni pracují s dětmi a mládeží a jak řeší specifické potřeby jednotlivých skupin obyvatel. Na konci dubna tak navštívilo Vídeň celkem 10 lidí z naší městské části, tři pracovníci úřadu, 4 členové zastupitelstva a 3 občané, členové komise a výborů.*

Privítala nás paní starostka Renate Kaufmann. Společně s pracovníky městské části a vídeňského magistrátu nás seznámili s tím, jak městské části Vídne fungují a jak jsou jejich činnosti financovány.

Potom jsme měli možnost při procházce městskou částí vidět některé projekty na vlastní oči.

Městská část Mariahilf je čtvrtí blízko centra (dostaneme se sem po známé obchodní třídě Mariahilferstrasse), má 33 tisíc obyvatel, ale rozloha má stejnou jako naše městská část. Je tady mnohem méně zeleně a nezbývá ani mnoho prostoru pro dětská hřiště. Přesto jsme zde viděli mnoho zajímavých věcí.



1. Oplocené výběhy pro psy s hracími prvky a „psím záchodkem“. Protože naše městská část připravuje podobné řešení, delegace z Brna si psí výběh osobně vyzkoušela.



2. Cyklostezka v protisměru – v jednosměrných ulicích je v protisměru veden pruh pro cyklisty, který umožňuje cyklistům bezpečně projíždět. Nám by se taková úprava také hodila, zatím ji ale naše předpisy neumožňují.

3. Zajímavým příkladem je křižovatka, kde mají chodci najednou všude zelenou. Tak ve Vídni řešili křižovatku se zastávkami veřejné dopravy, kde lidé, aby stihli autobus, přebíhali křižovatku napříč. Aby to pro ně bylo bezpečné, svítí teď v jednu chvíli všem chodcům zelená, a mohou tak křižovatku bezpečně překonat. Pro autobus v tu chvíli svítí červená, takže neujede (napadla nás hned křižovatka na Rybnické, kde se při přestupování děje totéž).



4. Kam auta nemají vjet, jsou všude sloupky. Řidiči ve Vídni nejsou asi o mnoho ukázněnější než u nás, protože všechna místa, kam auta neměla jezdit, byla pečlivě oddělena sloupky. Chodec a cyklista projde, auto ne. Na většině ulic kromě hlavních tahů funguje tzv. zóna 30.



5. Paní starostka nám také představila projekt, který řeší průchodnost města pro maminky. Paní starostka řekla: „Dopravní inženýři měří prostupnost ulic podle nákladních aut. Na chodce se moc nehledí. My jsme zvolili za měřítko takové rodinné nákladní auto, změřili jsme šířku maminčky s kočárkem a se dvěma dětmi po stranách kočárku. Podle tohoto hlediska jsme začali hodnotit peší trasy. A postupně odstraňujeme nebezpečná místa a místa, která tomu nevyhovují“.



6. Projekt „Péče v parcích“ je jedinečnou preventivní nabídkou pro volný čas, která je určena dětem a mládeži. Tento projekt je koordinován magistrátním oddělením 13, kterým je zemský referát pro mládež. Nejedná se o sociální práci, ale o pedagogickou. Pracovníci a dobrovolníci neziskových organizací se věnují dětem, které přijdou do parků, organizují tam s nimi různé hry a také se jim snaží pomáhat s jejich problémy. Zajímavé je, že jsou zde speciální místa jenom pro dívky, kam nemají přístup kluci. U nás také často pozorujeme, že hřiště zabydlí parta kluků a děvčata se tam většinou nedostanou. Městská část Mariahilf také zřídila centrum pro děti (u nás něco jako nízkoprahové centrum), kam mohou přijít a aktivně si samy organizovat volný čas.

*14. května se konalo pracovní setkání projektu Opening u nás, v Novém Lískovci. Zúčastnila se ho také starostka Mariahilfu, paní Kaufmann. Tématem dne byla mládež a jak se děti a mladí lidé mohou zapojit do plánování na místní úrovni. Představili jsme vídeňským partnerům například spolupráci žáků ZŠ Svážná s komisí rady městské části pro mládež a sport, kdy si děti samy prozkoumaly stav sportovišť a navrhly vylepšení, která projednaly s členy komise, a návrhy byly zapracovány do plánu oprav a rekonstrukcí sportovišť. Představili jsme také projekt Plácky a model využívání školního hřiště veřejností. Naše partnery z Vídne nejvíce zaujalo, že členy komise a výborů naší městské části jsou kromě zastupitelů také místní občané – odborníci i laici, kteří věnují městské části spoustu volného času při řešení místních záležitostí.*





## Koncepce dětských hřišť a pískovišť v Novém Lískovci je na Vás!

(pokračování na str. 3)

Malá pískoviště je navrženo ponechat a opravit v lokalitách Plachty, Koniklecová 7, Kamínky 17 (Drak), Kamínky psí výběh, Kamínky 2, Čtvrť 6, Oblá 35, Svážná 22, ZŠ Svážná, Svážná 25, Oblá 79 a Oblá 54.

Ke zrušení jsou navržena pískoviště v lokalitách vedle ÚMČ, Svážná bastiliony 5x, Oblá bastiliony 4x, Oblá 83, Svážná 5, Svážná 1, Oblá 39, Koniklecová 6, Koniklecová 4 a Čtvrť 2.

Připomínky a návrhy můžete napsat na příložený anketní lístek (je také k dispozici na [www.nliskovec.cz](http://www.nliskovec.cz)), který můžete vhodit do schránky MČ nebo do krabice v OC Albert nebo je zasílejte na adresu: Ing. Michal Šípek, ÚMČ Brno-Nový Lískovec, Oblá 75a, 634 00 Brno, tel.: 547 223 375, e-mail: [sipek@nliskovec.brno.cz](mailto:sipek@nliskovec.brno.cz)

**1**

### Pískoviště vedle ÚMČ

Toto pískoviště má sice dobrou polohu, ale je nevhodně řešené a bylo by příliš náročné upravit je tak, aby mohlo dále fungovat a splňovat požadavky. Doporučuji buď pískoviště zrušit a nechat pouze plochu pro hraní. Nejbližší ponechaná pískoviště by byla u Oblá 40 a u Svážné 22. Ani jeho zachování s oplocením – „malé“ pískoviště – zde však není vyloučeno.



**2, 3**

### Pískoviště u ZŠ Svážná

Tato dvě pískoviště jsou na dobrém místě a hojně navštěvována. Doporučuji ponechat pouze jedno („malé“), které se zrekonstruuje a doplní, a druhé zrušit. Kolem pískoviště by se měl vybudovat parčík, klidová zóna.



**4, 5, 6, 7, 8, 9**

### Pískoviště před domy Svážná 2–32

Jde o 6 pískovišť na bastilionech před domy. Tato pískoviště jsou nešťastně řešena. Jsou nechráněná, velmi špatně se na nich udržuje čistota a slouží spíše jako místa pro schůzky starších dětí. Navrhujeme zachovat pouze jedno z těchto pískovišť, a to u domu 22 jako „malé“ pískoviště.



**10, 11, 12, 13**

### Pískoviště před domy Oblá 20–50

Jde o 4 pískoviště na bastilionech před domy. Stejně jako ta na Svážné jsou i tato nešťastně řešena – jsou nechráněná, udržovat na nich čistotu je téměř nemožné a slouží spíše jako místa pro schůzky starších dětí. I zde navrhujeme zachovat pouze jedno z těchto pískovišť, a to u domu 40, jako „malé“ pískoviště.



**14**

### Pískoviště za domem Svážná 25

Jde o oplocené pískoviště, které navrhujeme zachovat jako „malé“ pískoviště. Jeho oprava je nutná.



**15**

### Pískoviště za domem Oblá 79

Pískoviště i klouzačku v pozadí doporučuji oplotit, také aby nehořel pád dítěte ze svahu, a doplnit mobiliářem a vegetací pro zastínění – zachovat je jako „malé“ pískoviště.



**16**

### Pískoviště za domem Oblá 54

Doporučuji toto pískoviště oplotit, opravit a zachovat jako „malé“ pískoviště.



**17**

### Pískoviště za domem Oblá 83

Toto pískoviště se nachází v těsné blízkosti předcházejícího a je nevhodně umístěno přímo na sportovišti pro starší děti. Proto je navrhujeme zrušit.



**18**

### Pískoviště za domem Svážná 5

Pískoviště se nachází těsně vedle plochy, na které bude vybudován parčík pro děti i s pískovištěm.



# téma měsíce

těm a hracími prvky. Proto navrhuji toto pískoviště zrušit.

**19**

## Pískoviště u domu Svážná 1

Také toto pískoviště je blízko u místa pod Svážnou 5, na kterém bude vybudován parčík pro děti i s pískovištěm a hracími prvky. Proto navrhuji toto pískoviště zachovat pouze do doby vybudování nového a potom je zrušit.

**20**

## Pískoviště před domem Oblá 39

Doporučuji pískoviště zrušit. Je možné je zavést zeminou, osadit zelení a plochu využít jako klidovou zónu. Nejbližší pískoviště bude u domu Oblá 35.

**21**

## Pískoviště u domu Oblá 35

Doporučuji toto pískoviště oplotit a zachovat jako „malé“ pískoviště.

**22**

## Pískoviště za domem Oblá 12

Je zde dostatek místa pro více hracích prvků, pískoviště má vhodnou polohu a je dosti navštěvováno. Doporučuji pískoviště rekonstruovat a zachovat jako „velké“ pískoviště.

**23, 24**

## Pískoviště Slunečná

Jde o dvě pískoviště, kde je dostatek místa pro více hracích prvků, má vhodnou polohu a je dosti navštěvováno. Doporučuji pískoviště rekonstruovat a zachovat jako „velké“ pískoviště.

**25**

## Pískoviště Plachty

Doporučuji toto pískoviště oplotit, opravit a zachovat jako „malé“ pískoviště.

**26**

## Pískoviště za domem Koniklecová 7

Doporučuji toto pískoviště oplotit, opravit a zachovat jako „malé“ pískoviště.

**27**

## Pískoviště před domem Koniklecová 6

Doporučuji pískoviště zrušit. Je možné je zavést zeminou, osadit zelení a plochu využít jako klidovou zónu. Nejbližší pískoviště by byla u domů Koniklecová 2 a 7.

**28**

## Pískoviště před domem Koniklecová 4

Pískoviště je v dosti špatném technickém stavu. V těsné blízkosti u domu Koniklecová 2 se nachází další pískoviště, které bude přebudováno na „velké“. Proto navrhuji toto pískoviště zrušit a nechat zde pouze hrací plochu pro děti.

**29**

## Pískoviště před domem Koniklecová 2

Zde je vhodné místo pro zbudování „velkého“ pískoviště pro ulici Koniklecová. Doporučuji toto pískoviště zachovat a rekonstruovat, včetně oplotnění.





30

### Pískoviště za domem Kamínky 2

Pískoviště je v blízkosti sportoviště větších dětí a na velmi omezeném prostoru. Doporučuji toto pískoviště oplotit a zachovat jako „malé“ pískoviště.



31

### Pískoviště u domu Čtvrtě 2

Jde o zchátralé pískoviště a proto je navrhuji zrušit. Plochu pískoviště navrhuji urovnat a zatravnit. Nejbližší pískoviště bude u domů Kamínky 2 a Čtvrtě 6.



32

### Pískoviště za domem Kamínky 17

Toto pískoviště je v hezké lokalitě, ale je velmi omezeno prostorově. Doporučuji toto pískoviště oplotit a zachovat jako „malé“ pískoviště



33

### Pískoviště TGM

Jde o jediné pískoviště ve staré zástavbě s dostatkem místa pro vybudování „velkého“ pískoviště.

viště. Proto je doporučuji zachovat a rekonstruovat pro tento účel.



34

### Pískoviště Kamínky u chodníku od domu 28 na Úpatní

Doporučuji toto pískoviště oplotit a zachovat jako „malé“ pískoviště. V případě přesunutí písiho výběhu by bylo možné sousední plochu využít pro vybudování parčíku pro děti a rodiče, a dokonce zde vybudovat i „velké“ pískoviště.



35

### Pískoviště Čtvrtě 6

Doporučuji toto pískoviště oplotit a zachovat jako „malé“ pískoviště.



Připomínky zasílejte na adresu: Ing. Michal Šípek, Úřad městské části Brno-Nový Lískovec, Oblá 75a, 634 00 Brno, tel.: 547 223 375, e-mail: sippek@nliskovec.brno.cz.

**Prosíme vás všechny, abyste se ke koncepci i ke studii vyjádřili na anketních lístcích, které můžete házet do schránky úřadu nebo do krabice v OC Albert do 10. července 2004.**





## Zprávy z rmč

dne 3. 5. 2004

- souhlasila s konáním sportovní akce na ploše pro hřiště BMX v Novém Lískovci dne 7. 8. 2004
- schválila koncepční a dispoziční řešení studie Ateliéru dap, s. r. o. (zpracované 03-04/2004) jako podklad pro zpracování projektové dokumentace akce přestavba školního hřiště ZŠ Kamínky na víceúčelový sportovní areál s hřištěm pro hokejbal
- schválila uzavření smlouvy o dílo na zpracování realizační dokumentace terénních a parkových úprav v lokalitě KV2 se společností Arch. Design – Ateliér DoS, s. r. o. s cenou díla do 99 750 Kč vč. DPH
- schválila uzavření dodatku č. 4 ke smlouvě o dílo č. 001/03/212 se společností Kaláb – stavební firma, spol. s r. o. na akci Komplexní regenerace panelového domu Kamínky 25–29 s úpravou rozsahu díla s navýšením ceny díla o 528 689 Kč včetně DPH
- schválila uzavření dodatku č. 1 k mandátní smlouvě na akci Komplexní regenerace panelového domu Oblá 14 se společností A.B.E., spol. s r. o. na úpravu rozsahu díla se snížením ceny plnění z původních 269 115 Kč vč.

DPH na 198 513 Kč, tj. o 70 602 Kč včetně DPH

- vzala na vědomí přechod nájmu bytu č. 20, Kamínky 29
- schválila udělení plné moci ředitelce pověřené vedením Základní školy Brno, Svážná 9 Mgr. Miluši Kuckové k jednání a podepisování nájmních smluv o pronájmu svěřených nemovitostí na dobu delší 30 kalendářních dnů, kratší však 1 roku
- schválila pronájem nebytových prostor v budově Základní školy, Brno, Svážná 9 a uložila ředitelce školy uvést nájmní smlouvy a užívání nebytových prostor ZŠ do souladu se zákonem a zřizovací listinou
- schválila Smlouvu o svozu a převzetí komunálního odpadu s firmou SAKO Brno, a. s. na odvoz odpadu objektu Oblá 75a, Brno
- schválila Dodatek č. 4 ke kupní smlouvě č. s-0936-01 s firmou TEZA Brno a. s.

## Zprávy ze zmč

dne 12. 5. 2004

- schválilo Statut fondu regenerace a rozvoje bydlení MČ Brno-Nový Lískovec
- schválilo záměr koupě budovy bývalé prodejny Albert na pozemku parc. č. 2380 v k. ú. Nový

Lískovec za účelem přestavby objektu na bytový dům, popřípadě na jiné využití dle rozhodnutí ZMČ

- nesouhlasilo s prodejem pozemku p. č. 2344 v k. ú. Nový Lískovec z úrovně statutárního města Brna vzhledem k tomu, že by tento pozemek měl zůstat veřejnou ozeleněnou plochou sloužící k propojení ulice Kamínky a Úpatní a jako výběh pro psy; případná realizace stavby na tomto pozemku by ještě více zhoršila již tak složitou dopravní situaci v dané lokalitě
- souhlasilo se zřízením věcného břemene k pozemkům p. č. 708/1 a 708/36 k. ú. Nový Lískovec pro stavbu kanalizační přípojky k nemovitosti na pozemku p. č. 703
- souhlasilo s rozdělením hospodářského výsledku ZŠ a MŠ za rok 2003
- vzalo na vědomí plnění rozpočtu MČ Brno-Nový Lískovec za období leden–březen 2004
- zrušilo „Zásady pro přidělování bytů v domech svěřených Statutem města Brna Městské části Brno-Nový Lískovec“ ze dne 25. 7. 1996 a schválilo „Kritéria pro výběr z žadatelů o pronájem obecních bytů v MČ Brno-Nový Lískovec“.

Taj.

## Upřesnění blokového čištění

Vážení občané,

v prvním letošním kole blokového čištění došlo na mnoha místech k odchylkám od harmonogramu (plánu) čištění, než na jaký jste byli zvyklí v minulých letech. Tyto zmatky zapříčinila dodavatelská firma, která přidělila na čištění jinou pracovní skupinu než vloni. Určení pracovníci u nás nikdy nečistili a nevyznali se ve složité síti ulic s mnoha odbočkami stejných jmen, jakých je v Novém Lískovci početně, zejména v sídlišti. Také pracovník úřadu, který má kontrolu čištění na starosti, byl vloni v létě vyměněn. Za tyto neobvykllosti a zmatky se vám velice omlouváme. Nyní, když se situace na obou stranách

vyjasnila, můžeme vám předložit upřesnění plánu blokového čištění pro zbytek letošního roku:

Blok č. 1 (9. června a 15. září): Obecní, Oblá I (od Petra Křivky po odbočku na Jihlavskou u věžového domu č. 18 + odbočka k domům 1 a 3 + odbočka k domům 12 a 14 za Albertem), Lesní, Slunečná, Závřená, Zoubkova (včetně zadního vjezdu k nemocnici a odbočky k domům č. 16a-16g).

Blok č. 2 (16. června a 22. září): Kamínky, Kluchova, Plachty, Svážná včetně odboček k domům 3, 5 a 7 a spojky kolem školy na Jihlavskou, Šťastného.

Blok č. 3 (23. června a 29. září): Koniklecová, Oblá II (dolní slepá k domům 33 a 35 + svažitá spojnice od křižovatky u věžového domu č. 18 na Jihlavskou + celý jednosměrný úsek a jeho pokračování až na Petra Křivky, včetně bývalé smyčky MHD + odbočka k domům 77, 79 a 81), Palouk, Prostřední, Raisova (včetně odbočky k nemocnici), Úpatní, slepá z Jihlavské k trafostanici za Oblou (za prodejnu nábytku).

Parkoviště 1 (12. srpna): obě parkoviště mezi ulicemi Plachty a Petra Křivky, parkoviště pod úřadem městské části, včetně příjezdové komunikace ze Svážné, parkoviště na Oblé vedle domu č. 31, na němž je dovoleno stání přívěsů a parkoviště ulice Čtvrtě.

Parkoviště 2 (19. srpna): parkoviště na ulici Petra Křivky u konce Oblé vlevo, odbočka k domu Koniklecová 5 s parkovištěm, parkoviště pod skalou na konci Koniklecové, parkoviště u Alberta (vjezd z Petra Křivky) a parkoviště na Oblé pod Albertem nad domem č. 41.

V době čištění od 7 do 15 hodin nesmí na vozovkách ani parkovištích stát žádná vozidla! Dopravní značení v jednotlivých blocích se umísťuje vždy

sedm dnů předem. Za odtah neoprávněně stojícího vozidla se platí 500 Kč + 16 Kč/kilometr + parkovné do 3 dnů 200 Kč/den, pak 60 Kč/den, za výjezd vozidla mimo pracovní dobu 100 Kč. Za vyzvednutí tenký den je to částka cca 800 Kč. Vozidla se odtahují do autobazaru Max u křižovatky pod Svážnou, tel. 547 357 384, 602 578 867, otevírací doba je v pracovní dny od 8 do 17 hodin.

Kromě toho se samozřejmě čistí i Rybnická a Petra Křivky a to zpravidla začátkem posledního týdne v měsíci. Čistí se převážně v noci, protože jezdí méně aut a kartáčový vůz musí jet podél středního travnatého pásu v protisměru. Krajní části, kde se parkuje, se dočistí i během dne, kdy je tam méně zaparkovaných vozidel. Na rozdíl od blokového čištění vedlejších ulic a parkovišť v době čištění neplatí zákaz stání na Rybnické a Petra Křivky. Ve stejném termínu se čistí také úseky Pražské radiály a ulice Kamenice, které jsou na našem území. *Martin Robeš, OVŠ*

## VÁŽENÍ OBČANÉ,

zve vás na veřejné projednání budoucího využití bývalé prodejny Albert v centrální poloze městské části Brno-Nový Lískovec, které se bude konat v pondělí 28. června 2004 v 17 hodin v kinosále ZŠ Svážná. Na veřejném projednání budou představeny varianty možného využití a záměr zastupitelstva městské části získat tento objekt do majetku obce.

Po veřejném projednání se bude konat mimořádné zasedání zastupitelstva městské části Brno-Nový Lískovec, které bude tento záměr projednávat.

**LÍSKÁČEK**  
zpravodaj Městské části Brno-Nový Lískovec  
[www.nliskovec.brno.cz](http://www.nliskovec.brno.cz)

Vydavatel: Rada MČ Nový Lískovec • registrováno pod č. MK ČR E 12115 • Vedoucí redaktor: PhDr. Kateřina Dubská, redakční rada: Dana Beranová, Jiří Faber, Mgr. Jana Říhová, Martin Robeš, Oldřich Bartoš • Redakční rada si vyhrazuje právo výběru příspěvků. • *Otištěné příspěvky nemusí nutně vyjadřovat stanovisko redakce.* • Vychází nákladem 4 800 ks • Grafická úprava: Oldřich Bartoš, počítačová sazba – bartos@bartos.hyperlink.cz • Tisk zajišťuje SEPEŠ PROMOTION spol. s r. o. • Adresa redakce: ÚMČ Nový Lískovec, Oblá 75a, 634 00 Brno, fax: 547 211 334, **příjem plošné inzerce** tel.: 547 223 154, bartos@bartos.hyperlink.cz • **příjem textové inzerce a platby inzerátů** 547 354 622.  
Nevyžádané příspěvky se nevracejí.





## Uzavírky silnic o prázdninách

Upozorňujeme řidiče na tyto uzavírky silnic, po kterých se jezdí do města:

- Pražská radiála a písárecké tunely mezi ulicemi Kamenice a Bauerova (u Riviéry) od 1. 7. 2004 do poloviny srpna 2004 – vždy jen jeden směr, objížďka povede po Rybnické – důvodem je oprava komunikace před uplynutím záruční doby
- ulice Hlinky mezi Lipovou a křižovatkou v Pisárkách – od 1. 7. 2004 do jara 2007 – důvodem je výstavba mimoúrovňové křižovatky v Pisárkách – ulice bude do 31. 8. 2004 průjezdná pro MHD, pak bude uzavřena zcela
- ulice Pisárecká od Veslařské po křižovátku v Pisárkách (most přes Svratku) od 1. 9. 2004 – ze stejného důvodu.

O výstavbě křižovatk v Pisárkách vám přineseme informace v příštím čísle Lískáčku.

Martin Robeš, OVŠ



## Nápady, ne odpady

V tomto čísle novolískoveckého zpravodaje najdete vložený leták. Nelekněte se a taky ho nezaďte! Možná, že trochu vypadá jako reklamní leták některého z velkých prodejců, ale není to nabídka zboží! Tento leták obsahuje 14 tipů a zásad o tom, jak nenakupovat zbytečně odpad. Cizím slovem se tomu říká prevence vzniku odpadů.

Projděte se si ho, prosím, a třeba i vyvěste na domácí nástěnku. Můžete se inspirovat, jak s rozmyslem nakupovat, pořídit si, co potřebujete a zároveň ušetřit. Ušetřit nejen penízky, ale i životní prostředí. Hlavním motem letáku je podat nejen tipy, jak „na to“, ale hlavně upozornit, že u většiny obalů platí, že za něj platíme dvakrát: výrobci, který pro Vás obal vytvoří, a obci, která vyhozený obal likviduje. Není vhodné obal – pokud je to možné – nekupovat?

!!!Výzva!!!

Hledáme mezi Vámi rodiny, které by se rády během podzimních měsíců věnovaly sledování svých běžných odpadů a bavilo by je se zároveň „učit“ odpady omezovat. Je to experiment, uznáváme, ale proč ho nezkusit?

**Přihlaste se nám!**

**Ekologická poradna Veronica – Zelený telefon města Brna**

Věrka Pospíšilíková a Petr Ledvina

Panská 9, 602 00 Brno

tel. 542 422 750, fax 542 422 752, veronica@ecn.cz, www.veronica.cz

KULTURNÍ KOMISE RMČ

pořádá v rámci 110. výročí vzniku Nového Lískovce

## VÝSTAVU HISTORICKÝCH DOKUMENTŮ

ve dnech 25. a 26. června 2004

V pátek dne 25. června bude instalována v době od 14 do 20 hodin ve vestibulu kinosálu ZŠ Svážná (zadní vchod) a doplněna průběžným promítáním dokumentárního filmu a besedou s pamětníky v kinosále v době od 17 do 19 hodin.

V sobotu 26. června bude výstava instalována v přísálí Sokolovny na Rybnické 75 od 10 do 17 hodin a spojena s nonstop promítáním dokumentárního filmu. Od 10 hodin mohou návštěvníci sledovat stavění hodové máje na hřišti Sokolovny. V 16 hodin vyjde z hřiště hodový průvod a ve 20 hodin začne hodová zábava ve všech místnostech Sokolovny.

*Srdečně zvou pořadatelé*

# BCF



Billiard Club Faus

## BCF pořádá PAREA CUP TURNAJ MISTRŮ v karambolovém kulečnicku

za účasti 9 nejlepších hráčů republiky  
z toho dvou mistrů Evropy  
Turnaj se koná ve dnech  
**26. 6. - 27. 6. 2004**  
v 10 hodin, ul. Čtvrť 5  
Vstup zdarma  
Srdečně zveme  
všechny diváky

## Pozvánka

Srdečně Vás zveme na dva krásné dny bez alkoholu a drog – hudebně divadelní festival Borotín 02, + zajímavé dílny a workshopy, Borotín u Letovic, 30.–31. 7. 2004, spaní: kulturní dům, stanová plocha, občerstvení zajištěno. Vstupné na 1 den je 90 Kč a na 2 dny 130 Kč.

Účastníci i účinkující budou vyzváni, aby se po dobu festivalu vzdali alkoholu, drog, kdo vydrží, i cigaret. Nejedná se o zákaz, ale o výzvu. Protiváhou budou ovocné džusy a bohatý program.

Info: [festivalek@iglu.cz](mailto:festivalek@iglu.cz), <http://festivalek.iglu.cz>.

## Vážení spoluobčané!

Žádáme Vás, abyste při mobilním sběru nebezpečných složek komunálního odpadu volně neodkládali odpady na stanovištích bez přítomnosti a svolení odborné obsluhy. V případě, že odborná obsluha na stanoviště nedorazí včas dle stanoveného harmonogramu, Vás prosíme, abyste vyčkali jejího příjezdu. Časová prodleva je možná z důvodu havárie, neprůjezdnosti komunikace nebo velkého zatížení na předcházejícím stanovišti.

Volným odkládáním nebezpečných složek komunálního odpadu na k tomu určených a nezajištěných místech nebo v jiných dnech, než je stanoveno v harmonogramu, může být ohroženo nejen životní prostředí, ale i bezpečí a zdraví Vaše a Vašich dětí.

Rozměrné odpady jako jsou televizory, ledničky apod. lze odložit pouze v síbřných středisek odpadů, a to v jejich provozní době.

V případě jakékoliv kritiky či připomínek k prováděnému mobilnímu sběru nebezpečných složek komunálního odpadu se můžete obrátit na pracovníky na úseku životního prostředí naší městské části (Ing. Michal Šípek, tel.: 547 223 375).

Děkujeme Vám za spolupráci při udržování čistoty, životního prostředí, bezpečí a zdraví nás všech.



# ze školství

## Přírodovědná exkurze Pálava

V sobotu 3. 4. vyjíždí skupina 6 žáků z 8.A ZŠ Svážná (Renata Dorazilová, Lada Loubalová, Martina Chromečková, Jan Harásek, Zdeněk Kříž a Michal Sojka) za doprovodu p.uč. Marcely Kopřivové a Jiřího Kopřivy na přírodovědnou exkurzi na Pálavu.



První zastávkou je okolí hráze střední Novomlýnské nádrže. Zaostrujeme triedry a pozorujeme zpívající samečky strnada obecného, hejno racků chechtavých, důmyslné stavby hnízd strak obecných a velké překvapení: skupinku sýkořic vousatých. S Mušovským kostelem v zádech pokračujeme do Pavlova, odkud se chystáme zdolat Dívčí hrady-dominantu CHKO Pálava. Cestou z parkoviště potkáváme zpívající zvonohlky zahradní, pěnkavy obecné, kosy černé a drozdy zpěvné. Vstupujeme do listnatého lesa na úpatí Pálavy s pestrobarevnou paletou rostlin jarního aspektu – dymnivy plné, sasanky hajní a pryskyřníkové, plicníky lékařské, orseje jarní a dokvétající sněženky podsněžník. Mírné udýchání vystupujeme na vrchol s trochu smutným výhledem na vodní pláň Novomlýnských nádrží, kterým musela ustoupit unikátní plocha původních lužních lesů. Naše první kroky zpestřilo několik impozantních ještěrek zelených, majka fialová a žlutě zářící hlaváčky jarní. Dál po cestě pozorujeme červenky obecné a maskovaně zbarveného krutihlava obecného. Perličkou byla skupina kaktusů – opuncí, které dobře prosperují na jižním svahu.

Z lužních lesů této oblasti se zachovaly jen zbytky, a tak chtěje je vidět sjíždíme ke hrázi dolní nádrže. Zde se zachovalo pořční jezero Dyje se sta-

rým luhem zvané Křivé jezero s umělým systémem umožňující řízené záplavy napodobující přirozený vodní režim. Vrcholným zážitkem je pozorování života hnízdní kolonie kormoránů velkých a páru čápů bílých na obřím hnízdě v rozsoše zlomené vrby. Cestou sledujeme samečka sýkory lužní nosícího peříčka do hnízda a párek mlynaříků dlouhoocasých. Zajímavé jsou všudypřítomné výsledky činnosti bobrů evropských. Ze spousty květin zaujaly modře svítící ladoňky vídeňské.

A tím se program nachýlil ke konci, ještě malé občerstvení u Martininy babičky u Nových Mlýnů a vracíme se k Brnu. Mobilní dotazy netrpělivých maminek nám potvrzují, že je už opravdu čas k návratu.

Marcela a Jiří Kopřivovi

## Byli jsme úspěšní

Žáci naší ZŠ Svážná 9 byli v tomto pololetí velmi úspěšní v různých matematických soutěžích a také v přijímacím řízení na víceletá gymnázia. Udělali tak radost především sobě, svým rodičům, ale také svým učitelům.

Nejdříve se 56 žáků 4. a 5. tříd zapojilo do matematické soutěže „Klokán“. Nejlepší řešitel, Václav Raida, získal 104 body (z možných 120 bodů).

V březnu se 8 žáků 4. tříd zúčastnilo městského kola matematické mini-olympiády. Přítomno bylo 622 žáků z 81 základních škol z Brna a okolí. Také zde jsme měli úspěšné řešitele. Na 4. místě se umístil Jan Fridrichovský. Dále se naši žáci umístili na 6. a 7. místě.

Úspěšní byli v městském kole matematické olympiády i žáci 8. třídy. Žák Michal Bičan obsadil 4. místo, Radim Janalík 8. místo.

Nejvíce nás ovšem překvapili žáci 5. ročníku, kteří vykonali 26. dubna 2004 přijímací zkoušky na státní víceletá gymnázia. Po 1. kole přijímacích zkoušek bylo přijato 15 žáků a několik dalších dětí zkusí své štěstí ještě na víceletá soukromá gymnázia.

Z těchto úspěchů máme velkou radost a všem dětem blahopřejeme. Věříme, že i v příštích letech budeme stejně úspěšní, neboť přípravě k přijímacím zkouškám věnujeme značnou pozornost, která se nám i dětem letos vyplatila.

Pokuste se i vy s námi jeden zajímavý příklad vyřešit:

V karavaně jdoucí poušti jsou jednohrbí a dvouhrbí velbloudi. Bylo napočítáno 28 hlav a 45 hrbů. Kolik je jednohrbých velbloudů?

A) 10 B) 11 C) 14 D) 15 E) 28

(Správné řešení: B)

Mgr. Jitka Belžíková

## Projekt spolupráce škol - SOŠ OOM v Brně

Střední odborná škola ochrany osob a majetku v Brně se před rokem zapojila do projektu mezinárodní spolupráce středních škol pod záštitou evropské vzdělávací nadace Socrates.



Dlouho předtím jsme hledali možnost spolupráce se zahraničními školami a až v roce 2002 na semináři pro učitele cizích jazyků v Berlíně byl navázán první kontakt, a sice s portugalskou učitelkou z města Loures. Pak jsme společně přes

internet získali kolegy ze střední integrované školy ve městě Alcalá de Guadaíra ve Španělsku a ze školy cestovního ruchu ve městě Retz v Rakousku. Dorozumivacím jazykem projektu je angličtina.

Ač naše škola jako jediná z těchto čtyř nedostala grant a projektu se účastnila jen jako tzv. tichý partner, zapojili se naši studenti s chutí do práce přes internet. Pod vedením španělského kolegy jsme vytvořili internetovou skupinu, do níž studenti přispívali svými postřehy a názory na zadaná témata. Zároveň vytvářeli dotazník „Co o sobě víme?“, který v jeho konečné podobě zadávali ve svých zemích svým spoluobčanům a nakonec vyhodnotili. Z dalších otázek na realie našich čtyř zemí vznikla internetová hra, jejíž podobu můžete najít na webových stránkách našeho projektu pod adresou: [www.crossing-border-comenius.net](http://www.crossing-border-comenius.net).

Vyvrcholením našeho projektu v letošním školním roce byla pro naše studenty cesta do Rakouska ve dnech 19. 4.–24. 4. 2004, kde se mohli

setkat se svými internetovými přáteli z Portugalska, Španělska a Rakouska. Studenti byli rozděleni do smíšených mezinárodních skupin a plnili zadané úkoly, např. shromáždit určité informace o místní škole, budovách ve městě aj. a vyhodnotit je. Smyslem bylo řešit v mezinárodní sestavě úkoly v anglickém jazyce, poznat se navzájem a diskutovat. Během týdne se každá zahraniční škola představila a naši studenti promítli a komentovali svoji nahrávku CD o Brně, jihomoravském regionu a naší škole.

Naše cesta se mohla uskutečnit díky grantu od Jihomoravského kraje, který nás zaštitil a finančně podpořil. Setkání bylo tou nejlepší motivací pro další studium angličtiny a snahu poznávat kulturu dalších evropských zemí.

Náš projekt je dvouletý a věříme, že budeme mít možnost se studenty dále pokračovat v započaté spolupráci.

Libuše Matulová - učitelka angličtiny  
SOŠ OOM, Zoubkova 20, 634 00 Brno

## „PADESÁTKA“ ZÁKLADNÍ UMĚLECKÉ ŠKOLY FRANTIŠKA JÍLKA

V letošním školním roce oslavila Základní umělecká škola Františka Jílka padesát let od svého založení. Toto významné výročí si připomněli učitelé i žáci mnoha koncerty, výstavami a řadou dalších veřejných vystoupení.

Za podpory MČ Brno-střed a ve spolupráci s nadačním fondem Amadeus uspořádala škola **2. 11. 2003** slavnostní koncert v Janáčkově divadle, kde vystoupili nejlepší žáci školy ze všech čtyř vyučovaných oborů – hudebního, tanečního, literárně-dramatického a výtvarného. Žáci z posledně jmenovaného oboru vystavovali své práce ve foyer Janáčkovy divadla v průběhu koncertu.

Ve spolupráci s městskou částí Brno-No-

vní slovo pronesla starostka MČ Brno-Bohunice paní Ivana Toufarová. Svým programem měl koncert především přispět k atmosféře blízkých se svátků klidu a pohody. Součástí byl také dopolední výchovný koncert pro nejmenší děti s překvapením v podobě Mikuláše, který rozdál dětem drobné dárky. Koncertu se již tradičně zúčastnily i děti z Kociánky.

**25. 3.–27. 3. 2004** ZUŠ Fr. Jílka spolupřádala další, tentokrát již jedenáctý ročník mezinárodní klavírní soutěže Amadeus. Žáci i učitelé byli v letošním ročníku velmi úspěšní. V I. kategorii se stal vítězem Anh Pham Hoang, ve III. kategorii zvítězil Jan Vojtek,



Taneční obor při zahájení koncertu - A. Dvořák: Polonéza z opery Rusalka

vý Lískovec a Brno-Bohunice vydala škola Almanach, který podrobně vypovídá o minulosti i současnosti školy, doplněný řadou fotografií.

**20. 11. 2003** organizovala škola den otevřených dveří, na kterém se setkali dřívější i současní pedagogové, představitelé ZUŠ města Brna, zástupci městských částí a Jihomoravského kraje. Návštěvníci se mohli projít budovami školy, vystaveny byly kroniky a fotografie, které si všichni se zájmem prohlédli.

**4. 12. 2003** se konal další koncert, tentokrát vánoční, v sále sídla Veřejného ochránce práv a svobod (VOP) na Údolní ulici. Úvod-

který obdržel i mimořádnou cenu v I.–III. kategorii a ocenění nejlepšího brněnského účastníka. Oba žáky připravila paní učitelka Jana Nováková, která od poroty získala zvláštní ocenění za vynikající pedagogickou přípravu.

**27. 4. 2004** účinkovali žáci komorního orchestru školy pod vedením MgA. Pavla Křiváka a klavírista Jan Vojtek v Bratislavě na koncertě pořádaném ke vstupu do Evropské unie. Hostitelem naší školy byla ZUŠ Ludovíta Rajtera, se kterou ZUŠ Fr. Jílka již několik let úspěšně spolupracuje. V letošním školním roce žáci z bratislavské umělecké školy vystupovali v Brně na slavnostním koncertě

2. 11. 2003 v Janáčkově divadle.

**Čtvrtek 29. 4. 2004** byl ve znamení dalšího slavnostního koncertu spojeného s výstavou prací absolventů výtvarného oboru školy v sále sídla VOP. Na koncertě účinkovali nejlepší žáci školy, vítězové různých soutěží, ze kterých nejvyšší ocenění získal soubor bicích nástrojů, jehož členové jsou žáci MgA. Stanislava Plisky, který získal v ústředním kole soutěže MŠMT I. cenu.

**2. 5. 2004** zahájila úvodním slovem samostatný taneční koncert v Janáčkově divadle paní starostka MČ Brno-Nový Lískovec Ing. Jana Drápalová. V polonéze z opery A. Dvořáka Rusalka se představilo v choreografii Jany Neubergerové 40 žákyň a studentek školy. V pestrém programu dále účinkovali žáci a absolventi školy, obohacením bylo i vystoupení žáků z partnerské ZUŠ Ludovíta Rajtera z Bratislavy.

Od února až do června probíhají absolventské koncerty žáků I. a II. cyklu v sále sídla VOP, v kostele sv. Augustina a v koncertním sále školy.

Po celý rok dává škola žákům mnoho příležitostí na účinkování, ať již na koncertech v sále ZUŠ, v kinosále ZŠ Svážná, na výše uvedených koncertech, ale i na dalších místech Brna a České republiky.

Uplynulý školní rok byl úspěšný. Nezbyvá proto než si přát, aby i další „padesátky“ byly zásluhou pedagogů, jejich žáků, ale i ochotných rodičů a dalších příznivců školy stejně pestré, rozmanité, úspěšné, navštívené nejen příznivci školy, ale i širokou veřejností – takové, jak tomu bylo v jubilejní roce oslav „padesátin“.

<b>PODLAHY</b>	
<b>PODLAHY HARO</b>	<b>SLEVA</b>
<b>20%</b>	<b>PLOVOUCÍ</b>
	Laminátové od 150 Kč/m <sup>2</sup>
	Laminátové click od 285 Kč/m <sup>2</sup>
	Třívrstvá dřevěná od 789 Kč/m <sup>2</sup>
	<b>PARKETY</b>
	od 759 Kč/m <sup>2</sup>
	<b>RENOVACE PARKET</b>
	od 240 Kč/m <sup>2</sup>
<b>MARCON INTERIER s. r. o.</b>	
Po–Pá od 8 do 19 hod., Brno-St. Lískovec, Herrmannova 3 tel.: 547 219 115, www.podlahysuper.cz	
<b>ZAMĚŘENÍ A KONZULTACE NEZAVAZNĚ, ZDARMA</b>	
<b>NAD 20 m<sup>2</sup> DARKOVA SADA</b>	
<small>Ceny jsou uvedeny bez DPH.</small>	

Dětské tábory (7–18 let) – pestrý program, tradice.

Minitábory pro rodiče s dětmi (1–9 let) – Vysočina.

Tel.: 541 634 309, www.drak.cz

Jiří Nový,

Labská 5, 625 00 Brno

Opravy aut. praček

Tel. 547 354 025

602 561 263

**PRODEJ-SERVIS ŠÍCÍ STROJE**

SINGER Husqvarna, Brother, Veronica

- Záruční a pozáruční opravy šicích a obnitkovacích strojů.
- Prodej nových šicích strojů + vyzkoušení + zaškolení.

Miroslav Jelínek

664 49 Ostopovice, Branky 17

tel.: 547 352 285, 602 553 203





## Modeláři v Novém Lískovci

### Ojedinelé celorepublikové setkání

Nový Lískovec má velmi schopné obyvatele, jen o tom neví. Dne 24. dubna 2004 se totiž v areálu ZŠ Svážná uskutečnilo 1. celorepublikové setkání modelářů. Doposud byli modeláři vždy přidružení k jiným organizacím či akcím.



Přehlídky fascinujících modelů se účastnili modeláři skutečně z celé naší vlasti. V 9 hodin dopoledne se na tartanové dráze rozjízděly první dokonalé modely osobních automobilů, kamiónů s návěsy, cisterny. V bazénu se na vlnách rozhoupaly lodě, po chodníku se vydal obrovský model trolejbusu, který dokonce hlásil zastávky. Před zatažnou vyvýšeninou vznikla vojenská základna, z níž vyjízděly bojové transportéry a střílejší tanky. Všechna vojenská technika hravě překonávala terénní nerovnosti. Zejména tatínci a synové byli zcela konsternováni.

Přes postavený most (jenž se podobal obrovské autodráze) přejížděly bagry a buldozery, od-

kud pak zamířily k hromadě písku, který nabíraly a přemísťovaly. Malé děti úplně zapoměly na okolní svět a soustředěně pozorovaly dokonalé pohyby rypadel či lopat.



Po chvíli se nad hlavami přítomných vznesly letecké modely. Letadla a vrtulníky předváděly neuvěřitelnou škálu vrutů, obrátů, pádů či vzestupů, bojový vrtulník dokonce střílel světlice (silvestrovskou pyrotechniku, která připomínala odpalování raket vzduch–země). Letecká technika však musela být z důvodů silného větru přesunuta do školní tělocvičny. Při vyjasnění se však největší z vrtulníků nad hlavami diváků opět vznesl.

Kulminačním bodem přehlídky byla přítomnost televize Prima. Při jejím natáčení se všechny modely ukázaly v plné parádě. Okolí areálu lemovaly desítky automobilů z celé republiky; terén byl bezbariérový, což nesmírně ocenil modelář-vozičkář z Opavy pan Luděk Holan, který se jinak na podobné akce téměř nedostane! Až do 16 hodin bylo pro všechny přítomné zajištěno občerstvení,

ozvučení, informace. O hudební kulisu se postaral učitel Jiří Stejkora, pořadatelské povinnosti na sebe vzali Mgr. Milan Stejskal, Jiří Kedra a Miroslav Veselý.



Hlavním iniciátorem a koordinátorem celého setkání byl Oldřich Oberreiter a jeho syn Martin, kteří sami předvedli několik vojenských tanků z druhé světové války a kamion s cisternou. (Zjistili jsme, že se oba před 14 dny zúčastnili Evropské přehlídky modelů ve Švýcarsku, kam je pozvali němečtí a švýcarsí modeláři.) Celou akci měli dobře promyšlenou, dva týdny před zahájením běžela v rádiu na stanici Kiss Hády třikrát denně reklama. Po celou dobu byla nápomocná i manželka pana Oberreitera.



## Prožitky jsou silnější

Mnozí si řeknou: „Je to již dávno, kdy jsme se všichni těšili na hřejivé sluneční paprsky a vykukující bílé hlavičky sněženek, předzvěst ustupující zimy a nástup jara“. Každá škola, školka si oslavu tohoto období přizpůsobuje vlastním podmínkám. Naše mateřská škola Pomněnky, jak z názvu vyplývá, věnuje návratu k přírodě zvýšené úsilí. Nejen proto, že devastující přírodu je třeba chránit, ale na vztahu člověk–příroda si děti snadněji uvědomí samy sebe, vzájemnou sounáležitost, toleranci vůči všemu, s čím se ve svém okolí setkávají.

Přestože práce v heterogenní třídě je zcela odlišná od zaběhnutých postupů a pro mnohé z nás zatím podstatně náročnější, můžeme již mluvit o „prvních úspěšných vlašťkách“. V letošním roce náš kolektiv již po druhé uspořádal VELIKONOČNÍ VÝSTAVU pro širokou veřejnost a máme co porovnávat. Obě měly obrovský úspěch. Na první pohled se podobaly, přesto však byla každá zcela jiná. Myšlenka upevňovat vztah k přírodě, světu nadále přetrvává, oprostít se však od způsobu práce, kterou dosud podmiňovala tzv. „věková skupina“, byla pro nás velkou neznámou. Kladly jsme si mnoho otázek. Jak skloubit přirozenou dětskou zvědavost, chuť poznávat, osahat si vše nové a využít tvořivost při nesourodé úrovni a schopnostech vyplývajících právě z vývojových potřeb? Navíc takový projekt vyžaduje delší časový úsek. Vydrží i ti nejmenší tento nápor? Neodradí je „zaměstnanost“ navzdory dnešnímu trendu nenutit, zasahovat do dětských aktivit co nejméně? Jaké výrobky zvolit, aby se malé děti nebály začít (pomoc učitelek je samozřejmá) a ti nejstarší měli radost z úspěšného dokončení práce? Které přírodní materiály využít? Bude naše úsilí podnětné i pro ty,

kteří výstavu navštíví? Naše obavy se však velice rychle rozptýlily. Samotné nás překvapilo, s jakým nadšením se děti pustily do zdokonalování svých vlastních dovedností s cílem o co nejhezčí výrobky. Těší nás, že starší děti svou pomocí těm méně zkušeným získávají návyk „nenechat druhé na holičkách“. Poté již nebyl problém při instalování „zasadit“ kytičky, zvířátka, obrázky, velikonoční vajíčka, perníčky... do přírodního prostředí a včlenit je do jednoditého celku práce všech „mateřičkářů“ i zaměstnanců. Každý si při odchodu mohl odnést malou sladkost či keramickou drobnost.

Celá akce se pro nás stala výzvou – „neusnout na vavřínech“, využít získané zkušenosti a myslet do budoucna.

Děkujeme všem, kteří naši práci oceňují, a dětem přejeme hodně kvalitních podnětů a zážitků nejen během pokud možno prosluněných prázdnin, předškoláčkům úspěšné vkročení do 1. třídy a těm mladším vzkazujeme: „V ZÁŘÍ NA SHLEDANOU!“

Za kolektiv MŠ Pomněnky Dana Tesařová

## TEXTOVÁ INZERCE

**Prodám 4+1 KV** Oblá, zd. jádro, lodžie, větší kuchyň, volné. 999 tis. Tel. 777 047 868.

**Prodám DB 4+1** ul. Svážná, nadstandardní úpravy, cena 1 190 000 Kč. Tel.: 603 184 620.

**Dětský tábor u Telče** – tradice, hry, soutěže, celotáborová hra, 3390 Kč/14 dní plně sportu a zábavy. web: taboty.unas.cz, tel.: 547 224 160 (8–11 hod.), 603 338 620 – po celý den. Termíny: 2.–16. 7. a 16. 7.–30. 7. 2004.

# inzerce

## CHOVATELSKÉ POTŘEBY

Svážná 17, Kamenný Vrch (u školy), telefon: 547 223 054, mobil: +420 603 955 575, e-mail: chov.potreby@seznam.cz

nabízejí: **AKCE!** Klec na křečka s výbavou (kolotoč, domeček, 2x miska, žebřík) stará cena - 350 Kč nová cena - 269 Kč

Velký výběr krmiv pro hlodavce již od 15 Kč • Pochoutky, tyčinky, seno, hobliny - 16 Kč • Kukuřičná podestýlka neprášná (lépe pohlcuje pachy a vlhkost) • Kolotoče, domečky, napáječky, misky, přenosky... Mnoho dalšího i pro vaše psy, kočky, rybičky a jiná zvířátka. • Živá zvířata - křečci, morčátka, rybičky, akv. žabky.

## autoškola Vltavská 4, 625 00 Brno

NABÍZÍME VÝCVIK:

M - malé motocykly

A - velké motocykly

B - osobní vozidla

C - nákladní vozidla

D - autobusy

☎ 547 227 269, 547 352 549

PO-PÁ 9-18 hod.

SO 9-11.30 hod.

MOBIL: +420 603 432 378

autoškola HYVNAR

- doba výcviku podle individuálních schopností

- výcvik probíhá mimo pracovní dobu

- jízdy zahajovány z místa bydliště

Autocvičiště a učebna - Pražská 8 (start staré GP)

Osobní kontakt zde: pondělí-pátek 9-18, sobota 9-11.30 hod.

Knihy Trojan

## KOPÍROVÁNÍ

**KNIHY • ČASOPISY • FOTO**

Prodejna: Plachty 8, Kamenný Vrch

Otevřeno: pondělí-pátek 7-18 hod., sobota 8-11 hod.

Tel./fax: 547 246 894 • e-mail: knihy.trojan@quick.cz

## Kosmetický salon R-STYL - Oblá 5

Cesta k Vaší kráse je špičková francouzská kosmetika GERnetic.

Nabízíme kvalitní přípravky renomované značky, ošetření akné, zralé i stárnoucí pleti, zpevnění a modelaci poprsí, depilaci celého těla, barvení řas a obočí, parafinový zábal, trvalou na řasy, p-shine, tetování henou, péči o ruce a líčení.

Tel.: 606 255 585, 547 222 202

## ZÁMEČNICTVÍ - BRUSIČSTVÍ fa BaZ

Nouzové otevírání zámků (NON-STOP)

Mobil: 603 420 826

Prodejna Svážná 28

PO-PÁ 14.00-18.00 hod.

výroba klíčů, sestavování vložek podle klíčů • prodej zámků a kování • montáže bezpečnostních systémů • strojní ostření nástrojů a náradí • zámečnická výroba svařování

## PRODEJ a OPRAVY JÍZDNÍCH KOL



ROTOPEDY  
SPORTOVNÍ POTŘEBY



Osová 4 (u nové nemocnice)

BRNO - Bohunice

Tel.Fax: 547 223 522

www.pol.cz/abc

Po - Pá 10 - 18

So 9 - 12

## Pohřební služba HARMONIE

Danuše Hermannová, Brno, Lidická 46, tel.: 545 573 804

**nová pobočka:**

**Brno-Starý Lískovec, Mikuláškovo nám. 1, tel.: 547 210 465**

Pohřební služba s dvanáctiletou tradicí v městě Brně Vám ve chvílích bolesti zajistí profesionálně veškeré pietní služby

obřady křesťanské, v kostele, pohřby do země o převzetí oblečení pro zesnulé (nemusíte na patologii) o vyřízení úmrtního listu, všech dokladů, včetně matriky o kněze a řečníka k obřadu o květinové dary k obřadu o hudbu v obřadních síních i při pohřbech - fotografa o tisk smutečního oznámení na počkání (nové vzory) o levné převozy po celém území ČR i do zahraničí o závětní objednávky i sociální pohřby o objednávky lze vyřídít na Vaše přání u Vás v bytě o levné ceny

Provozní doba: pondělí-pátek 8-16 hodin

Naproti Bohunické nemocnici, první panelový dům za autobazary, pohodlně najedete autem až ke dveřím kanceláře.



**STOLAŘSKÉ A PODLAHÁŘSKÉ PRÁČE**

Odborná podnikání (CERTIFIKÁT)

Mgr. TLUSTOŠ

Osobní služba

Málokdy dříve  
/ pro měly dříve /



Interiér a interiérové potřeby  
- křesťanské a křesťanské potřeby

Revoluce úpravy stěn a dveří  
- omítky a dokumentace střešních  
výhledů křesťanských střešních střešních

www.stolarstvi.cz

**STOF.COM**  
Autorizovaný prodejce a servis počítačů

**BRAVE**



- Instalace a poradenství

- Přechod na PC

- Splátkový prodej

- Digitální fotoaparáty

- Telefony, faxy, kopírky

- Refily do tiskáren

- Zálohování dat

na CD a DVD

<http://www.stofcom.cz>

Hot-Line: 602 772 026(7)

Telefon: 547 221 591

Bystrý 170

Zaběhání 70

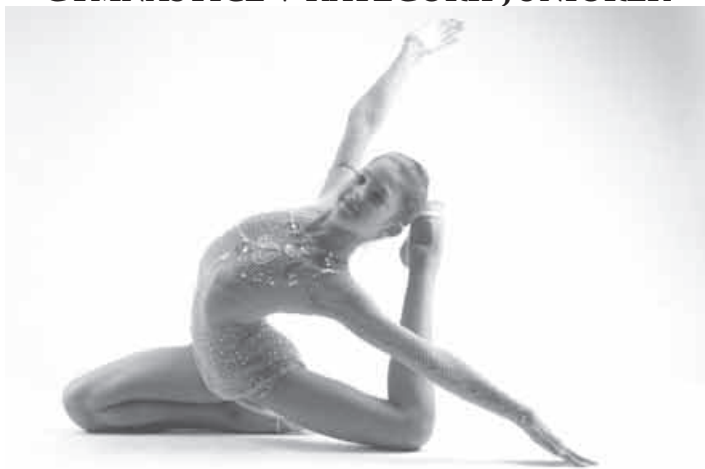
625 00 Brno-Zoborovice

Po-Pá 9.00-12.00 13.00-17.00

Brno - Katedra křesťanské Čestě spřízněná se spolupráce s Albert

# ze sportu a školství

## MONIKA MÍČKOVÁ Z NOVÉHO LÍSKOVCE – JUNIORSKÁ MISTRYNĚ V MODERNÍ GYMNASTICE V KATEGORII JUNIOREK



Dne 29. května 2004 se v hale Sokol Brno I na Kounicové ulici konalo mistrovství ČR v moderní gymnastice v kategorii juniorek. Do tohoto závodu se postupně probojovalo 37 nejlepších závodnic z jednotlivých oblastí naší republiky. Děvčata závodila celkem ve čtyřech sestavách s náčiním: švihadlo, míč, kuzele, stuha. Vítězkou celého závodu se stala Monika Míčková z SK GITY Moravská Slávie Brno.

Monice Míčkové je 13 let a gymnastice se věnuje od 6 let. Od 10 let je členkou SK Gity Moravská Slávie Brno, kde denně trénuje pod vedením hlavní trenérky paní Zdeny Schinzlové. Je také juniorskou reprezentantkou ČR v pódiových sestavách.

V současné době se účastní mezinárodních závodů v Bulharsku – Bela Slatina, připravuje se na závody do Itálie - Prato. O prázdninách se již bude připravovat na další gymnastickou sezónu, ve které se zaměří především na kondici a techniku náčiní. Pokud byste se chtěli podívat na krásy tohoto sportu a výborné výkony nejen Moniky, ale i ostatních závodnic, rádi Vás uvidíme na mezinárodních závodech „GITY CUP“, který se uskuteční v Brně ve dnech: 23.–24. října 2004.

*Blanka Mlejnková, manažérka SK Gity MS Brno*

## ŠKOLY V PŘÍRODĚ

Učební osnovy jsou naplněny náročným učivem a obrovským množstvím látky pro jednotlivé ročníky. Je povinností pedagogů tyto osnovy naplnit. Z tím není jiná možnost. Ta se rýsuje až s novým školským zákonem a Rámcovým vzdělávacím programem pro základní školy. Ale o tom bude některý z dalších článků.

Co však v osnovách není povinné, jsou školy v přírodě a školní výlety. Jsou to akce, které patří k nadstandardu. Škola by je vlastně vůbec nemusela organizovat a nikdo by ji nemohl z ničeho obvinít ani nařknout.

Na ZŠ Kamínky 5 však prosazujeme trend, aby naopak co nejvíce tříd vyjelo na školy v přírodě. Má to hned několik pozitiv. Děti odjedou na týden do zdravého prostředí nejčastěji Českomoravské vrchoviny nebo Dražanské vrchoviny. Mají spoustu možností lépe se poznat v třídním kolektivu. Třídní učitel má mnoho příležitostí poznat žáky v netradičních podmínkách a prostředí bezprostřednosti. V drtivé většině případů dochází ke sblížení třídního kolektivu i ke zlepšení spolupráce třídy s třídním učitelem.

Jsou zde ale také stinné stránky. Za učitele, kteří odjíždějí na ŠVP je potřeba zajistit zastupování, což klade zvýšenou zátěž na učitele, kteří zastupování realizují. Stejně tak je třeba zajistit zastupování za vychovatelky, které se na ŠVP podílejí na odpoledních programech a nočních pohotovostech. Pořádáním škol v přírodě přibývá škole mnoho dalších změn v organizaci výuky a celého běhu školy v době konání škol v přírodě. Také se jimi zvyšují finanční náklady školy.

Ač se zdají negativa značná, pozitiva je výrazně převyšují. Věříme, že i rodiče jsou spokojeni s těmito aktivitami školy a i v dalším období nás budou v této činnosti podporovat. Smutné je, že některé rodiny si nemohou účast svých dětí na ŠVP z finančních důvodů dovolit, ale s tím se bohužel nedá nic dělat. Jedinou radou pro tyto rodiče je, aby podali žádost na sociální odbor o dotaci.

Kromě prvních tříd se v letošním roce zapojily do výjezdu na školu v přírodě všechny třídy I. stupně, tj. celkem deset tříd, a tři třídy II. stupně. Myslíme si, že pořádání škol v přírodě má své nezastupitelné místo v celkovém pojetí vzdělávání a výchovy na základní škole a proto v tomto trendu bude i nadále pokračovat.

*Mgr. Pavel Petr, ředitel školy*

## Akademie

Dne 20. května 2004 se uskutečnila na ZŠ Kamínky 5 „ŠKOLNÍ AKADEMIE“, kde se prezentovali žáci



a žákyně školy se svými scénkami, písničkami, zkrátka tím, co se naučili mimo školní vyučování v rámci svého volného času a mimoškolních aktivit.

Kdo taková vystoupení nikdy nepřipravoval ani nenacvičoval, nemá ponětí o tom, kolik práce a úsilí museli učitelé i žáci vynaložit. Některé skupiny začínaly s přípravami a nacvičením již v říjnu minulého roku. Vymyslet choreografii a nacvičit například „Souboj z hvězdných válek“ v podání žáků 8.C nebylo nic jednoduchého. Nebo naučit 32 dětí pásmu country tanečků v délce trvání deseti minut také není záležitost několika dnů. A podobných vystoupení zde bylo na dvě desítky.

Nadešel tedy den AKADEMIE, na kterou žáci pozvali nejen své rodiče, ale i tetičky strýčky, babičky a dědečky. Diváků se sešlo v tělocvičně školy asi ke dvěma stovkám. A v 16 hod byla AKADEMIE slavnostně zahájena. V pestrém pásmu se představili téměř všichni žáci školy – od nejmenších prvňáčků až po deváťáky. A všichni přistupovali k vystoupení s plnou zodpovědností a s maximálním nasazením.

Za své výkony byli žáci odměňováni bouřlivým potleskem a úsměvy na tvářích dětí po úspěšném vystoupení byly pro pedagogy tou nejlepší odměnou, že vynaložené úsilí nebylo zbytečné. Všechna vystoupení byla hezká, každé mělo své osobité kouzlo. Myslíme si, že jak rodiče a rodinní příslušníci, tak i všichni vystupující odcházeli s dobrým pocitem a uspokojením, že se dlouho připravovaná akce podařila a vše dopadlo na výbornou.



# ze života naší čtvrti

## ZŠ SVÁŽNÁ NA TRAMPSKÉ PORTĚ

V sobotu 17. dubna 2004 se v Kuřimi konala soutěž Trampská porta. Přesto, že byla tato soutěž určena dospělým kapelám a muzikantům, účastnila se jí i dívčí školní kapela „Převážně Svážně“ ze ZŠ Svážná (v obsazení: Monika Neveselá – kytara, zpěv; Eliška Dýnková – klávesy, zpěv; Andrea Heroldová – baskytara, zpěv; Michaela Jaborníková – klávesy, zpěv; Tereza Šperková – flétny, zpěv; Barbora Lidmilová – kytara, zpěv; Monika Maixnerová – perkuse, zpěv; pod vedením p. učitele Jiřího Stejkory).

Na cvakající fotoaparáty, záři reflektorů, přítomnost televize, plně hlediště diváků byla děvčata připravena. Avšak vystoupit jako první (takové bylo pořadí), zřejmě způsobilo trochu nervozity a z ní plynoucí trému. Zahajovací kapely mají vždy ztíženou pozici.



Z jiného úhlu pohledu lze ocenit především odvahu a konstatovat jen pozitivita: dívky jsou vedeny k samostatnosti postavit nástroje na podiu, zapojit, naladit. Jejich vokály jsou znělé a čisté. Jejich hra na nástroje odpovídá věku. V průběhu skladeb své nástroje střídají pro obohacení aranžérských úprav. Samy si jednotlivé skladby uvádějí slovem. Celkový dojem pro posluchače je velmi dobrý, což se zdaleka o všech dětských kapelách říci nedá.

Je třeba podotknout, že si málokdo (sedící v přítmi hlediště) dokáže představit ten obrovský tlak a stres, kdy mezi samými dospěláky, dosud neunavenou porotou, natěšenými diváky se od soutěžících očekává 100% výkon. A že nervozita tentokrát ubrala kapku z dokonalého provedení? Vždyť život je houpačka. Jednou jsi dole, jednou nahoře. Tato zkušenost kapelu zcela jistě posílí, zocelí a připraví je pro příští soutěže.

A to příště přišlo v pozvánce na účast v soutěži country skupin Náměšťská placka, konané 15. května 2004 v Náměšti nad Oslavou.

Přes vnitřní problémy kapely (zdravotní..., opět nejnižší věk a opětovné vylosování prvního pořadí!), prokázaly tentokrát všechny muzikantky takovou schopnost koncentrace, že za obrovské nasazení, dokonalou interpre-



taci, lehkost a bezprostřednost projevu, sklídily nejbouřlivější a nejdéle trvající potlesk! Vytvořily spontánně příznivou atmosféru všem následujícím kapelám i nadšeným divákům. Za svou snahu získaly jednu ze tří hlavních cen: Cenu pořadatele městského kulturního střediska v Náměšti nad Oslavou. Speciální pochvalu sklídil i p. uč. J. Stejkora za vysokou úroveň výkonu svých žákyň. Porota byla dívčí kapelou tak nadšená, že se při odjezdu přišla se všemi znovu osobně rozloučit (se slovy uznání a chvály).

A tak nezapomeňme, co platí od nepaměti: jednou jsi dole, jednou nahoře. Jsi-li dole, už nemáš kam spadnout, jen se můžeš odrazit ode dna a stoupat výše. Jsi-li nahoře, buď vždy připravený na možný pád (připravený pád tolik nebolí). Hodně úspěchů v dalších aktivitách.

*Za KK: host Porty a Náměšťské placky*



**WELLE - ing. Kaláb**  
S.R.O.

**RENOVACE**

- DVEŘI A ZÁRUBNÍ
- KUCHYŇSKÝCH LINEK
- VESTAVĚNÝCH SKŘÍNÍ

**VÝROBA**

- KUCHYNÍ A NÁBYTKU
- VESTAVĚNÝCH SKŘÍNÍ

**POKLÁDKA**

- PLOVOCÍCH PODLAH

Navštivte stálou výstavu:  
Po-Pá:  
9.00-19.00 hod.

Nabízíme bezplatnou poradenskou činnost a návštěvu našeho technika u vás doma.

Za Vodojemem 22, 642 00 Brno-Bosonohy  
tel.: 547 227 325, mobil: 603 523 155, www.welle-kalab.cz



Opravy mikrovlnných trub, automatických praček, el. sporáků a domácích elektrospotřebičů

**MICHAL RAŠOVSKÝ**

Telefon: 602 717 721, 547 223 314

Svážná 1 • 634 00 Brno

Záleského 11 • 628 00 Brno

## VÝROBA NÁBYTKU INTERIÉRY

ZAKÁZKOVÁ VÝROBA DLE PŘÁNÍ

**Jaroslav Gaňa, Svážná 32**

tel. dílna – 547 227 276

Mobil: 728 082 507



# inzerce

## OXEL – baterie

Prodejna malo- i velkoobchod

Nabízíme sortiment spotřebních baterií OXEL:

alkalická tužková baterie LR6 – 13,- Kč/1ks nebo 70,- Kč/10 ks, alkalická mikrotužka LR03 – 13,- Kč/1ks nebo 70,50 Kč/10 ks, velký monočlánek R20 – 11,- Kč, malý monočlánek R14 – 8,- Kč, tužková baterie R6H – 3,50 Kč/1ks nebo 20,- Kč/10 ks, mikrotužka R03 – 4,- Kč, 9V baterie 6F22S – 14,50 Kč, plochá baterie 3R12 – 19,- Kč, knoflíkové lithiové baterie 3V – 12,- Kč

nabíjecí R6 a R03 baterie od 21,50 Kč

**POZOR – uvedené ceny jsou včetně DPH**

www.oxel.cz • www.atcentrum.cz

Oblá 83, tel.: 547 246 854, mobil: 606 95 96 69, po-pá 8.00–16.30 prodejna Auto Top

## AutoTop Centrum

nabízí:

- autoalarmy (Crimestopper, Enforcer, Jablotron, Eaglemaster), centrální zamykání i s DO
  - elektronické zabezpečení objektů Jablotron
- imobilizéry i dálkově ovládané, el. stahování oken i originál
- konektory, pojistky, relé, spínače, sirény, reproduktory, průchodky atd.
  - příslušenství k mobilním telefonům, hands free, antény
- **Naše ceny:** centrální zamykání univerzální 1 487 Kč, centrální zamykání s DO 2 969 Kč, autoalarm Eaglemaster EM 5200 2671 Kč, autoalarm Jablotron CA320 - 4 307 Kč, mechanické zajištění řadicí páky 5 200 Kč, pískování oken 490 Kč, hands free univerzální 1 208 Kč, hands free originál Nokia 5110/6110/6210/6310 – 4 200 Kč.

Oblá 83, tel.: 547 215 109, po-pá 8.00–16.30 hod.

## SLENDER LIFE

Oblá 43 – Kamenný Vrch, tel. 547 222 732

Rekondiční stoly, které cvičí za vás. Zeštíhlení, zpevnění, odstranění bolesti zad.

Rolletic – zpevnění, odstranění celulitidy.

Výjimečná příležitost pro všechny

**VELMI DOBRÉ VÝSLEDKY!**

PŘIJĎTE, LÉTO UŽ JE SKORO TADY

## NOVÉ RODINNÉ DOMY BRNO-ŽEBĚTÍN



**cena od 1,75 mil. Kč**  
zahrnuje realizaci RD bez vnitřních úprav

POSLEDNÍ PŘÍLEŽITOST PŘED ZVÝŠENÍM DPH STAVEBNÍCH PARCEL



- řadové RD 5+kk, 4+1 nebo 4+kk s garáží
- podlahová plocha domu 113 m<sup>2</sup>
- velikost pozemku 250–453 m<sup>2</sup>

TERMÍN ZAHÁJENÍ 07/04  
TERMÍN DOKONČENÍ 07/05

**STAVBAŘI: M. ŠTĚPÁNEK, M. ŠTĚPÁNEK, M. ŠTĚPÁNEK, M. ŠTĚPÁNEK, M. ŠTĚPÁNEK, M. ŠTĚPÁNEK, M. ŠTĚPÁNEK, M. ŠTĚPÁNEK, M. ŠTĚPÁNEK, M. ŠTĚPÁNEK**

POZEMKY DO 1080 m<sup>2</sup> NA STAVBU SAMOSTATNĚ STOJÍCÍCH RD

SIMPLY CLEVER

Nová Škoda Octavia

NEJLEPŠÍ ROZHODNUTÍ JSOU TA, KTERÁ VÁS BAVÍ



Zkušební jízda

Ano  Ne

Od 28. května 2004

Rozhodli jste se pro? Pak se těšíme na Vaši návštěvu. Bližší informace o zkušebních jízdách s novým vozem Octavia získáte u svého prodejce vozů Škoda, na Škoda AUTONOVA Brno, na tel. čísle 543424222 nebo na www.autonova.cz.

Váš prodejce vozů Škoda:



Masná 20, 657 79 Brno  
tel.: 543 424 222  
e-mail: autonova@autonova.cz  
www.autonova.cz



## ANKETNÍ LÍSTEK

Koncepce dětských pískovišť v Novém Lískovci

Která pískoviště nejčastěji navštěvujete? .....

Věk Vašeho dítěte (děti)? .....

Co vám na pískovištích nejvíce chybí? .....

Vaše náměty a připomínky ke koncepci pískovišť v Novém Lískovci: .....

Vaše náměty a připomínky ke studii parku na ploše vedle ZŠ Svážná: .....

## ANKETNÍ LÍSTEK

Koncepce dětských pískovišť v Novém Lískovci

Která pískoviště nejčastěji navštěvujete? .....

Věk Vašeho dítěte (děti)? .....

Co vám na pískovištích nejvíce chybí? .....

Vaše náměty a připomínky ke koncepci pískovišť v Novém Lískovci: .....

Vaše náměty a připomínky ke studii parku na ploše vedle ZŠ Svážná: .....